

# ROMŲ TAUTYBĖS ASMENŲ PADĖTIS 2020 M.

Dr. Vita Kontvainė

DIVERSITY DEVELOPMENT GROUP Vilnius 2020

## Turinys

|   |    |
|---|----|
| SANTRAUKA.....  | 3  |
| ĮVADAS.....   | 5  |
| TYRIMO METODOLOGIJOS PRISTATYMAS .....                            | 5  |
| Lauko tyrimas / geografinis romų grupės aptarimas .....           | 8  |
| 2020 m. imties reprezentatyvumo įvertinimas.....                  | 11 |
| TYRIMO DUOMENŲ PRISTATYMAS.....                                   | 15 |
| ŠVIETIMAS .....   | 15 |
| Išsilavinimo rodikliai pagal amžiaus grupes: 10–19 m. grupė ..... | 16 |
| Išsilavinimo rodikliai pagal amžiaus grupes: 20–29 m. grupė ..... | 18 |
| Mokyklos nelankymas ir neraštingumas .....                        | 18 |
| Dienos centrai ir neformalus ugdymas .....                        | 19 |
| Vaikų priežiūra.....  | 19 |
| SVEIKATA .....  | 21 |
| UŽIMTUMAS.....  | 24 |
| Pragyvenimo šaltiniai .....                                       | 25 |
| Skurdo rizikos lygis .....  | 26 |
| MOTERŲ ĮGALINIMAS.....  | 27 |
| GYVENAMOJO BŪSTO SĄLYGOS .....                                    | 29 |
| FINANSINĖ NAMŲ ŪKIŲ PADĖTIS.....                                  | 31 |
| Materialinis nepriteklus.....                                     | 31 |
| DUOMENŲ ANALIZĖS APIBENDRINIMAS .....                             | 34 |
| PRIEDAI.....  | 36 |
| 1. Namų ūkių anketos atsakymų dažnių lentelės.....                | 36 |
| 2. Asmens anketos atsakymų dažnių lentelės.....                   | 49 |

## SANTRAUKA

Apklausa „Romų tautybės asmenų padėtis 2020“ buvo atlikta Tautinių mažumų departamento prie Lietuvos Respublikos Vyriausybės užsakymu, siekiant surinkti reikiamus duomenis pagal *Romų integracijos į Lietuvos visuomenę 2015–2020 m. veiksmų planą*, 3 priede numatytus romų integracijos progreso (rezultato) vertinimo kriterijus. Ši apklausa yra 2015 m. atliktos romų tautybės asmenų apklausos tęsinys.

2020 m. apklausa buvo vykdoma sausio 27 – kovo 13 dienomis, apklausą vykdant aštuoniolikoje Lietuvos vietovių, esančių aštuoniuose apskrityse (apklausa nebuvo vykdoma Telšių ir Alytaus apskrityse). Tyrime apklausti 102 namų ūkiai (2015 m. – 110) ir daugumoje atvejų – visi šiuose namų ūkiuose gyvenantys asmenys. Iš viso surinkta informacija apie 431 romų tautybės asmenį (2015 m. – 521), iš jų vyrų – 45 proc., moterų – 55 procentai. Surinktų duomenų patikimumas vertintas generaline romų tautybės asmenų grupės visuma laikant 2011 m. surašyme dalyvavusius romų tautybės asmenis (2,115 asmenys). Interpretuojant tyrimo duomenis skaičiuojama, kad duomenų paklaidos riba visai romų grupei yra 4,2 proc.

2020 m. romų tautybės apklausos duomenys rodo, kad lyginant su 2015 m. romų etninės grupės padėtis yra pagerėjusi švietimo, būsto ir sveikatos srityse, o skurdo rizikos rodikliuose ryškesnių pokyčių nėra fiksuojama. Teigiami užimtumo rodiklių pokyčiai yra fiksuojami jaunimo (20–29 m.) amžiaus grupėje ir atskirose gyvenamosiose vietovėse – per penkerius metus išaugo jaunų dirbančių romų dalis ir dirbančiųjų romų skaičius Vilniaus mieste. Nors per pastaruosius penkerius metus nežymiai pagerėjo finansinė romų namų ūkio padėtis, tačiau absoliuti dauguma (96 proc.) romų tautybės asmenų tebegyvena žemiau skurdo rizikos ribos, o 61 proc. – namų ūkiuose, kurie patiria didelį materialinį nepriteklių.

Svarbūs pokyčiai fiksuojami švietimo srityje. Lyginant su 2015 m., daugiau romų vaikų lanko ikimokyklinį ir priešmokyklinį ugdymą, fiksuojamas tolygesnis romų moksleivių pasiskirstymas pagal klases bendrojo ugdymo mokyklose, daugėja besimokančių vyresnių nei 16 metų asmenų. Svarbu pažymėti, kad nors bendroje apklausos imtyje buvo fiksuojami kiek žemesni išsilavinimo rodikliai nei 2015 m., jauniausiose amžiaus grupėse (10–19 ir 20–29 metų) išsilavinimo rodikliai augo. Jauniausioje grupėje (10–19 m.) per pastaruosius penkerius metus sumažėjo pradinio išsilavinimo neįgijusių arba vis dar pradinėse klasėse besimokančių romų vaikų dalis (nuo 36 proc. 2015 m. iki 28 proc. 2020 m.). Jaunimo grupėje (20–29 m.) sumažėjo neraštingų ir pradinio išsilavinimo neįgijusių asmenų (nuo 11 iki 4 proc.) ir išaugo pagrindinį (nuo 22 iki 30 proc.) ir vidurinį išsilavinimą turinčių asmenų (nuo 8 iki 18 proc.). Atkreiptinas dėmesys į tai, kad tik nedidelė romų vaikų dalis dalyvauja neformaliajame ugdyme – dienos centruose ar popamokiniuose būreliuose dalyvauja apie 24 proc. romų vaikų.

Per pastaruosius penkerius metus kiek pagerėjo subjektyvus savo sveikatos vertinimas romų grupėje – vaikų iki 15 m. ir darbingo amžiaus (16–44 m.) suaugusiųjų bendras sveikatos būklės vertinimas nežymiai pagerėjo – daugėjo atsakiusių, kad jų sveikata gera arba labai gera, mažėjo vertinančių savo sveikatos būklę vidutiniškai. Tuo pačiu laikotarpiu, padidėjo vyresnio amžiaus (45 m. ir vyresni) romų tautybės asmenų, kurie savo sveikatą vertino kaip blogą ir labai blogą. Lyginant su visos Lietuvos gyventojų rodikliais, romų grupėje yra daugiau savo sveikatą prastai vertinančių žmonių, ypač darbingo amžiaus ir vyresnėse amžiaus grupėse. Abejose grupėse – romų ir visos Lietuvos gyventojų – aptinkamas statistiškai reikšmingas ryšys tarp amžiaus ir sveikatos vertinimo: kuo vyresni tyrimo dalyviai, tuo didesnė tikimybė, kad savo sveikatą jie vertins kaip blogą ar labai blogą. Tačiau tarp visų suaugusių Lietuvos gyventojų ryšio stiprumas yra didesnis nei romų grupėje – tai reiškia, kad yra kitų, ne su amžiumi ir natūraliu senėjimu, susijusių veiksnių, kurie lemia prastesnį sveikatos vertinimą romų tarpe.

Užimtumo srityje teigiami pokyčiai fiksuojami tik atskirose grupėse, o bendri romų užimtumo rodikliai ženkliai nesikeitė – kaip ir 2015 m., 11,4 proc. respondentų nurodė, kad šiuo metu dirba samdomą darbą arba yra savarankiškai dirbantys asmenys. Svarbūs pokyčiai fiksuojami jaunimo (20–29 m.) amžiaus grupėje – 2020 m. šioje amžiaus grupėje dirbo 42 proc. aktyvių darbo rinkos dalyvių (kitose amžiaus grupėse dirba 20 proc. asmenų). Lyginant su 2015 m. duomenimis, 2020 m. dirbančių asmenų dalis jaunimo grupėje išaugo 13 proc. Tyrimo duomenys rodo, kad užimtumo rodikliams tam tikrą įtaką gali turėti gyvenamosios vietovės veiksnys – septyniose iš aštuoniolikos savivaldybių nebuvo užfiksuotas nė vienas dirbantis romų tautybės asmuo. Tuo tarpu Vilniaus mieste dirbo 56 proc. (9 iš 16) aktyvių darbo rinkos dalyvių, Jonavos rajone dirbo 4 iš 5 aktyvių darbo rinkos dalyvių, Ukmergės rajone dirbo 3 iš 4 aktyvių darbo rinkos dalyvių. Tyrimo duomenys taip pat rodo, kad per pastaruosius penkerius metus Vilniaus mieste reikšmingai išaugo dirbančių romų dalis ir sumažėjo bedarbių dalis.

Moterų užimtumo lygis per pastaruosius penkerius metus nepasikeitė ir siekė 9 proc. Teigiamu pokyčiu galima laikyti tai, kad išaugo šiuo metu besimokančių, vyresnių nei 15 m. romų dalis (nuo 11 proc. iki 16 proc.). 2020 m. sumažėjo ir suaugusiųjų romų dalis, kurie dalyvavo darbo biržos mokymuose, suaugusiųjų ugdymo užsiėmimuose.

Gyvenamojo būsto sąlygos romų grupėje yra pagerėjusios – sumažėjo asmenų dalis, gyvenančių būsto problemų turinčiuose namuose (nuo 72 proc. iki 55 proc.), išaugo asmenų dalis, galinčių pakankamai šildyti gyvenamąjį būstą (nuo 48 proc. iki 75 proc.), nežymiai išaugo romų namų ūkių būstų plotas. Nepaisant teigiamų pokyčių, romų gyvenamieji būstai vis dar pasižymi prastesne kokybe lyginant su bendrais šalies rodikliais. Analizuojant šeimų finansinių ir materialinio nepritekliaus rodiklių duomenis, galima pastebėti keletą nežymių pokyčių. Lyginant su 2015 m. sumažėjo romų namų ūkių dalis, kurie yra 2 ar daugiau kartų dėl pinigų stokos nesumokėję mokesčių už komunalines paslaugas (nuo 58 proc. iki 34 proc.) bei penktadaliu išaugo galinčių pakankamai šildyti būstą dalis. Kiti materialinio nepritekliaus rodiklio pokyčiai buvo mažiau reikšmingi. Finansinės namų ūkių padėties analizė atskleidė, kad nors absoliučiais skaičiais romų asmenų pajamos per penkerius metus yra išaugusios (vidurkis nuo 78 EUR iki 147 EUR vienam asmeniui), jos vis dar ženkliai atsilieka nuo bendrų šalies rodiklių.

Apklausą „Romų tautybės asmenų padėtis 2020“ atliko VšĮ *Diversity Development Group* suburta komanda: tyrimo vadovė dr. Vita Kontvainė, duomenų analizę vykdė sociologė dr. Maryja Šupa, romų tautybės asmenis visoje Lietuvoje apklausė apklausėjai – Arnoldas Stramskas, Jurgis Valiukevičius, Inga Kreivėnaitė, Agnėška Avin ir Šarūnė Sasnauskaitė, anketų duomenis suvedė Karolina Poškauskaitė.

## ĮVADAS

Apklausa „Romų tautybės asmenų padėtis 2020“ buvo atlikta Tautinių mažumų departamento prie Lietuvos Respublikos Vyriausybės užsakymu, siekiant surinkti reikiamus duomenis pagal *Romų integracijos į Lietuvos visuomenę 2015–2020 m. veiksmų planą*, 3 priede numatytus romų integracijos progreso (rezultato) vertinimo kriterijus. Ši apklausa yra 2015 m. atliktos romų tautybės asmenų apklausos tęsinys.

2020 m. apklausa buvo vykdoma sausio 27 – kovo 13 dienomis, apklausą vykdant aštuoniolikoje Lietuvos vietovių, esančių aštuoniuose apskrityse (apklausa nebuvo vykdoma Telšių ir Alytaus apskrityse). Tyrime apklausti 102 namų ūkiai (2015 m. – 110) ir daugumoje atvejų – visi šiuose namų ūkiuose gyvenantys asmenys. Iš viso surinkta informacija apie 431 romų tautybės asmenį (2015 m. – 521), iš jų vyrų – 45 proc., moterų – 55 procentai. Surinktų duomenų patikimumas vertintas generaline romų tautybės asmenų grupės visuma laikant 2011 m. surašyme dalyvavusius romų tautybės asmenis (2,115 asmenys).

Šioje tyrimo ataskaitoje pristatomi pagrindiniai tyrimo duomenys, juos analizuojant pagal romų integracijos veiksmų plane nustatytus progreso (rezultato) vertinimo kriterijus. Pirmoje dalyje išsamiai pristatoma vykdyto tyrimo metodologija – aptariama apklausos imties formavimo strategija, lauko tyrimo vykdymas, įvertinimas atliktos apklausos reprezentatyvumas. Antroje ataskaitos dalyje pristatomi apklausos rezultatai juos apžvelgiant pagal atskiras romų integracijos sritis – švietimą, sveikatos apsaugą, užimtumą ir pajamas, gyvenamojo būsto sąlygas ir finansinę namų ūkių padėtį. Prieduose pateikiami apklausoje naudoti klausimynai ir atsakymų dažnių lentelės.

Šio tyrimo vykdytojai dėkingi visiems apklausoje sutikusiems dalyvauti romų tautybės asmenims – tikimės, kad Jūsų pasitikėjimas atsipirks ir gauti tyrimo duomenys prisidės prie veiksmingos romų integracijos politikos formavimo. Taip pat norime padėkoti visiems tyrime tarpininkavusiems asmenims – romų bendruomenės lyderiams, seniūnijų, mokyklų ir socialinių paslaugų centrų darbuotojams, romų tarpininkams ir nevyriausybinų organizacijų vadovams, be kurių pagalbos pasiekti daugelio respondentų nebūtų buvę įmanoma.

## TYRIMO METODOLOGIJOS PRISTATYMAS

Tyrime taikyta *targeted sampling* (Watters and Biernacki 1989<sup>1</sup>) netikimybinė atranka. Tyrimo imtis buvo formuojama keliais žingsniais: (1) identifikuojant romų tautybės asmenų gyvenamąsias vietas (pasitelkiami Mokinių registro, ankstesnių romų tautybės asmenų tyrimų duomenys); (2) susisiekiant su galimais tarpininkais, gyvenančiais ir dirbančiais tose vietovėse – Marijampolės apskrityje, Jonavos rajone, Šalčininkų rajone ir Panevėžio mieste remtasi romams skirtuose projektuose dirbančiais romų tarpininkais (Panevėžio mieste – ne projekte dirbantis romų tautybės asmuo), kitose vietovėse – mokyklų, seniūnijų ir socialinių paslaugų centrų darbuotojais; (3) prašant tarpininkų susisiekti su jiems žinomais romų tautybės asmenimis ir paklausti jų sutikimo dalyvauti apklausoje; (4) užsitikrinus pakankamą romų tautybės asmenų respondentų skaičių į vietovę vyko apklausėjai ir vykdė apklausą gyvai susitikdami su romų šeimomis. Kiekvienoje vietovėje buvo numatyta apklausti tam tikrą respondentų skaičių, tačiau jis buvo koreguojamas atsižvelgiant į tai, kiek respondentų realiai pavykdavo pasiekti (vienose vietovėse – šiek tiek didinamas, kitose – mažinamas). Išsamūs respondentų geografinio pasiskirstymo duomenys pristatomi 1 ir 2 lentelėse.

---

<sup>1</sup> Watters, J., & Biernacki, P. (1989). Targeted Sampling: Options for the Study of Hidden Populations. *Social Problems*, 36(4), 416-430. doi:10.2307/800824.

Siekiant užtikrinti didesnį duomenų patikimumą apklausa atlikta aštuoniolikoje skirtingų romų gyvenamųjų vietovių (žr. 1 lentelė). Formuojant imtį remtasi 2011 m. surašymo duomenimis – atrinktose geografinėse vietovėse gyveno 88 proc. Lietuvoje gyvenančių romų. Atrenkant geografines vietas apklausos vykdymui remtasi ir Mokinių registro duomenimis, turimais kontaktais su romų tarpininkais, įvertinti ir ekonominio efektyvumo kriterijai (laiko sąnaudos, galimybės pasiekti romų tautybės asmenys ir kt.). Išsamus lauko tyrimo aprašymas skirtingose vietovėse pateikiamas kitoje ataskaitos dalyje.

Vykdam apklausą buvo naudojamas dviejų žingsnių romų tautybės asmenų identifikavimas (Ivanov, Kling ir Kagin 2012<sup>2</sup>) – (1) išorinis (*external*) identifikavimas, kuomet romų tautybės asmenis nurodydavo pasirinkti tarpininkai ir (2) savi-identifikavimas (*self-identification*) kuomet pačių respondentų buvo klausama ar jie identifikuoja save su romų etnine grupe ir ar sutinka dalyvauti apklausoje. Prieš pradėdant apklausą respondentams būdavo sakoma „Atliekamas romų tautybės asmenų tyrimas visoje Lietuvoje – ar Jūs sutinkate dalyvauti šiame tyrime?“. Jei respondentas sutikdavo dalyvauti apklausoje, šis sutikimas buvo priimamas kaip identifikavimasis su romų tautybe. Buvo atvejų, kuomet mišrioje šeimoje vienas ar keli šeimos nariai nurodydavo esantys kitos nei romų tautybės, tuomet asmens anketos jiems nebuvo pildomos. Jei respondentas nurodydavo, kad identifikuoja save su daugiau nei viena tautybe (pvz., yra kilęs iš mišrios šeimos), tačiau sutikdavo dalyvauti apklausoje, buvo laikoma, kad jis bent iš dalies laiko save ir romų tautybės asmeniu.

Vykdam respondentų atranką iš viso buvo pasiekti 187 romų namų ūkių atstovai, iš jų apklausti 102 namų ūkiai (bendras *response rate* 55 proc.). Skirtingose vietovėse sutikusių dalyvauti apklausoje dalis gana ženkliai varijavo – nuo 83–100 proc. sutikimo vietovėse, kuriose apklausa vyko su romų tarpininkais (Marijampolės mieste, Kybartuose, Šalčininkų rajone, Jonavos rajone, Panevėžio mieste), 58 proc. Vilniaus mieste, kuriame remtasi turimais tiesioginiais kontaktais su romų tautybės asmenimis, iki 17–45 proc. vietovėse, kuriose romų kontaktai gauti iš seniūnijų, mokyklų ir socialinių darbuotojų (žr. 1 lentelė). Su dalimi turimų romų tautybės asmenų kontaktų nepavyko susisiekti – nekeldavo ragelio, buvo išvykę Lietuvoje arba užsienyje; dalis tarpininkus informavo, kad atsisako dalyvauti apklausoje.

Apklausą vykdė VšĮ *Diversity Development Group* suformuota komanda – penki apklausėjai ir vienas tyrimo koordinatorius. Apklausa buvo vykdoma gyvai, apklausėjams susitinkant su respondentais jų namuose arba kitoje jiems patogioje vietoje (mokykloje, kavinėje, vaikų dienos centre). Apklausa viename namų ūkyje užtrukdavo nuo 20 minučių iki 2 valandų (priklausomai nuo namų ūkio narių skaičiaus, kontakto su tyrimo dalyviais).

Apklausos metu buvo naudojama pritaikyta Pajamų ir gyvenimo sąlygų statistinio tyrimo forma, parengta Lietuvos statistikos departamento atliekant kasmetinį Lietuvos gyventojų pajamų ir gyvenimo sąlygų statistinį tyrimą. Šis tyrimo instrumentas leidžia romų tautybės asmenų apklausos metu surinktus duomenis palyginti su bendrais šalies gyventojų rodikliais. Apklausoje buvo naudojamos dvi anketos – viena, pildoma visam namų ūkiui, apėmė klausimus apie būsto sąlygas (15 kintamųjų), finansinę ūkio padėtį, skurdo rizikos ir materialinio nepritekliaus rodiklius (19 kintamųjų). Kita anketa, pildoma kiekvienam namų ūkio asmeniui atskirai, apėmė sociodemografinius klausimus (lytis, amžius, pilietybė, šalis, kurioje gimė), migracijos ir gyvenimo užsienį patirtį (3 kintamieji), išsilavinimo rodiklius (5 kintamieji), klausimus apie užimtumą ir pragyvenimo šaltinius (4 kintamieji), materialinio nepritekliaus rodiklius (4 kintamieji) ir sveikatos rodiklius (8 kintamieji). Vaikų iki 15 metų anketoje buvo įtraukti

---

<sup>2</sup> Ivanov, A., Kling, J. ir Kagin, J. (2012). Integrated household surveys among Roma populations: one possible approach to sampling used in the UNDP World Bank-EC Regional Roma Survey 2011. *Roma Inclusion Working Papers*. Bratislava :United Nations Development Programme.

išsamesni klausimai apie vaikų priežiūrą ir dalyvavimą švietimo sistemoje (9 kintamieji) ir nebuvo įtraukti klausimai apie užimtumą. 2020 m. apklausoje naudota anketa iš esmės nesiskyrė nuo 2015 m. anketos – buvo tik įvesti du nauji klausimai apie turimus namų ūkio įsiskolinimus, perduotus antstoliams, ir patikslintas duomenų rinkimas apie vaikų grupę (nuspręsta kiek kitaip išdėlioti klausimus, dėl duomenų analizės patogumo). Anketos yra pateikiamos ataskaitos prieduose.

**1 lentelė.** Imtis pagal apskritis, atsakiusių procentas (response rate)

| <b>Vietovės pavadinimas</b>   | <b>Bandyta susisiekti / namų ūkių skaičius</b> | <b>Apklausta / namų ūkių skaičius</b> | <b>Apklausta asmenų</b> | <b>Atsakiusių procentas (pagal namų ūkius)</b> |
|-------------------------------|--|---------------------------------------|-------------------------|--|
| <b>KAUNO APSKRITIS</b>        |  |                                       |                         |  |
| Kauno m.                      | 18   | 5                                     | 39                      | <b>28%</b>                                     |
| Kauno raj.                    | 11   | 5                                     | 15                      | <b>45%</b>                                     |
| Kėdainių raj.                 | 7  | 2                                     | 18                      | <b>29%</b>                                     |
| Prienų raj.                   | 5  | 2                                     | 7                       | <b>40%</b>                                     |
| Jonavos raj.                  | 6  | 5                                     | 31                      | <b>83%</b>                                     |
| <b>VILNIAUS APSKRITIS</b>     |  |                                       |                         |  |
| Vilniaus m.                   | 33   | 19                                    | 58                      | <b>58%</b>                                     |
| Šalčininkų raj.               | 9  | 9                                     | 42                      | <b>100%</b>                                    |
| Ukmergės raj.                 | 14   | 4                                     | 14                      | <b>29%</b>                                     |
| <b>KLAIPĖDOS APSKRITIS</b>    |  |                                       |                         |  |
| Klaipėdos m.                  | 16   | 3                                     | 10                      | <b>19%</b>                                     |
| <b>TAURAGĖS APSKRITIS</b>     |  |                                       |                         |  |
| Jurbarko raj.                 | 2  | 2                                     | 6                       | <b>100%</b>                                    |
| <b>ŠIAULIŲ APSKRITIS</b>      |  |                                       |                         |  |
| Šiaulių m.                    | 5  | 2                                     | 6                       | <b>40%</b>                                     |
| Šiaulių raj.                  | 7  | 2                                     | 7                       | <b>29%</b>                                     |
| Akmenės raj.                  | 7  | 7                                     | 33                      | <b>100%</b>                                    |
| <b>PANEVĖŽIO APSKRITIS</b>    |  |                                       |                         |  |
| Panevėžio raj.                | 6  | 1                                     | 10                      | <b>17%</b>                                     |
| Panevėžio m.                  | 10   | 10                                    | 43                      | <b>100%</b>                                    |
| <b>MARIJAMPOLĖS APSKRITIS</b> |  |                                       |                         |  |
| Marijampolės m.               | 8  | 8                                     | 25                      | <b>100%</b>                                    |
| Vilkaviškio raj.              | 12   | 12                                    | 50                      | <b>100%</b>                                    |
| <b>UTENOS APSKRITIS</b>       |  |                                       |                         |  |
| Anykščių raj.                 | 11   | 4                                     | 17                      | <b>36%</b>                                     |
| <b>VISO</b>                   | <b>187</b>                                     | <b>102</b>                            | <b>431</b>              | <b>55%</b>                                     |

## Lauko tyrimas / geografinis romų grupės aptarimas

Lietuvoje romų etninė grupė nėra gausi – 2001 ir 2011 m. surašymų duomenimis Lietuvoje gyvena kiek daugiau nei 2000 romų tautybės asmenų, lauko tyrimų duomenys šiuos skaičius iš esmės patvirtina. Bendraujant su romų tarpininkais (seniūnijų, mokyklų, nevyriausybinų organizacijų, romų organizacijų atstovais ir kt.) pastebima, kad romų grupę, kaip ir kitus Lietuvos gyventojus, yra palietusi emigracijos į Vakarų Europos valstybes (dažniausiai Jungtinę Karalystę, Airiją) banga, tačiau yra kalbama ir apie grįžtančius iš emigracijos romus (Kauno mieste, Ukmergėje). Tyrimo metu buvo užfiksuoti keli atvejai, kuomet romai reguliariai vyksta į užsienį dirbti, tačiau ten negyvena nuolat. Migracija šalies viduje nėra didelė, dažniau vyksta tarp gretimų savivaldybių, neretai vykstama kurį laiką pagyventi pas šeimos narius.

Siekiant atlikti reprezentatyvią romų grupės apklausą tyrėjams tenka gana sudėtinga užduotis – reikia suformuoti imtį nedidelėje, geografiškai išsibarsčiusioje ir nelengvai identifikuojamoje populiacijoje. Surašymų duomenys rodo, kad kiek daugiau romų tautybės asmenų gyvena Vilniuje (apie 600 asmenų), kitose vietovėse jų skaičius nėra didelis. Romų tautybės asmenys negausiai gyvena visose apskrityse, jų skaičius atskirose savivaldybėse siekia nuo keleto iki kelių dešimčių asmenų. Vilniaus m. savivaldybei ėmus aktyviai griauti Kirtimų taborą (2019 m. rugpjūtį ten buvo likę tik apie 30 namų), Lietuvoje nebeliko segreguotų romų tautybės asmenų gyvenviečių. Formuojant tyrimo imtį buvo remtasi surašymų, Mokinių registro (nurodoma gimtoji mokinių kalba), Užimtumo tarnybos ir ankstesnių romų tyrimų duomenimis. Remiantis šiais duomenimis buvo atrinktos gyvenamosios vietovės (2020 m. – aštuoniolika savivaldybių), kuriose vykdyta romų tautybės asmenų apklausa.

Vertinant apklausos duomenų reprezentatyvumą pagal geografines vietas, analizuoti skirtingi duomenys apie romų grupės geografinį pasiskirstymą Lietuvoje. Šie duomenys pristatomi 2 lentelėje – joje matyti, kad 2015 ir 2020 m. apklausų metu suformuotos imtys gana neblogai atitinka proporcinį tiriamos grupės teritorinį pasiskirstymą. Kiek didesnė romų dalis buvo apklausta Marijampolės apskrityje, bet čia į imtį pateko ir gana pasiturintys romai, todėl jų duomenys yra labai svarbūs atspindinti įvairių grupės viduje. Toliau pateikiama detali informacija kaip apklausa buvo organizuojama pagal geografines vietas.

**2 lentelė.** Romų tautybės asmenų procentinė dalies palyginimas skirtingose apskrityse remiantis 2011 m. surašymo duomenimis, 2019 m. Užimtumo tarnybos surinktais duomenimis (pagal užsiregistravusiųjų romų tautybės asmenų skaičių) ir 2015 bei 2020 m. atliktomis romų tautybės asmenų apklausomis.

| APSKRITYS    | 2011 m. surašymas | 2019 m. Užimtumo tarnyba | 2015 m. romų apklausa | 2020 m. romų apklausa |
|--------------|-------------------|--------------------------|-----------------------|-----------------------|
| Kauno        | 23%               | 23%                      | 23%                   | 19%                   |
| Marijampolės | 10%               | 12%                      | 18%                   | 20%                   |
| Panevėžio    | 7%                | 5%                       | 6%                    | 11%                   |
| Šiaulių      | 11%               | 7%                       | 3%                    | 11%                   |
| Klaipėdos    | 4%                | 8%                       | 8%                    | 3%                    |
| Utenos       | 2%                | 2%                       | 1%                    | 4%                    |
| Vilniaus     | 38%               | 39%                      | 41%                   | 27%                   |
| Tauragės     | 2%                | 3%                       | -                     | 2%                    |
| Telšių       | 1%                | 1%                       | -                     | -                     |
| Alytaus      | 3%                | 4%                       | -                     | -                     |



**Vilniaus apskrityje** apklausa buvo vykdoma Vilniaus mieste, Ukmergės rajone ir Šalčininkų rajone (2011 m. surašymo duomenimis Vilniaus apskrityje gyveno 38 proc. visų Lietuvoje gyvenančių romų tautybės asmenų). 2020 m. apklausos metu Vilniaus apskrityje buvo apklausta kiek mažesnė romų tautybės asmenų dalis – 27 proc. (2015 m. – 41 proc. visų apklausoje dalyvavusių romų). Tai lėmė pasikeitusi situacija Vilniaus mieste ir Ukmergės rajone, kuriuose buvo sudėtingiau pakviesti romus dalyvauti apklausoje. Vilniuje nebelikus Kirtimų gyvenvietės, pasiekti romų tautybės asmenis ir įkalbinti juos dalyvauti apklausoje buvo daug sudėtingiau. Nors apklausą vykdė patyrusios apklausėjos, turinčios daug patirties dirbant su romų tautybės asmenimis ir galinčios pasiekti platų romų tautybės asmenų ratą remiantis įvairiais kontaktais (dienos centrus lankančių vaikų tėvus, romams skirtuose projektuose dalyvaujančius asmenis, romų bendruomenės lyderius ir kt.), vis dėlto užtikrinti platų respondentų ratą nebuvo lengva. Dalis potencialių respondentų neatvykdavo sutartu laiku, nekeldavo ragelio, atsisakydavo dalyvauti apklausoje. Nemaža dalis respondentų, pateikę informaciją apie namų ūkį, atsisakydavo pildyti asmens anketas apie kitus namų ūkio narius (pateikdavo tik duomenis apie save). Didelis pokytis, lyginant su 2015 m., buvo pastebėtas ir vykdant apklausą Ukmergės rajone. Prieš penkis metus pasiekti romų tautybės asmenis Ukmergėje buvo gana nesudėtinga pasitelkiant mokyklų ir seniūnijų darbuotojus, tačiau 2020 m. vykdant apklausą buvo labai sudėtinga užsitikrinti net minimalų respondentų skaičių (siekiant išvengti visiškos nesėkmės, apklausos vykdymo dieną spontaniškai buvo pasitelktas romų tautybės tarpininkas iš Vilniaus). Priežastys, lėmusios tokį pokytį, šiuo metu nėra žinomos. Šalčininkų rajone apklausa vykdyta pasitelkus romų tarpininką (ne romų tautybės), ji vyko sklandžiai – pavyko pasiekti didelę dalį ten gyvenančių romų namų ūkių.

**Kauno apskrityje** apklausa buvo vykdoma Kauno mieste, Kauno rajone (dvi vietovės), Jonavos rajone, Prienų rajone ir Kėdainių mieste. 2011 m. surašymo duomenimis, Kauno apskrityje gyveno 23 procentai visų Lietuvoje gyvenančių romų tautybės asmenų – po Vilniaus tai antra pagal gausumą apskritis. Nepaisant sąlyginai didesnio romų tautybės asmenų skaičiaus, pasiekti namų ūkius šioje apskrityje buvo gana sudėtinga – romų tautybės asmenys gyvena įvairiose vietovėse, nėra koncentruotų bendruomenių, tarp gyvenamųjų vietovių yra gana nemaži atstumai. Itin sudėtinga romus pasiekti buvo Kauno mieste, kur gyvena sąlyginai nedaug romų tautybės asmenų, jie yra gana gerai integravęsi miesto bendruomenėje ir nėra matomi kaip atskira bendruomenė. Mažesniuose miesteliuose romų tautybės asmenys yra labiau atpažįstami, todėl kiek lengviau pasiekiami pasitelkiant seniūnijų darbuotojus. Išskyrus Jonavos rajoną, kuriame apklausa vyko pasitelkus romų tarpininką, visose vietovėse su romų tautybės asmenimis buvo susisiekiama kreipiantis į seniūnijas, mokyklas ir socialinių paslaugų centrus.

**Klaipėdos apskrityje** apklausa buvo vykdoma tik Klaipėdos mieste, kadangi kitose vietovėse romai negyvena arba gyvena negausiai (visoje apskrityje 2011 m. duomenimis gyveno 4 proc. Lietuvos romų). Apklausa buvo vykdoma bendradarbiaujant su socialinių paslaugų centru ir mokyklomis. Nors pavyko pasiekti gana nemažą romų tautybės asmenų skaičių, tik nedidelė jų dalis (19 proc.) sutiko dalyvauti apklausoje. Šiuo metu sunku įvertinti priežastis, lėmusias tokį atsisakiusiųjų dalyvauti skaičių – tam galėjo turėti įtakos ir asmens duomenų apsaugos reikalavimai, kuomet prieš perduodant respondento kontaktus, tarpininkai turėjo užsitikrinti asmenų sutikimą perduoti duomenis (palyginimui, 2015 m. apklausoje sutiko dalyvauti tris kartus daugiau namų ūkių, o atsisakiusiųjų dalyvauti apklausoje beveik nebuvo). Kitos galimos priežastys šiuo metu nėra žinomos.

**Šiaulių apskrityje** įvertinus sunkumus, su kuriais susidurta 2015 m. apklausoje (tuomet apklausti tik 3 namų ūkiai), nuspręsta apklausą vykdyti ne tik Šiaulių mieste, bet ir Šiaulių rajone bei Akmenėje (Šiaulių apskrityje 2011 m. surašymo duomenimis gyveno 11 proc. Lietuvos romų). Šis sprendimas pasiteisino ir leido užtikrinti pakankamą namų ūkių skaičių imtyje. Kaip ir 2015 m., Šiaulių mieste pasiekti romų tautybės asmenis buvo sudėtinga, buvo apklausti tik du namų ūkiai. Tarpininkai, su kuriais bendradarbiauta nurodė tokias priežastis: (1) romų tautybės

asmenų Šiaulių mieste yra sąlyginai nedaug, didelė jų dalis yra emigravę į užsienį; (2) likę romai yra pakankamai gerai integravęsi miesto bendruomenėje ir neišsiskiria iš kitų gyventojų, nėra matomi kaip atskira bendruomenė; (3) Šiauliuose gyvenantys romai skeptiškai vertina valstybės vykdomas romų integracijos priemones ir nenori jose dalyvauti (dėl to nemato prasmės dalyvauti ir apklausoje). Kaip ir mieste, Šiaulių rajone romai gyvena negausiai ir yra teritoriškai išsibarstę, apklausoje dalyvavo dvi šeimos Kuršėnuose. Akmenėje romai yra matoma kaip labiau probleminė grupė, dėl to – ir lengviau pasiekama per seniūnijos socialinius darbuotojus (apklausti septyni namų ūkiai). Lyginant su kitomis vietovėmis, Akmenėje išskirtinai didelė romų respondentų dalis nurodė turintys psichikos sutrikimus, nemaža dalis vaikų ten mokosi specialiojoje mokykloje.

**Panevėžio apskrityje** apklausa vyko Panevėžio mieste ir rajone (2011 m. surašymo duomenimis Panevėžio apskrityje gyveno 7 proc. Lietuvos romų). Mieste užsitikrinus romų tautybės tarpininko pagalbą pavyko pasiekti didelę romų namų ūkių dalį – apklausta 10 namų ūkių, apklausa vyko sklandžiai. Panevėžio rajone romai gyvena keliose vietovėse, tarpininkaujant su seniūnijų darbuotojais pavyko pasiekti tik vieną namų ūkį. Kaip ir kitose vietovėse, tie romai, kurie nepatiria ryškesnės socialinės atskirties, buvo sunkiau pasiekiami (išskyrus Panevėžio miestą).

**Marijampolės apskrityje** apklausa vyko Marijampolės mieste ir Vilkaviškio rajone, Kybartuose (2011 m. surašymo duomenimis Marijampolės apskrityje gyveno 10 proc. Lietuvos romų). Apklausa vyko pasitelkus labai profesionalų romų tarpininką (ne romų tautybės), todėl pavyko pasiekti didelę dalį namų ūkių, taip pat ir nepatiriančius didesnės socialinės atskirties, gyvenančius santykinai geriau (ką sunkiai sekėsi įgyvendinti kitose vietovėse). Marijampolės apskrityje buvo apklausta santykinai didesnė romų tautybės asmenų dalis (20 proc. apklausos imtyje, pagal 2011 m. duomenis apskrityje gyveno 10 proc. romų tautybės asmenų), tačiau tai imtyje leido užtikrinti didesnį kiek geriau gyvenančių romų tautybės asmenų skaičių.

**Utenos apskrityje** apklausa vyko tik viename – Anykščių rajone, tačiau romai gyvena ir Ignalinos rajone, Visagino mieste (2011 m. surašymo duomenimis Utenos apskrityje gyveno 2 proc. Lietuvos romų). Sprendimas vykdyti apklausą tik viename rajone buvo priimtas dėl ekonominio efektyvumo, kadangi romų tautybės asmenų skaičius yra santykinai nedidelis, o vietovės yra gana nutolusios viena nuo kitos. Apklausa vykdyta bendradarbiaujant su mokyklos darbuotojais.

**Tauragės apskrityje** gyvena apie 2 proc. visų Lietuvoje gyvenančių romų tautybės asmenų (2011 m. surašymo duomenys). Nors apskrityje gyvena santykinai nedidelė romų, nuspręsta apklausti kelis šioje apskrityje gyvenančius namų ūkius, kadangi apklausa buvo vykdoma netoliese esančiame Kauno rajone. Apklausa vykdyta Jurbarko rajone, su šeimomis susisiekiama tarpininkaujant su seniūnijos darbuotojais.

**Telšių apskrityje** gyvena santykinai nedidelė romų tautybės asmenų dalis (2011 m. surašymo duomenimis 1 proc.), dauguma jų – Mažeikių mieste. Formuojant apklausos imtį buvo susisiekiama su trimis Mažeikių mokyklomis, kuriose Mokinių registro duomenimis mokosi romų tautybės moksleivių, ir Mažeikių miesto seniūnija. Viena mokykla nurodė, kad šiuo metu romų moksleivių nebeturi, kita mokykla atsisakė tarpininkauti dėl sudėtingų santykių su moksleivių šeimomis, o trečia mokykla informavo, kad šeima atsisako dalyvauti apklausoje. Mažeikių miesto seniūnija nurodė, kad tarpininkavimas susisiekiant su romų šeimomis būtų sudėtingas ir rekomendavo kreiptis į socialinių paslaugų centrą. Nespėjus laiku užtikrinti pakankamo respondentų skaičiaus, apklausa Telšių apskrityje nebuvo vykdoma.

**Alytaus apskrityje** 2011 m. duomenimis gyveno 3 proc. romų tautybės asmenų, dauguma Varėnos rajone ir Alytaus mieste. Planus atlikti apklausą Alytaus apskrityje nutraukė 2020 m. kovo 16 dieną visoje Lietuvoje įvestas karantinas.

Apibendrinant lauko tyrimo duomenis, galima pastebėti, kad nepaisant geografinio išsibarstymo, romų etninė grupė yra gana panaši visoje Lietuvoje ir pasižymi panašiomis sociodemografinėmis charakteristikomis. Skirtumų tarp skirtingose savivaldybėse gyvenančių romų yra – tuos skirtumus tikslinga aptarti analizuojant apklausos duomenis, ypač atkreipiant dėmesį į viešųjų paslaugų prieinamumą skirtingose savivaldybėse. Pastebėta, kad tose vietovėse, kuriose romų tautybės asmenys nepatiria didelės socialinės atskirties, neišsiskiria iš aplinkinių gyventojų, juos pasiekti apklausos metu yra sudėtingiau, nes jie turi mažiau kontaktų su socialines paslaugas teikiančiomis įstaigomis, seniūnijomis. Tokiu atveju apklausos sėkmei itin svarbūs yra gerai romų grupę pažįstantys tarpininkai, kuriais bendruomenėje pasitikima ir kurie pritaria tyrimo tikslui – deja, ne visose savivaldybėse buvo įmanoma juos surasti. Tose savivaldybėse, kuriose turėjome profesionalius tarpininkus, pasiekėme ir gana gerai gyvenančius romų namų ūkius, manome, kad tai padėjo kiek tiksliau atspindėti esamą įvairovę romų grupės viduje.

#### 2020 m. imties reprezentatyvumo įvertinimas

Nors visuotiniai gyventojų surašymai paprastai yra laikomi išsamiausiai visuomenės struktūros šaltiniais, mokslininkai ne kartą yra atkreipę dėmesį į tai, kad ir šis duomenų masyvas turėtų būti vertinamas kritiškai (Marcinkevičius 2012, Plájás, I., M'charek, A., & van Baar, H. 2019<sup>3</sup>). Neretai surašymų duomenys apie visuomenės etninę struktūrą objektyviai atspindintys esamą realybę, o etniškumas traktuojamas kaip prigimtinių savybių rinkinys, t.y. laike nekintanti socialinė kategorija (Marcinkevičius 2012). Vis dėl to, tyrėjai ne kartą yra atkreipę dėmesį, kad individo etninė tapatybė yra subjektyvi, laike galinti kisti kategorija, o etniškumas kaip matomas ir socialiai prasmingas skirtumas išryškėja tik socialinėje kelių etninių grupių sąveikoje. Būtent tos sąveikos pobūdis neretai lemia etninės tapatybės raišką – diskriminaciją patiriančios grupės nariai gali būti linkę vengti atskleisti savo etninę tapatybę ar jos atsakyti (asimiliuotis į daugumos visuomenę), įgyvendinamos politikos priemonės gali ne tik realiai atspindėti, bet ir formuoti tikslinių grupių tapatybę.

Respondentų atranką vykdančios apklausos nėra pajėgios pasiekti surašymo metu surenkamų duomenų tikslumo, todėl apklausų duomenų patikimumą yra svarbu aptarti atskirai, įvertinant kokią grupę pavyko pasiekti pasirinktais atrankos metodais. Tuo pačiu svarbu turėti omenyje ir tai, kad etninė tapatybė nėra prigimtine ir nekintanti laike, o dalis romų Lietuvoje, kaip ir kitų etninių grupių nariai, tikriausiai renkasi asimiliacijos ar emigracijos kelią (romų skaičius Lietuvoje 2001–2011 m. mažėjo, panaši tendencija stebima ir šiuo laikotarpiu). Taigi, apklausų metu užfiksuojamos grupės charakteristikos nuo surašymo duomenų gali skirtis dėl dviejų priežasčių – (1) pasirinktų imties formavimo metodų ir (2) pokyčių pačios grupės viduje.

Per kelis pastaruosius dešimtmečius buvo atliktos trys respondentų atranką naudojančios romų tautybės asmenų apklausos Lietuvoje – 2008, 2015 ir 2020 metais. Kadangi romų grupė Lietuvoje nėra didelė ir nėra teritoriškai koncentruota, visais atvejais buvo taikyta netikimybinė tikslinė atranka. Šių apklausų duomenis lyginant su surašymų duomenimis matyti, kad apklausos atrankos metodais pasiekiamą grupę atitinka romų pasiskirstymą pagal lyties ir amžiaus kategorijas (2015 ir 2020 m. – taip pat ir geografinį pasiskirstymą), tačiau išsilavinimo rodikliai skiriasi – surašymo duomenys rodo kiek aukštesnį romų išsilavinimą, nei apklausų metu surenkami duomenys (ypač skiriasi neįgijusių pradinio išsilavinimo dalis). Tai reiškia, kad naudojami atrankos metodai

<sup>3</sup> Plájás, I., M'charek, A., & van Baar, H. (2019). Knowing the "Roma": Visual technologies of sorting populations and the policing of mobility in Europe. *Environment and Planning D: Society and Space*, 37(4) 589–605.

neleidžia pasiekti aukštesnį išsilavinimą turinčių ir mažesnę socialinę atskirtį patiriančių romų, o apklausoje surenkami duomenys labiau atspindi žemesnio išsilavinimo, didesnę skurdo riziką patiriančių romų grupės situaciją.

Apklausoje dalyvavusių romų tautybės asmenų pasiskirstymas pagal lytį buvo labai panašus 2015 ir 2020 m. apklausose (44 proc. vyrų ir 56 proc. moterų 2015 m. ir 45 proc. vyrų ir 55 proc. moterų 2020 m.). Palyginimui, 2011 m. surašymo duomenimis, vyrai sudarė 48 proc., o moterys 52 proc. Lietuvos romų, o 2008 m. atliktoje romų apklausoje moterys sudarė kiek didesnę dalį (41 proc. vyrų ir 59 proc. moterų). Galima daryti prielaidą, jog 2020 m. atliktos apklausos imtis gana tiksliai atspindi Lietuvos romų pasiskirstymą pagal lytį – moterų Lietuvos romų grupėje yra nežymiai daugiau ne vyrų.

**3 lentelė.** Lietuvos romų pasiskirstymas pagal lytį skirtingų tyrimų duomenimis

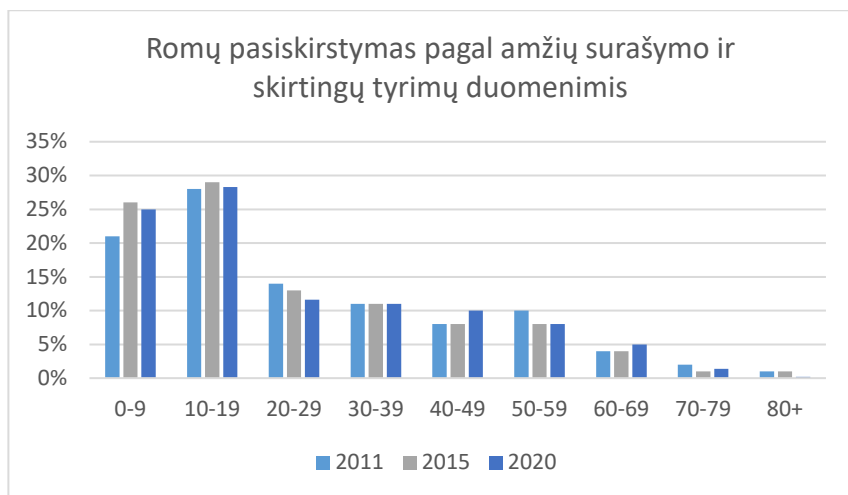
|         | <b>2008</b> | <b>2011</b> | <b>2015</b> | <b>2020</b> |
|---------|-------------|-------------|-------------|-------------|
| Vyrai   | 41 proc.    | 48 proc.    | 44 proc.    | 45 proc.    |
| Moterys | 59 proc.    | 52 proc.    | 56 proc.    | 55 proc.    |

Romų etninės grupės amžiaus struktūra išsiskiria iš bendro Lietuvos gyventojų konteksto tuo, kad joje itin didelę dalį sudaro vaikai ir jaunimas iki 20 metų. Tokią romų grupės amžiaus struktūrą fiksuoja tiek surašymų duomenys (2011 m. 49 proc. 0–19 m. romų tautybės asmenų), tiek atliktos romų apklausos (2015 m. 55 proc., 2020 m. 53 proc. romų tautybės asmenų). Tiek 2015 m., tiek 2020 m. apklausoje romų grupės amžiaus struktūra imtyje yra artima 2011 m. surašymo duomenims, išskyrus tik jauniausią amžiaus grupę (0–9 m.), kuri apklausose sudaro kiek didesnę dalį.

**4 lentelė.** Lietuvos romų pasiskirstymas pagal amžių surašymo ir skirtingų tyrimų duomenimis

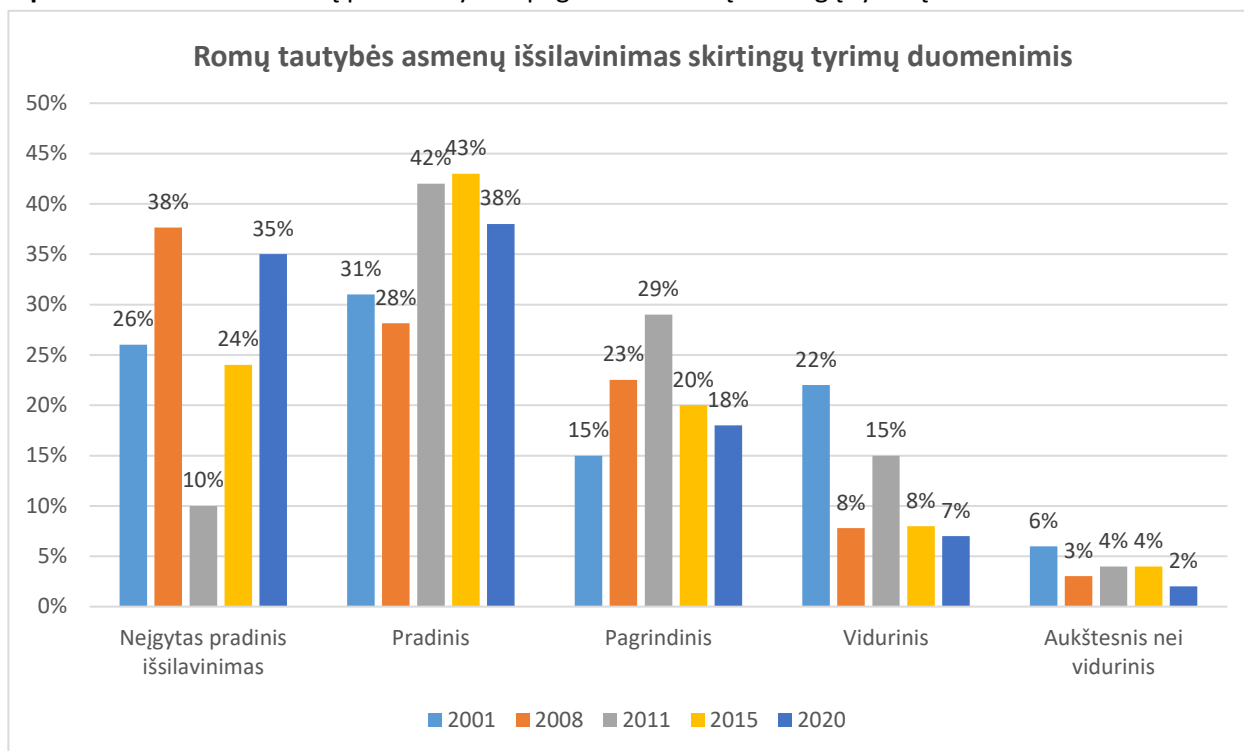
| <b>Amžiaus grupės</b> | <b>0-9</b> | <b>10-19</b> | <b>20-29</b> | <b>30-39</b> | <b>40-49</b> | <b>50-59</b> | <b>60-69</b> | <b>70-79</b> | <b>80+</b> |
|-----------------------|------------|--------------|--------------|--------------|--------------|--------------|--------------|--------------|------------|
| 2011                  | 21%        | 28%          | 14%          | 11%          | 8%           | 10%          | 4%           | 2%           | 1%         |
| 2015                  | 26%        | 29%          | 13%          | 11%          | 8%           | 8%           | 4%           | 1%           | 1%         |
| 2020                  | 25%        | 28%          | 12%          | 11%          | 10%          | 8%           | 5%           | 1%           | 0%         |

**1 paveikslas.** Lietuvos romų pasiskirstymas pagal amžių surašymo ir skirtingų tyrimų duomenimis



Skirtingai nei amžiaus ir lyties kategorijos, išsilavinimo duomenys apklausose (2008, 2011 ir 2020 m.) ir surašymuose (2001, 2011 m.) gana ryškiai skiriasi. Aukščiausi išsilavinimo rodikliai yra užfiksuoti 2011 m. surašymo metu – neraštingų ir nebaigusių pradinės mokyklos asmenų dalis sudarė tik 10 proc., buvo užfiksuota didesnė pradinį išsilavinimą turinčių žmonių dalis (42 proc.). Didesnė dalis turinčių vidurinį ir aukštesnį išsilavinimą buvo fiksuojama 2001 m. surašyme – tuo metu vidurinį išsilavinimą nurodė turintys 22 proc. romų tautybės asmenų (2011 m. tik 15 proc.). Apklausų metu surinkti duomenys fiksuoja kiek žemesnį išsilavinimą visose pakopose – į apklausų imtį patenka didesnė neįgijusių pradinio išsilavinimo respondentų dalis, mažesnė – pagrindinį ir vidurinį išsilavinimą turinčių dalis (pradinį išsilavinimą turinčiųjų dalis panaši kaip ir surašymo duomenyse) (žr. 2 pav.).

**2 paveikslas.** Lietuvos romų pasiskirstymas pagal išsilavinimą skirtingų tyrimų duomenimis



Vertinti romų išsilavinimo pokyčius remiantis vien bendrais apklausų ir surašymo metu surinktais duomenimis neužtenka – labai svarbu duomenis analizuoti išskaidant juos pagal amžiaus grupes. Pavyzdžiui, 2020 m. apklausos duomenys rodo, kad absoliuti dauguma neįgijusių pradinio išsilavinimo respondentų dalis yra 30–60 m., vaikų ir jaunimo (10–29 m.) išsilavinimo rodikliai yra aukštesni. Išsilavinimo rodiklių kaita Lietuvos romų grupėje išsamiai aptariama tolimesnėse ataskaitos dalyse, pristatant duomenis pagal atskiras sritis.

Vertinant 2020 m. apklausos rezultatus reikėtų turėti omenyje, kad jie gerai atspindi žemesnį išsilavinimą turinčių Lietuvos romų situaciją, susiduriančių su didesne socialine rizika. Siekiant įvertinti kokia yra aukštesnį išsilavinimą (pagrindinį, vidurinį ir aukštesnį nei vidurinį) turinčių romų tautybės asmenų padėtis Lietuvos visuomenėje reikėtų atskiro tyrimo, galbūt pasitelkiant kokybinio tyrimo metodus ar administracinius duomenis. Interpretuojant tyrimo duomenis skaičiuojama, kad duomenų paklaidos riba visai romų grupei yra 4,2 proc.

## TYRIMO DUOMENŲ PRISTATYMAS

Šioje dalyje pristatomi apklausos rezultatai juos apžvelgiant pagal atskiras romų integracijos sritis – švietimą, sveikatos apsaugą, užimtumą ir pajamas, gyvenamojo būsto sąlygas ir finansinę namų ūkių padėtį. Analizuojant 2020 m. romų tautybės apklausos duomenis, gauti rezultatai lyginami su 2015 m. vykusios romų apklausos duomenimis ir su 2018 m. Gyventojų pajamų ir gyvenimo sąlygų tyrimo arba 2011 m. Gyventojų ir būstų surašymo rezultatais.

**Pilietybė ir migracija.** Apklausos duomenimis 97 proc. respondentų turi Lietuvos Respublikos pilietybę, 1,8 proc. – yra kitos valstybės piliečiai, o 1,2 proc. – neturi pilietybės. Panašūs skaičiai buvo fiksuojami ir 2015 m. apklausoje, per penkerius metus didesnio pokyčio neįvyko.

Apie 14 proc. romų respondentų nurodė, kad yra gyvenę užsienyje metus ar ilgiau (2015 m. – 20 proc.). Tai yra kiek didesnis skaičius nei bendras šalies vidurkis, užfiksuotas 2011 m. surašyme – ilgiau nei metus užsienyje teigė gyvenę 6,8 proc. Lietuvos gyventojų.

## ŠVIETIMAS

### **Ikimokyklinis ugdymas**

2020 m. apklausos duomenys rodo, kad lyginant su 2015 m. duomenimis išaugo ikimokyklinės įstaigas lankančių romų tautybės vaikų skaičius. Vertinant Romų integracijos veiksmų plane įvestus rodiklius matyti, kad vaikų grupėje nuo 1 iki 6 metų darželius lankė 34 proc. vaikų (2015 m. 25 proc.). Išskaidžius vaikų grupę smulkesnėmis amžiaus grupėmis, matyti, kad vaikai iki 2 metų darželių nelanko, o 3–6 metų grupėje ikimokykliniame ugdyme dalyvauja 50 proc. vaikų (2015 m. duomenimis – 33 proc.). Vaikų pasiskirstymas pagal lytį ikimokyklinėse įstaigose yra gana tolygus (darželius vienodai lanko tiek berniukai, tiek mergaitės).

### **Priešmokyklinis ugdymas**

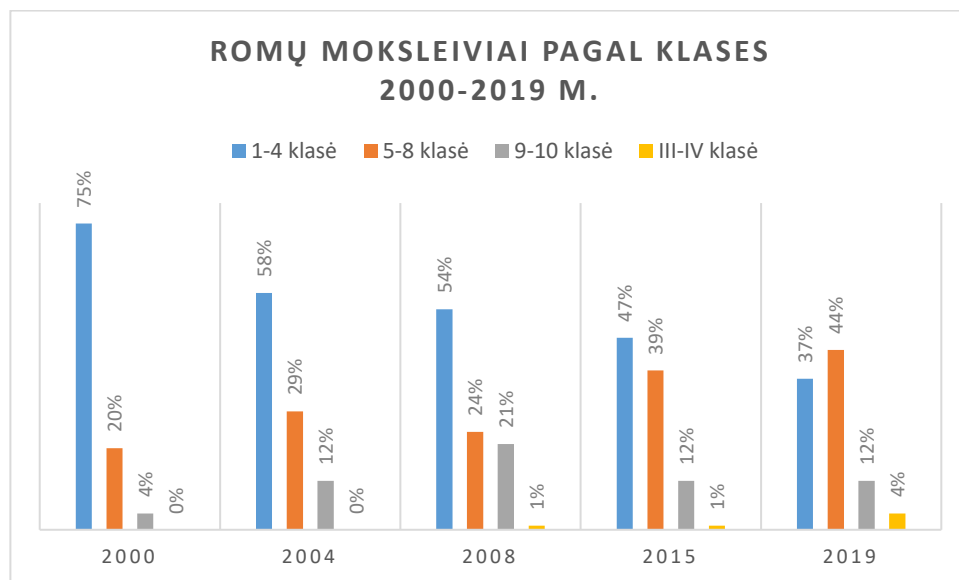
2016 m. Lietuvoje buvo įvestas privalomas priešmokyklinis ugdymas vaikams nuo 6 metų, todėl 2020 m. į anketą buvo įtrauktas klausimas apie priešmokyklinio ugdymo lankymą. Apklausos duomenys rodo, kad visi šešiamečiai dalyvavo ikimokykliniame (2 vaikai) arba priešmokykliniame (4 vaikai) ugdyme, vienas šešiametis mokėsi pirmoje bendrojo ugdymo mokyklos klasėje. 2015 m. apklausos duomenimis šešiamečių grupėje darželį lankė tik 29 proc. visų romų vaikų. 2020 m. septynmečių grupėje vienas vaikas dalyvavo ikimokykliniame ugdyme, vienas – priešmokykliniame, penki lankė bendrojo ugdymo mokyklą, o vienas niekur nesimokė. Šie rezultatai atskleidžia pozityvią tendenciją, kad gerėja romų vaikų įsitraukimas į ugdymą privalomojo ugdymo laikotarpiu, o ugdymo pradžia mažiau vėluoja nei ankstesnių tyrimų duomenimis. 2008 m. apklausos duomenimis, net trečdalis (32 proc.) jaunesnių nei 18 metų tyrime dalyvavusių romų mokyklą pradėjo lankyti sulaukę 10 metų ar vyresni.

### **Mokyklos**

Vertinant romų vaikų dalyvavimą bendrajame ugdyme, tikslinga analizuoti ne tik apklausų, bet ir kitus švietimo duomenis, taip pat ir Mokinių registro, kuriame romų moksleivius galima išskirti pagal gimtąją kalbą. Duomenis apie romų moksleivius švietimo sistemoje Lietuvos socialinių tyrimų centro Etninių tyrimų institutas renka nuo 2000 m. (2000–2008m. siunčiant apklausas į mokyklas, nuo 2015 m. – remiantis Mokinių registro duomenimis). Didžiausias romų moksleivių skaičius Lietuvos mokyklose buvo fiksuojamas 2004 m. (apie 600 mokinių), vėliau jis nuosekliai mažėjo ir 2015–2019 m. laikotarpiu siekė apie 420–430 mokinių (neįtraukiant į šį skaičių

priešmokyklinukų ir profesinio ugdymo įstaigose besimokančių moksleivių). Analizuojant 2000–2019 m. matyti, kad per dvidešimt metų pasiekta reikšmingų pokyčių romų mokinių dalyvavime švietimo sistemoje – ženkliai išaugo romų moksleivių dalis, besimokančių penktose–aštuntose klasėse (nuo 20 iki 44 proc.), sumažėjo mokinių dalis, besimokančių pradinio ugdymo etape (nuo 75 iki 37 proc.) (žr. 3 pav.). Vis dėlto, svarbu atkreipti dėmesį į tai, kad romų moksleivių skaičius paskutinėse pagrindinio ugdymo ir gimnazijos klasėse vis dar yra labai mažas – į šią problemą būtina atkreipti dėmesį planuojant tolimesnes švietimo politikos priemones.

**3 paveikslas.** Romų tautybės moksleivių pasiskirstymas pagal klases 2000–2019 m. (švietimo sistemos duomenys)



2020 m. apklausos duomenys rodo, kad išaugo besimokančių vyresnių nei 15 metų romų respondentų dalis. Šią tendenciją atspindi du kintamieji – atsakymai į klausimą ar šiuo metu mokotės aukštojoje, profesinėje arba bendrojo ugdymo mokykloje (atsakymas „Taip“ 2020 m. – 18 proc., 2015 m. – 11 proc.) ir atsakymai į klausimą apie dabartinį ekonominį užimtumą (atsakymas „Mokinys, studentas“ 2020 m. – 16 proc., 2015 m. – 11 proc.). Iš šiuo metu besimokančių visų vyresnių nei 15 m. respondentų, dauguma mokėsi bendrojo ugdymo mokyklos 5–10 klasėje arba gimnazijos I–II klasėje (68 proc.), 10 proc. mokėsi gimnazijos III–IV klasėje ir 17 proc. mokėsi profesinio ugdymo įstaigose (šis pasiskirstymas buvo panašus ir 2015 m.). Kolegijose ir aukštosiose mokyklose mokėsi tik labai nedidelė šiuo metu besimokančių romų dalis – 6 proc. (palyginimui, šalies vidurkis 2018 m. – 46 proc. visų besimokančių). 2020 m. apklausos duomenys rodo, jog daugėja atvejų, kuomet romų moksleiviai tęsia mokslus būdami vyresni nei 16 metų, tačiau planuojant politikos priemones būtina atkreipti dėmesį į sunkumus, kurie didžiąjai daliai romų moksleivių neleidžia sėkmingai tęsti ugdymo aukštesnėse ugdymo pakopose.

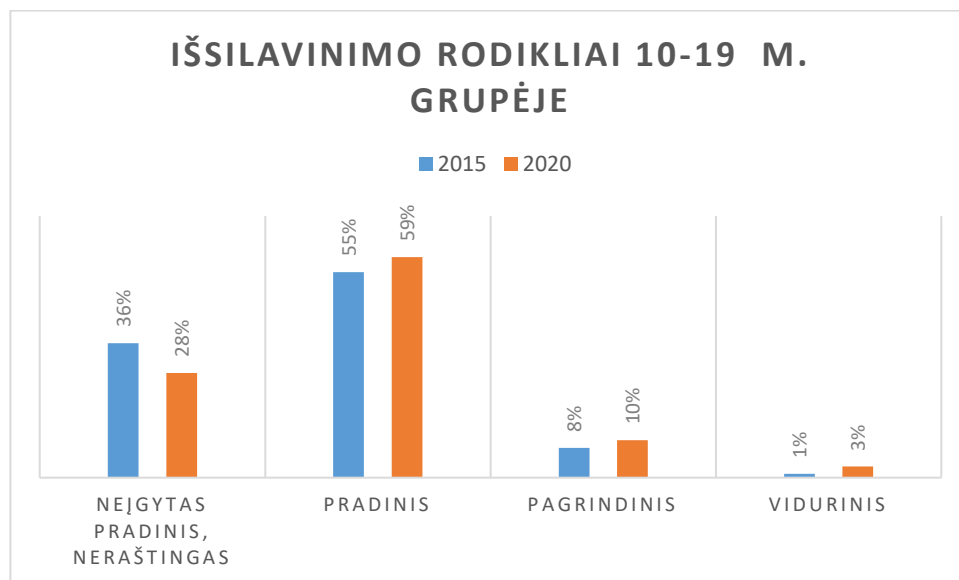
#### Išsilavinimo rodikliai pagal amžiaus grupes: 10–19 m. grupė

Išsilavinimo pokyčiai jauniausioje – 10–19 m. grupėje atskleidžia esamą švietimo sistemos efektyvumą dirbant su romų vaikais. Teigiamų pokyčių yra – per pastaruosius penkerius metus sumažėjo pradinio išsilavinimo neįgijusių arba vis dar pradinėse klasėse besimokančių romų vaikų dalis (nuo 36 proc. 2015 m. iki 28 proc. 2020 m.) (žr. 4 pav.). Kituose ugdymo lygmenyse fiksuojami pokyčiai paklaidos ribose. Šie duomenys patvirtina anksčiau užfiksuotą tendenciją – nors bendras neraštingumo lygis mažėja ir vis daugiau romų vaikų įgyja pradinį išsilavinimą,



pagrindinio ir vidurinio ugdymo pakopas baigia tik nedaugelis vaikų. Stebimi teigiami pokyčiai – daugėja romų vaikų besimokančių profesinėse mokyklose ir gimnazijos klasėse, – tačiau iki šiol iš esmės nepavyko pakeisti tendencijos, jog dauguma romų vaikų mokosi iki 16 metų (privalomojo ugdymo amžiaus pabaigos) ir baigia 7–8 klases. Pagrindinio ir vidurinio išsilavinimo rodikliais romų vaikai ir jaunimas vis dar ženkliai atsilieka nuo bendrų šalies rodiklių. Lietuvoje 2011 m. surašymo duomenimis 10–19 m. grupėje pagrindinį išsilavinimą turėjo 26 proc. gyventojų (romų grupėje 2020 m. 10 proc.), vidurinį – 10 proc. gyventojų (romų grupėje 3 proc.).

**4 paveikslas.** Romų išsilavinimo rodikliai 10–19 m. grupėje, 2015 ir 2020 m.

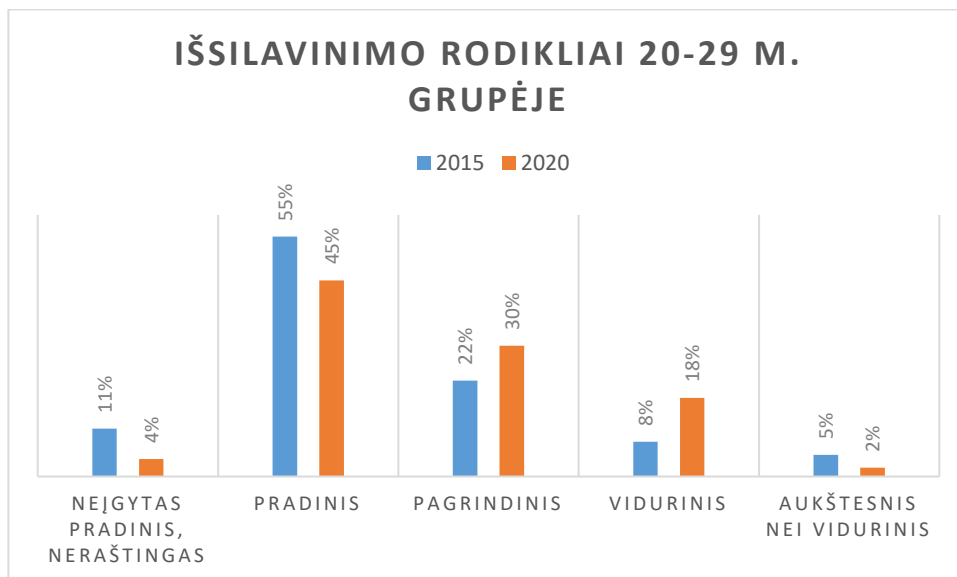


2015 m. romų integracijos į Lietuvos visuomenę 2015–2020 m. veiksmų plano 3 priede *Romų integracijos progreso (rezultato) vertinimo kriterijai* buvo įrašytos pasvertos 2015 m. apklausos duomenų reikšmės (tyrimo duomenys buvo pasverti siekiant sumažinti naudoto atrankos metodo įtaką tyrimo rezultatams). Siekiant išvengti painiavos, šiuo metu siūloma vadovautis nepasvertomis 2015 ir 2020 m. rodiklių reikšmėmis – jos pateikiamos 5 lentelėje.

### Išsilavinimo rodikliai pagal amžiaus grupes: 20–29 m. grupė

Teigiami pokyčiai fiksuojami ir 20–29 m. grupės išsilavinimo rodikliuose – lyginant su 2015 m. apklausos duomenimis sumažėjo neraštingų ir pradinio išsilavinimo neįgijusių asmenų (nuo 11 iki 4 proc.) ir ženkliai išaugo pagrindinį (nuo 22 iki 30 proc.) ir vidurinį išsilavinimą turinčių asmenų (nuo 8 iki 18 proc.) (žr. 5 pav.).

**5 paveikslas.** Romų išsilavinimo rodikliai 20–29 m. grupėje, 2015 ir 2020 m.



Teigiami išsilavinimo pokyčiai fiksuojami 10–19 m. ir 20–29 m. grupėse yra dar reikšmingesni, jei atskirai analizuojame 30 metų ir vyresnių romų išsilavinimą. 2020 m. apklausos duomenys rodo, kad į šio tyrimo imtį pateko didesnė neraštingų ir pradinio išsilavinimo neįgijusių romų dalis (2015 m. ši grupė sudarė 33 proc., 2020 m. – 51 proc.). Būtent šios grupės išsilavinimo rodikliai ir nulėmė kiek prastesnius bendrus imties išsilavinimo rodiklius, kurie išsamiai buvo aptarti analizuojant apklausos duomenų reprezentatyvumą. Išsilavinimo skirtumai pagal kartas romų bendruomenėje jau buvo analizuoti keliuose tyrimuose (žr. Petrušauskaitė 2014), šios apklausos duomenys juos iš esmės patvirtina – vyresnių nei 60 metų išsilavinimo rodikliai yra sąlyginai aukšti, žemiausi išsilavinimo rodikliai yra fiksuojami 30–59 m. grupėje. Tai reiškia, kad didelės dalies dabar besimokančių romų vaikų ir jaunuolių tėvai yra neraštingi ar nebaigę pradinio išsilavinimo, ši tendencija yra ypač išreikšta 2020 m. apklausos imtyje. Nepaisant to, yra fiksuojami teigiami išsilavinimo pokyčiai – išsilavinimo rodikliai gerėja net šioje socialiai jautriausioje grupėje, nors tikslinių priemonių švietimo srityje romų grupei pastaraisiais metais praktiškai nebuvo įgyvendinta.

### Mokyklos nelankymas ir neraštingumas

Lyginant su 2015 m. apklausos duomenimis, sumažėjo privalomojo ugdymo laikotarpiu nesimokančių mokinių. 2020 m. 6–15 m. grupėje nesimokė 6 proc. vaikų (2015 m. 7–16 m. grupėje nesimokė 14 proc. vaikų). Kaip skaityti ir rašyti nemokantys (net ir tuo atveju, jei lanko mokyklą) 2020 m. buvo nurodyti 8 proc. vaikų 10–15 m. grupėje.

### Dienos centrai ir neformalus ugdymas

2020 m. apklausos duomenys rodo, kad sumažėjo romų vaikų dalyvavimas vaikų dienos centrų ar neformalaus ugdymo veiklose – jose dalyvavo 24 proc. vaikų (2015 m. 33 proc.). Vykiant romų tautybės asmenų apklausas buvo klausama ne tik apie tai ar vaikas lanko vaikų dienos centrą, bet ir apie tai ar lanko kokius nors neformalaus ugdymo būrelius mokykloje ar po mokyklos. Vis dėlto, aiškiai suformuluoto atskiro klausimo apie dalyvavimą neformaliajame ugdyme apklausos klausimyne nebuvo. Dėl šios priežasties yra galimi nedideli duomenų neatitikimai. Nepaisant to, manome, kad apklausos duomenys (taip pat ir lauko tyrimo užrašai) parodo, jog tik nedidelė romų vaikų dalis iš tiesų dalyvauja neformaliajame ugdyme. Viešosios švietimo statistikos duomenimis 2017–2018 m. neformaliojo ugdymo veiklose dalyvavo apie 60 proc. visų mokinių (siekiama, kad šis skaičius 2020 m. būtų 75 proc.).<sup>4</sup> Romų vaikų grupėje šis rodiklis yra ženkliai mažesnis, todėl verta planuoti tikslines priemones, skatinančias jų įsitraukimą į neformalų ugdymą.

Kaip ir 2015 m., nedidelė romų vaikų dalis lankė pailgintos dienos grupę mokykloje ar savaitinį darželį (6 proc. 2020 m., 11 proc. 2015 m.).

### Vaikų priežiūra

Romų tėvai dažniau nei kiti Lietuvos gyventojai kreipiasi pagalbos į kitus šeimos narius dėl neatlygintinos vaikų priežiūros – daugumą (73 proc.) romų vaikų kartais, paprastai kelias valandas per dieną ar savaitę, prižiūri kiti šeimos nariai (ne tėvai), giminaičiai, draugai ar kaimynai (Lietuvos vidurkis 36 proc.), šie skaičiai buvo panašūs ir 2015 m. apklausoje. Pastebėtina, kad mokamų auklės paslaugų vaikų priežiūrai nesirenka absoliuti dauguma romų (98 proc.) ir Lietuvos gyventojų (99 proc.).

---

<sup>4</sup> Švietimo informacinių technologijų centras (2018). *Neformalus vaikų švietimas*. Statistika kitaip. Prieinama internete: [https://www.google.com/url?sa=t&rct=j&q=&esrc=s&source=web&cd=1&cad=rja&uact=8&ved=2ahUKewjFzNH8qLPpAhXjOqYKHdK8BpsQFjAAegQIAxAB&url=https%3A%2F%2Fwww.smm.lt%2Fuploads%2Fdocuments%2Fteisine\\_informacija%2Fstatistika%2FNeformalusis%2520vaik%25C5%25B3%2520%25C5%25A1vietimas%25202018\\_%2520Statistika%2520kitaip.pdf&usq=AOvVaw3Qbt4b9IxaBEEFkiTHZzWs](https://www.google.com/url?sa=t&rct=j&q=&esrc=s&source=web&cd=1&cad=rja&uact=8&ved=2ahUKewjFzNH8qLPpAhXjOqYKHdK8BpsQFjAAegQIAxAB&url=https%3A%2F%2Fwww.smm.lt%2Fuploads%2Fdocuments%2Fteisine_informacija%2Fstatistika%2FNeformalusis%2520vaik%25C5%25B3%2520%25C5%25A1vietimas%25202018_%2520Statistika%2520kitaip.pdf&usq=AOvVaw3Qbt4b9IxaBEEFkiTHZzWs)

**5 lentelė.** Švietimo rodikliai pagal Romų integracijos į Lietuvos visuomenę 2015–2020 m. veiksmų plano 3 priedo Romų integracijos progreso (rezultato) vertinimo kriterijus

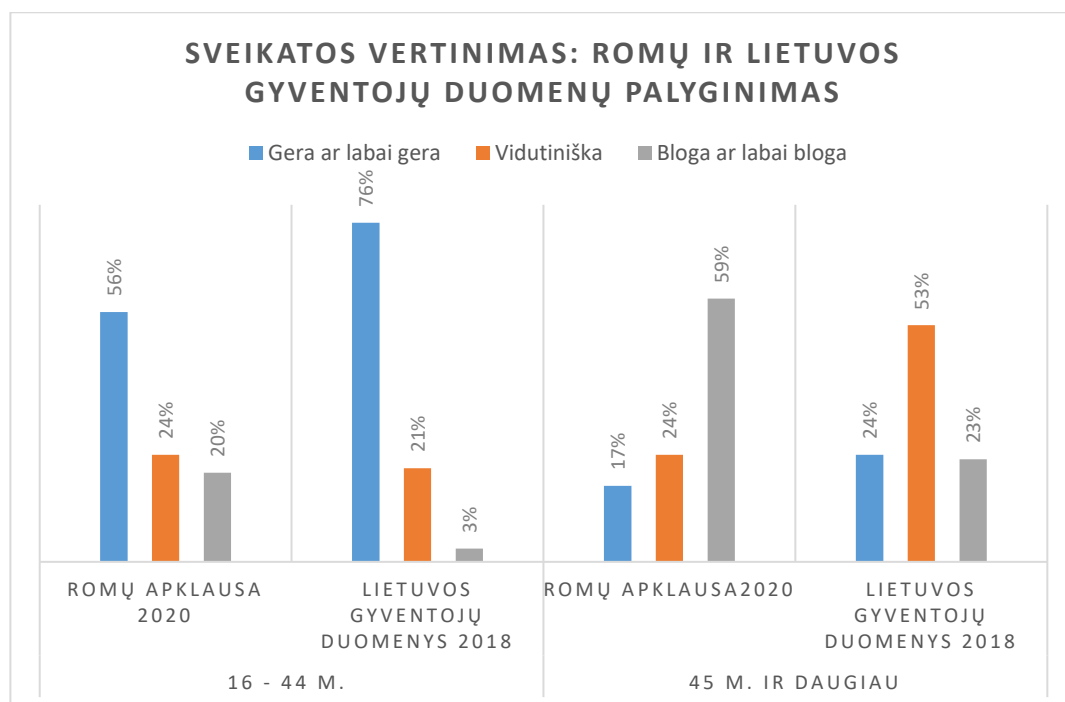
| Rodiklis   | 2015 m. romų apklausos duomenys  | 2020 m. romų apklausos duomenys  |
|--|--|--|
| <b>Švietimas</b>   |  |  |
| 1.1.1. vaikų, dalyvaujančių ikimokykliniame ir priešmokykliniame ugdyme dalis                        | 25 proc.<br>/ 1–6 m. vaikai, lankantys darželius ar priešmokyklinio ugdymo klases<br><b>3–6 metų grupėje: 33 proc.</b> | 34 proc.<br>/ 1–6 m. vaikai, lankantys darželius ar priešmokyklinio ugdymo klases<br><b>3–6 metų grupėje: 50 proc.</b> |
| 1.2.1. neraštingumo / nebaigto pradinio išsilavinimo lygis 10–19 m. amžiaus grupėje                  | 37 proc.   | 28 proc.   |
| 1.2.2. asmenų su pradinio išsilavinimu dalis 10–19 m. amžiaus grupėje                                | 55 proc.   | 59 proc.   |
| 1.2.3. asmenų su pagrindiniu išsilavinimu dalis 10–19 m. amžiaus grupėje                             | 8 proc.  | 10 proc.   |
| 1.2.4. asmenų su viduriniu išsilavinimu dalis 10–19 m. amžiaus grupėje                               | 1 proc.  | 3 proc.  |
| 1.3.1. vaikų, dalyvaujančių neformaliojo ugdymo programose, dalis                                    | 33 proc.<br>/ lanko vaikų dienos ar vaikų užimtumo centrą  | 24 proc.<br>/ lanko vaikų dienos ar vaikų užimtumo centrą  |
| 1.4.1. asmenų su pradinio išsilavinimu dalis 20 m. ir vyresnių asmenų amžiaus grupėje                | 38 proc.   | 25 proc.   |
| 1.4.2. asmenų su pagrindiniu išsilavinimu dalis 20 m. ir vyresnių asmenų amžiaus grupėje             | 21 proc.   | 23 proc.   |
| 1.4.3. asmenų su viduriniu ir aukštesniu išsilavinimu dalis 20 m. ir vyresnių asmenų amžiaus grupėje | 15 proc.   | 14 proc.   |
| 1.4.4. suaugusiųjų asmenų, dalyvaujančių mokymosi visą gyvenimą programose, dalis                    | 8,5 proc.<br>/ dalyvavo darbo biržos mokymuose, suaugusiųjų ugdymo užsiėmimuose  | 3,1 proc.<br>/ dalyvavo darbo biržos mokymuose, suaugusiųjų ugdymo užsiėmimuose  |
| 1.4.5. asmenų su viduriniu ir aukštesniu išsilavinimu dalis 20–29 m. grupėje                         | 13 proc.   | 20 proc.   |

## SVEIKATA

Analizuojant subjektyvaus sveikatos vertinimo duomenis, romų grupė buvo išskirstyta pagal amžiaus grupes: 0–15 m., 16–44m. ir vyresni nei 45 m. asmenys. Duomenys apie bendrus Lietuvos gyventojų sveikatos vertinimo rodiklius yra prienami 16–44m. ir vyresnių nei 45 m. asmenų grupėms<sup>5</sup>.

Lyginant romų tautybės asmenų subjektyvaus sveikatos vertinimo duomenis su Lietuvos gyventojų duomenimis matyti, kad jie savo sveikatą vertina prasčiau – tiek 16–44 m., tiek vyresnių nei 45 m. grupėse ženkliai daugiau romų vertina savo sveikatą kaip blogą ar labai blogą, vyresnių nei 45 m. romų grupėje yra daug mažiau vertinančių savo sveikatos būklę kaip vidutinišką (žr. 6 pav.).

**6 paveikslas.** Romų ir Lietuvos gyventojų subjektyvaus sveikatos vertinimo palyginimas pagal amžiaus grupes, 2015 ir 2020 m.



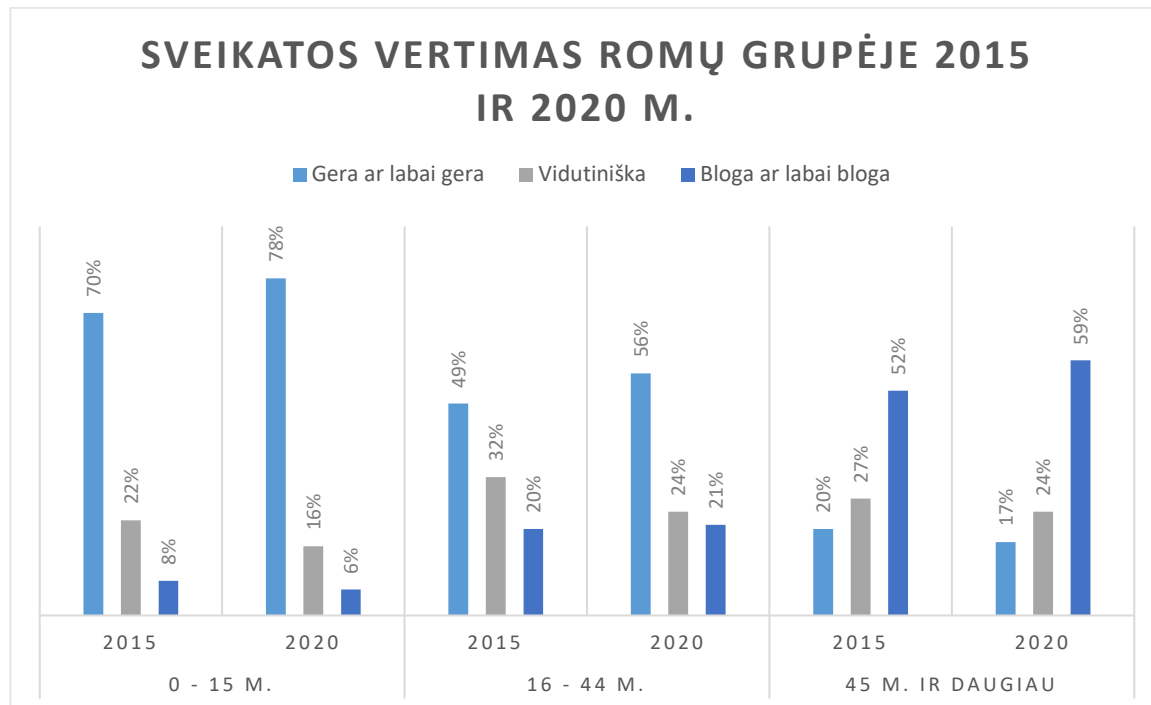
Abejose grupėse – romų ir visos Lietuvos gyventojų – aptinkamas statistiškai reikšmingas ryšys tarp amžiaus ir sveikatos vertinimo: kuo vyresni tyrimo dalyviai, tuo didesnė tikimybė, kad savo sveikatą jie vertins kaip blogą ar labai blogą. Tačiau tarp visų suaugusių Lietuvos gyventojų ryšio stiprumas yra didesnis nei romų grupėje – tai reiškia, kad yra kitų, ne su amžiumi ir natūraliu senėjimu, susijusių veiksnių, kurie lemia prastesnę sveikatos vertinimą romų tarpe. Paaiškinimo, kokie tie veiksniai galėtų būti, šiuo metu pateikti negalime, reikalingas tolimesnis tyrimas.

Lyginant 2015 ir 2020 m. romų apklausų duomenis matyti, kad vaikų iki 15 m. ir darbingo amžiaus (16–44 m.) suaugusiųjų bendra sveikatos būklė nežymiai pagerėjo (vos virš paklaidos ribos) – daugėjo atsakiusių, kad jų sveikata gera arba labai gera, mažėjo vertinančių savo sveikatos būklę vidutiniškai. Tačiau vyriausiųjų amžiaus

<sup>5</sup> Čia ir toliau (jei nenurodyta kitaip) kalbant apie bendrus Lietuvos gyventojų duomenis remiamasi 2018 m. Gyventojų pajamų ir gyvenimo sąlygų tyrimo rezultatais (Statistikos departamentas 2019).

grupėje (45 m. ir vyresnių) padaugėjo savo sveikatos būklę vertinančių blogai ir labai blogai (nuo 52 iki 59 proc.) (žr. 7 pav.).

**7 paveikslas.** Sveikatos vertinimas romų grupėje pagal amžiaus grupes 2015 ir 2020 m.: „Kaip vertinate savo sveikatą? Ji yra...“



Analizuojant atsakymus į kitus su sveikata susijusius klausimus – „Ar sergate kokia nors lėtine (chroniška) liga arba turite ilgalaikių sveikatos sutrikimų“ ir „Ar per pastaruosius bent 6 mėn. Jūsų veikla, palyginti su įprastine žmogaus veikla, buvo apribota dėl sveikatos sutrikimų“ – matomi panašūs rezultatai. Lyginant su 2015 m., ilgalaikių sveikatos sutrikimų romų grupėje 2020 m. sumažėjo visose amžiaus grupėse (daugiausiai – tarp suaugusiųjų nuo 16 iki 44 m.), tačiau tokių asmenų vis dar daugiau nei tarp visų Lietuvos gyventojų (atotrūkis didesnis tarp 16–44 m. suaugusiųjų, mažesnis tarp tų, kam 45 m. ir daugiau) (žr. 6 lentelę). Su veiklos apribojimais dėl sveikatos *nesusiduriančių* romų daugėjo visose amžiaus grupėse (daugiausiai – tarp suaugusiųjų virš 45 m.), tačiau tokių asmenų vis dar mažiau nei tarp visų Lietuvos gyventojų (romų – 53 proc., Lietuvos gyventojų – 66 proc.).

**6 lentelė.** Sveikatos vertinimo pokyčiai romų grupėje 2015 ir 2020 m.

| Sergate kokia nors lėtine (chroniška) liga arba turite ilgalaikių sveikatos sutrikimų? | 0–15 m. |                |      | 16–44 m. |                 |      | 45 m. ir daugiau |                         |      |  |
|--|---------|----------------|------|----------|-----------------|------|------------------|-------------------------|------|--|
|  | Pokytis | 2020           | 2015 | Pokytis  | 2020            | 2015 | Pokytis          | 2020                    | 2015 |  |
| Taip   |         | 14%            | 21%  |          | 30%             | 44%  |                  | 62%                     | 67%  |  |
| Ne   | 7%      | 86%            | 79%  | 14%      | 70%             | 56%  | 5%               | 38%                     | 33%  |  |
|  |         | <b>0–15 m.</b> |      |          | <b>16–44 m.</b> |      |                  | <b>45 m. ir daugiau</b> |      |  |

| Veiklos ribojimas dėl sveikatos sutrikimų per pastaruosius 6 mėn. | Pokytis | 2020 | 2015 | Pokytis | 2020 | 2015 | Pokytis | 2020 | 2015 |
|---|---------|------|------|---------|------|------|---------|------|------|
| Labai ribojama  |         | 6%   | 13%  |         | 14%  | 25%  |         | 32%  | 51%  |
| Šiek tiek apribota  |         | 31%  | 32%  |         | 28%  | 31%  |         | 28%  | 28%  |
| Visiškai neapribota   | 7%      | 63%  | 55%  | 14%     | 58%  | 44%  | 18%     | 40%  | 22%  |

Subjektyvaus sveikatos vertinimo duomenys rodo egzistuojantį nemažą atotrūkį tarp Lietuvos gyventojų ir romų grupės – romų grupėje yra daugiau savo sveikatą prastai vertinančių žmonių, ypač darbingo amžiaus ir vyresnėse amžiaus grupėse. Pastebimas teigiamas pokytis, kad bendras sveikatos vertinimas per pastaruosius penkerius metus romų grupėje gerėjo, tačiau skirtumai nuo visų Lietuvos gyventojų išlieka ryškūs. Tyrimo duomenys rodo, kad be natūralaus senėjimo romų grupei yra aktualūs ir kiti veiksniai, lemiantys prastesnę sveikatos vertinimą romų tarpe, tačiau turimų duomenų neužtenka nustatyti kokie tie veiksniai yra. Statistiškai reikšmingų skirtumų sveikatos vertinime pagal lytį nefiksuoja.

2020 m. tyrimo duomenys rodo, kad sumažėjo suaugusiųjų romų (15 metų ir vyresnių), neturinčių privalomojo sveikatos draudimo – nuo 14 iki 6 proc. Visi vaikai nurodyti kaip apdrausti privalomuoju sveikatos draudimu. Apdraustųjų privalomuoju sveikatos draudimu dalis visoje romų grupėje 2020 m. siekė 96 proc.

**7 lentelė.** Sveikatos rodikliai pagal *Romų integracijos į Lietuvos visuomenę 2015–2020 m. veiksmų plano 3 priedo Romų integracijos progreso (rezultato) vertinimo kriterijus*

| Rodiklis   | 2015 m. romų apklausos duomenys | 2020 m. romų apklausos duomenys |
|--|---------------------------------|---------------------------------|
| <b>Užimtumas</b>   |                                 |                                 |
| 2.1.1. apdraustųjų privalomuoju sveikatos draudimu dalis | 91 proc.                        | 96 proc.                        |

## UŽIMTUMAS

Romų apklausos duomenis rodo, kad lyginant su 2015 m. ekonomiškai aktyvių romų dalis nesikeitė – 11,4 proc. respondentų nurodė, kad šiuo metu dirba samdomą darbą arba yra savarankiškai dirbantys asmenys (2015 m. – 11,6 proc.; 2011 m. surašymo duomenimis – 6 proc.). Nurodžiusių, kad šiuo metu yra bedarbiai sumažėjo paklaidos ribose (nuo 38 proc. iki 35 proc.) Tačiau išaugo romų nurodžiusių, kad šiuo metu mokosi, dalis – nuo 11 proc. iki 16 proc. Primename, kad vertinant 2020 m. apklausos rezultatus reikėtų turėti omenyje, kad jie gerai atspindi žemesnį išsilavinimą turinčių Lietuvos romų situaciją, susiduriančių su didesne socialine rizika. Dėl naudotos apklausos metodologijos į imtį galėjo patekti mažesnė romų dalis, kurie yra įsitvirtinę darbo rinkoje, nesinaudoja valstybės teikiama socialine parama (paslaugomis) ar neturi mokyklinio amžiaus vaikų.

Siekiant geriau suprasti veiksnius, skatinančius sėkmingą romų tautybės asmenų dalyvavimą darbo rinkoje, buvo analizuoti tik aktyviai darbo rinkoje dalyvaujantys respondentai, skirstant juos į dirbančius (15 m. ir vyresni asmenys dirbantys samdomą darbą arba savarankiškai dirbantys) ir bedarbius (15 m. ir vyresni asmenys, registruoti darbo biržoje ir ieškantys darbo). Darbo rinkoje nedalyvaujančių asmenys (mokiniai / studentai, dėl negalios nedirbantys, pensininkai, namų šeimininkės ir kiti) šiame etape į duomenų analizę nebuvo įtraukti.

Užimtumo duomenų analizė rodo, kad **darbo rinkoje sėkmingiau dalyvauja pagrindinio ir aukštesnio išsilavinimo lygį įgiję romų tautybės asmenys – 39 proc. tokį išsilavinimą turinčių asmenų nurodė, kad šiuo metu dirba** (iš turinčių pradinį ir žemesnį išsilavinimą dirba tik 14 proc. romų tautybės asmenų). Svarbu atkreipti dėmesį, kad **praktiškai nesiskiria pagrindinį, vidurinį, profesinį ar aukštesnį išsilavinimą turinčių dirbančių asmenų dalis (apie 40 proc.)** – šie duomenys rodo, kad **egzistuoja ir kitos kliūtys**, trukdančios romų tautybės asmenims sėkmingai dalyvauti darbo rinkoje (ne tik išsilavinimo trūkumas).

Tyrimo apimtis neleidžia išsamiai analizuoti romų užimtumo skirtumų pagal gyvenamąją vietovę (dėl nedidelių imčių atskirose vietovėse susidaro didelės duomenų paklaidos). Vis dėlto, duomenys leidžia daryti pastebėjimą, jog egzistuoja tam tikras ryšys tarp gyvenamosios vietovės ir užimtumo statuso – **vienose vietovėse fiksuojama daugiau kaip pusė dirbančių aktyvių darbo rinkos dalyvių, kitose vietovėse nėra nė vieno dirbančio romų tautybės asmens**. Gyvenamosios vietovės veiksnys romų užimtumo rodikliams gali būti svarbus dėl vietinės darbo rinkos situacijos (pvz., esamo nedarbo lygio, laisvų darbo vietų pasiūlos) ir įgyvendintų užimtumo skatinimo priemonių (mokymų, tarpininkavimo įdarbinant ir pan.). Pavyzdžiui, Vilniaus mieste dirbo 56 proc. aktyvių darbo rinkos dalyvių (9 iš 16 asmenų), Jonavos rajone dirbo 4 iš 5 aktyvių darbo rinkos dalyvių (vienas bedarbis), Ukmergės rajone dirbo 3 iš 4 aktyvių darbo rinkos dalyvių (vienas bedarbis). Tuo tarpu septyniose savivaldybėse iš aštuoniolikos, kuriose vyko apklausa, nebuvo užfiksuotas nė vienas dirbantis romų tautybės asmuo.

Vilniaus mieste taip pat fiksuojamas reikšmingas užimtumo pokytis – lyginant su 2015 m., 2020 m. Vilniaus mieste ženkliai išaugo dirbančių romų dalis (aktyvių darbo rinkos dalyvių skaičiuje) ir sumažėjo bedarbių dalis. Dėl nedidelės imties tikslių skaičių pateikti nėra prasminga (labai didelės paklaidos ribos), tačiau turimi duomenys leidžia kalbėti apie įvykusią teigiamą pokyčio kryptį – **dirbančių romų dalis Vilniaus mieste augo**.

Analizuojant aktyvius darbo rinkos dalyvius pagal amžiaus grupes, **didžiausia dirbančių romų dalis fiksuojama 20–29 m. amžiaus grupėje**. Šioje amžiaus grupėje dirba 42 proc. romų tautybės asmenų (kitose amžiaus grupėse tarp aktyvių darbo rinkos dalyvių dirba 20 proc. asmenų). Lyginant su 2015 m. duomenimis, 2020 m. dirbančių asmenų dalis šioje grupėje išaugo 13 proc. (nuo 29,7 proc. iki 42,3 proc.). Per pastaruosius penkerius metus dirbančių romų dalis ženkliai sumažėjo 50–59 metų grupėje ir vyresnių nei 60 metų grupėje (abiejose grupėse nuo 38 proc. iki 18 proc., skirtumas 20 proc.).



Statistiškai reikšmingų skirtumų analizuojant ekonominį aktyvumą pagal lytį nebuvo nustatyta. 2020 m. nustatytas **statistiškai reikšmingas ryšys tarp užimtumo statuso ir subjektyvaus sveikatos vertinimo** – didesnė dalis dirbančiųjų savo sveikatą vertino gerai ir labai gerai (77 proc.), didesnė dalis bedarbių – vidutiniškai, blogai ir labai blogai (63 proc.). Romų sveikatos rodikliai gana reikšmingai skiriasi nuo bendro šalies vidurkio (romai savo sveikatą vertina prasčiau nei dauguma Lietuvos gyventojų), todėl siekiant gerinti romų tautybės asmenų dalyvavimą darbo rinkoje gali būti svarbu didinti ir sveikatos paslaugų prieinamumą, stiprinti sveiką gyvenseną ir sveikatos žinias romų grupėje.

Lyginant su 2015 m. matyti, kad sumažėjo respondentų dalis, nurodžiusių, kad jų ekonominis aktyvumas keitėsi pernai metais (nuo 23 proc. iki 8 proc.) Iš vienos pusės – tai teigimas ženklas, nes 73 proc. dirbančiųjų nurodė, kad jų ekonominis statusas nesikeitė, tai reiškia, kad dirbantiesiems pavyksta įsitvirtinti darbo vietose. Tačiau tuo pačiu net 91 proc. bedarbių nurodė, kad jų ekonominis statusas nesikeitė, sumažėjo ir bedarbių dalis, dalyvavusių darbo biržos ar kitose profesiniuose mokymuose (nuo 13 iki 4 proc.) – tai rodo, kad aktyvios darbo rinkos politikos priemonės 2019 m. romų grupės ne itin pasiekė.

#### Pragyvenimo šaltiniai

Vienas iš romų integracijos progreso (rezultato) vertinimo rodiklių yra asmenų, nurodžiusių, kad pašalpos yra pagrindinis jų pragyvenimo šaltinis, dalis. 2015 m. ir 2020 m. apklausų metu naudotuose klausimynuose respondentų buvo prašoma įvardinti nuo vieno iki trijų svarbiausių pajamų šaltinių, pasitelkiant 2001 ir 2011 m. gyventojų surašymų klausimynuose esančia klausimo formulote. Vertindami 2015 ir 2020 m. gautus duomenis apie romų grupę, matome, kad klausimo formulotė nebuvo tinkama romų grupei ir siūlome šį klausimą kituose romų grupės tyrimuose keisti iš esmės.

Analizuojant romų apklausų duomenis matome, jog romų grupės gaunamų pajamų struktūra gerokai skiriasi nuo visų Lietuvos gyventojų pajamų struktūros. Romų grupėje kaip vienas iš svarbiausių pajamų šaltinių apklausų metu buvo nurodytos pašalpos (2015 m. 51 proc.<sup>6</sup>, 2020 m. 59 proc.). Analizuojant duomenis pastebėjome, kad apklausoje naudota klausimo formulotė nepadeda atskleisti svarbių skirtumų romų grupės viduje – kaip pašalpa buvo įvardintos visos iš valstybės gaunamos išmokos – tiek išmokos už vaikus (gauna visos šeimos, nepriklausomai nuo pajamų), tiek socialinės išmokos nepasiturintiems asmenims, tiek išmokos našlaičiams, negalių turintiems asmenims ir pan. Dėl šios priežasties, manome, kad vertėtų permąstyti romų integracijos progreso (rezultato) vertinimo rodiklio formulotę ir šio rodiklio duomenų surinkimui naudojamus klausimus. Šiuo metu turimi duomenys gali būti klaidinantys – pašalpą kaip vieną iš pagrindinių pajamų šaltinių galėjo nurodyti visos šeimos, gaunančios išmokas už vaikus. Nėra galimybės apskaičiuoti kokia dalis asmenų gauna socialines išmokas, skirtas nepasiturintioms šeimoms. Kad skirtis tarp šių kategorijų egzistuoja, nurodo ir kiti apklausoje naudoti klausimai – namų ūkių dalis gaunančių kompensacijas už būsto išlaikymą 2020 m. siekė 24 proc. (šias kompensacijas gali gauti visi asmenys, turintys teisę gauti socialines išmokas nepasiturintiems asmenims), gaunančių pašalpas – 59 proc., o žemiau skurdo ribos esančių namų ūkių rodiklis romų grupėje siekė 92 proc.

Vertindami turimus duomenis matome kelias problemas:

1. Romų integracijos progreso (rezultato) vertinimo rodiklis „*Asmenų dalis, kurių pagrindinis pragyvenimo šaltinis yra socialinės pašalpos*“ formuoja gana negatyvų romų grupės kaip „pašalpų gavėjų“ įvaizdį, nors

---

<sup>6</sup> Romų integracijos progreso (rezultato) vertinimo rodiklių lentelėje buvo įrašyti netikslūs 2015 m. apklausos duomenys – skaičiuojant romų asmenų dalį, kurių vienas iš pagrindinių pajamų šaltinių yra pašalpos, buvo įtraukti ir atsakymų nepateikę respondentai. Šioje ataskaitoje pateikiami patikslinti, teisingai apskaičiuoti duomenys.

esami duomenys neleidžia patikimai įvertinti kokia dalis romų asmenų gauna pinigines socialines išmokas skirtas nepasiturintiems asmenims.

2. Apklausų metu surinktų duomenų nepakanka įvertinti koks yra piniginių socialinių išmokų vaidmuo mažinant skurdą romų grupėje – neturime galimybės įvertinti kokia romų asmenų dalis negauna jiems priklausančios piniginės socialinės paramos dėl netvarkingų dokumentų ar kitų barjerų.
3. Esamas rodiklis taip pat nėra tinkamas norint vertinti vykstančius skurdo gylio pokyčius romų grupės viduje – jo formuluotė yra per plati (neleidžia įvertinti gaunamų socialinių išmokų tipo), be to, vertinamos tik gaunamos pajamos neatsižvelgiant į turimas pradelstas paskolas, įsipareigojimus antstoliams.

### Skurdo rizikos lygis

2020 m. apklausos duomenys rodo, kad romų tautybės asmenų namų ūkiai, kaip ir 2015 m., susiduria su kelis kartus didesne skurdo rizika nei vidutinis Lietuvos gyventojų namų ūkis – skurdo rizikos lygis<sup>7</sup> romų grupėje siekia 96 proc. ir šis rodiklis nuo 2015 m. nepasikeitė (skurdo lygis Lietuvoje 2018 m. siekė 23 proc.) (žr. 7 lentelę).

**7 lentelė.** Skurdo rizikos rodikliai romų grupėje 2015 ir 2020 m.

| Kiek <u>namų ūkių</u> yra žemiau skurdo rizikos ribos? | 2020 pagal 2019 m. skurdo rizikos ribos prognozę <sup>8</sup> | 2020 pagal 2018 m. skurdo rizikos ribą <sup>9</sup> | 2015 pagal 2015 m. skurdo rizikos ribą <sup>10</sup> |
|--|---|---|--|
| Aukščiau skurdo rizikos ribos                          | 7,92%   | 10,89%  | 6,98%  |
| Žemiau skurdo rizikos ribos                            | 92,08%  | 89,11%  | 93,02%   |
| N  | 101   | 101   | 86   |
| Kiek <u>individų</u> yra žemiau skurdo rizikos ribos?  | 2020 pagal 2019 m. skurdo rizikos ribos prognozę              | 2020 pagal 2018 m. skurdo rizikos ribą              | 2015 pagal 2015 m. skurdo rizikos ribą               |
| Aukščiau skurdo rizikos ribos                          | 3,9%  | 6,6%  | 3,8%   |
| Žemiau skurdo rizikos ribos                            | 96,1%   | 93,4%   | 96,2%  |
| N  | 441   | 441   | 417  |

Apklausos duomenys rodo, kad 2020 m. daugiau kaip du trečdaliai (71 proc.) 15 metų ir vyresnių romų negali sau leisti pakeisti susidėvėjusių drabužių naujais, nedėvėtais drabužiais (šalies rodiklis – 16 proc.), trečdalis (33 proc., 2015 m. – 49 proc.) apklaustųjų negali sau leisti turėti dvi tinkamų batų poras (vieną – šaltam, kitą – šiltam metų laikui) (šalies rodiklis – 3 proc.). Daugelis romų (60 proc.) negali laisvai disponuoti pajamomis savo asmeniniams

<sup>7</sup> Skurdo rizikos lygis – asmenų, kurių ekvivalentinės pinigines disponuojamosios pajamos mažesnės už skurdo rizikos ribą, dalis (Lietuvos statistikos departamentas. 2011. *Skurdo rodiklių skaičiavimo metodika*. Patvirtinta Lietuvos statistikos departamento generalinio direktoriaus 2011 m. rugsėjo 5 d. įsakymu Nr. DJ-163).

<sup>8</sup> 420 Eurų per mėnesį asmeniui, remiantis Socialinės apsaugos ir darbo ministerijos prognozėmis, [https://socmin.lrv.lt/uploads/socmin/documents/files/veikla/Trumprastis\\_Skurdas\\_nelygybe\\_v4\\_03122019\\_clean.pdf](https://socmin.lrv.lt/uploads/socmin/documents/files/veikla/Trumprastis_Skurdas_nelygybe_v4_03122019_clean.pdf) ir [https://socmin.lrv.lt/uploads/socmin/documents/files/veikla/Trumprastis\\_HHoT\\_clean3\\_09012020.pdf](https://socmin.lrv.lt/uploads/socmin/documents/files/veikla/Trumprastis_HHoT_clean3_09012020.pdf).

<sup>9</sup> 345 Eurai per mėnesį asmeniui, remiantis Oficialios statistikos portalu, <https://osp.stat.gov.lt/lt/statistiniu-rodikliu-analize?hash=9947c04b-7e4a-4cec-8616-77fb7f27aad3> Namų ūkio priklausymas skurdo rizikos ribai nustatytas, atsižvelgiant į kiekvieno namų ūkio sudėtį ir pritaikius ekvivalentinių disponuojamųjų pajamų skaičiavimą.

<sup>10</sup> 259 Eurai per mėnesį asmeniui, remiantis Oficialios statistikos portalu, <https://osp.stat.gov.lt/lt/statistiniu-rodikliu-analize?hash=9947c04b-7e4a-4cec-8616-77fb7f27aad3> Namų ūkio priklausymas skurdo rizikos ribai nustatytas, atsižvelgiant į kiekvieno namų ūkio sudėtį ir pritaikius ekvivalentinių disponuojamųjų pajamų skaičiavimą.

poreikiams. Tačiau pastebimas ir teigiamas pokytis, kad ženkliai išaugo romų dalis turinčių interneto prieigą asmeninėms reikmėms namuose – nuo 34 proc. 2015 m. iki 63 proc. 2020 m.

**8 lentelė.** Užimtumo rodikliai pagal *Romų integracijos į Lietuvos visuomenę 2015–2020 m. veiksmų plano 3 priedo Romų integracijos progreso (rezultato) vertinimo kriterijus*

| Rodiklis  | 2015 m. romų apklausos duomenys                                       | 2020 m. romų apklausos duomenys                                       |
|---|---|---|
| <b>Užimtumas</b>  |   |   |
| 3.1.1. gyventojų užimtumo lygis (proc.) – 15 metų ir vyresni asmenys, dirbantys bet kokį darbą, gaunantys už jį darbo užmokestį pinigais arba išmokas natūra (maisto produktais ar kitais gaminiais) ar turintys pelno (pajamų) | 11,6 proc.<br>/samdomi darbuotojai ir savarankiškai dirbantys asmenys | 11,4 proc.<br>/samdomi darbuotojai ir savarankiškai dirbantys asmenys |
| 3.1.2. nedarbo lygis (proc.)– 15 metų ir vyresni asmenys, kurie nedirba, bet aktyviai ieško darbo   | 38 proc.  | 35 proc.  |
| 3.1.3. asmenų dalis, kurių pagrindinis pragyvenimo šaltinis yra socialinės pašalpos   | <i>Siūloma nenaudoti šio rodiklio</i>                                 |   |
| 3.1.4. skurdo rizikos lygis (asmenų, kurių ekvivalentinės piniginės disponuojamosios pajamos mažesnės už skurdo rizikos ribą, dalis)  | 96 proc. <sup>11</sup>  | 96 proc.  |

#### MOTERŲ ĮGALINIMAS

Moterų užimtumo lygis<sup>12</sup> per pastaruosius penkerius metus nepasikeitė ir tiek 2015 m., tiek 2020 m. siekė 9 proc. Moterų dalis, kurios nurodė, kad šiuo metu yra bedarbės, svyravo paklaidos ribose, labai nežymiai išaugo besimokančių moterų dalis.

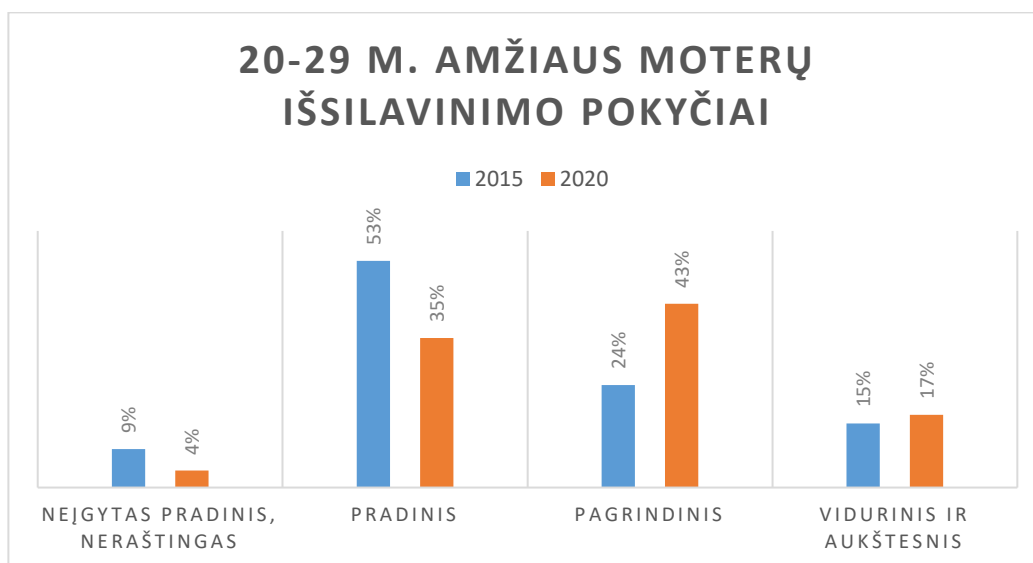
Kaip jau minėta anksčiau, 2020 m. į apklausos imtį pateko santykinai didesnė neraštingų ir pradinio išsilavinimo neįgijusių asmenų dalis. Toks imties pasiskirstymas turi įtakos ir vyresnių nei 20 metų moterų išsilavinimo rodiklio reikšmėms. Lyginant su 2015 m., apklausos imtyje yra didesnė moterų be pradinio išsilavinimo dalis (2020 m. – 45 proc., 2015 m. – 30 proc.) ir mažesnė dalis moterų su pradiniu išsilavinimu (2020 m. – 20 proc., 2015 m. – 38 proc.). Moterų su pagrindiniu, viduriniu ir aukštesniu nei viduriniu išsilavinimu dalis svyravo paklaidos ribose.

Vis dėlto, siekiant tiksliau įvertinti įvykusius pokyčius, tikslinga analizuoti ne visą vyresnių nei 20 metų moterų grupę, o atskirai pažvelgti į išsilavinimo pokyčius 20–29 m. grupėje. Šios grupės išsilavinimo rodikliai gana ženkliai skiriasi – 20–29 m. moterų grupėje beveik nėra neraštingų pradinio išsilavinimo neįgijusių asmenų (4 proc.), o beveik du trečdaliai moterų (60 proc.) yra įgijusios pagrindinį ir aukštesnį išsilavinimą (žr. 8 pav.). Šie skaičiai rodo vykstančius teigiamus pokyčius jaunų romių moterų tarpe.

**8 paveikslas.** Romų moterų išsilavinimo rodikliai 20–29 m. grupėje, 2015 ir 2020 m.

<sup>11</sup> Patikslintas rodiklis, neįtraukiant atsakymų nepateikusių namų ūkių.

<sup>12</sup> 15 metų ir vyresnės moterys, dirbančios bet kokį darbą, gaunančios už jį darbo užmokestį pinigais arba išmokas natūra (maisto produktais ar kitais gaminiais) ar turinčios pelno (pajamų).



2015 m. romų integracijos į Lietuvos visuomenę 2015–2020 m. veiksmų plano 3 priede *Romų integracijos progreso (rezultato) vertinimo kriterijai* buvo įrašytos pasvertos 2015 m. apklausos duomenų reikšmės (tyrimo duomenys buvo pasverti siekiant sumažinti naudoto atrankos metodo įtaką tyrimo rezultatams). Siekiant išvengti painiavos, šiuo metu siūloma vadovautis nepasvertomis 2015 ir 2020 m. rodiklių reikšmėmis – jos pateikiamos 9 lentelėje.

**9 lentelė.** Moterų įgalinimo rodikliai pagal *Romų integracijos į Lietuvos visuomenę 2015–2020 m. veiksmų plano 3 priedo Romų integracijos progreso (rezultato) vertinimo kriterijus*

| Rodiklis   | 2015 m. romų apklausos duomenys | 2020 m. romų apklausos duomenys |
|--|---------------------------------|---------------------------------|
| <b>Moterų įgalinimas</b>   |                                 |                                 |
| 4.1.1. moterų užimtumo lygis (proc.) – 15 metų ir vyresnės, dirbančios bet kokį darbą, gaunančios už jį darbo užmokestį pinigais arba išmokas natūra (maisto produktais ar kitais gaminiais) ar turinčios pelno (pajamų) | 9 proc.                         | 9 proc.                         |
| 4.1.2. moterų, su pradiniu išsilavinimu dalis 20 m. ir vyresnių moterų amžiaus grupėje   | 38 proc.                        | 20 proc.                        |
| 4.1.3. moterų su pagrindiniu išsilavinimu dalis 20 m. ir vyresnių moterų amžiaus grupėje   | 21 proc.                        | 22 proc.                        |
| 4.1.4. moterų, su viduriniu ir aukštesniu išsilavinimu dalis 20 m. ir vyresnių moterų amžiaus grupėje  | 11 proc.                        | 13 proc.                        |

## GYVENAMOJO BŪSTO SĄLYGOS

Analizuojant 2020 m. romų apklausos duomenis pastebima, jog romų tautybės asmenų gyvenamojo būsto sąlygos yra pagerėjusios – ženkliai sumažėjo asmenų dalis, gyvenančių būsto problemų turinčiuose namuose (nuo 72 proc. iki 55 proc.), išaugo asmenų dalis, galinčių pakankamai šildyti gyvenamąjį būstą (nuo 48 proc. iki 75 proc.), išaugo romų namų ūkių būstų plotas. Nepaisant teigiamų pokyčių, romų gyvenamieji būstai vis dar pasižymi prastesne kokybe lyginant su bendrais šalies rodikliais.

**Namų ūkių dydis.** Romų tautybės asmenų apklausa parodė, kad jų vidutinis namų ūkio asmenų skaičius yra dvigubai didesnis negu bendras šalies gyventojų: viename romų namų ūkyje vidutiniškai gyvena 4,4 asmenys (2015 m. – 4,8), tuo tarpu lyginant su bendru šalies gyventojų vidurkiu, viename name ūkyje vidutiniškai gyvena 2,3 asmenys<sup>13</sup>.

**Būsto tipas.** Beveik trečdalis (28 proc.) namų ūkių nurodė, kad gyvena vieno buto name, šiek tiek mažiau negu bendras šalies gyventojų vidurkis (38 proc.). Lyginant su bendrais šalies rodikliais, galima pastebėti, kad žymiai mažesnė romų namų ūkių dalis gyvena butuose, esančiuose daugiabučiuose namuose, kuriuose 10 ir daugiau butų (romai – 27 proc., bendras šalies rodiklis – 48 proc.) ir didesnė dalis – mažuose daugiabučiuose, kuriuose yra įrengti 3–10 butų (romai – 38 proc., bendras šalies rodiklis – 8 proc.). Lyginant su 2015m. romų apklausos duomenimis, keitėsi tik romų, gyvenančių nedideliuose daugiabučiuose dalis (nuo 28 iki 38 proc.).

**Nuosavybės forma.** Lyginant su bendrais šalies rodikliais, romai rečiau yra visateisiai būsto, kuriame gyvena, savininkai (romų namų ūkiai – 26 proc., bendras šalies rodiklis – 85 proc.). Maždaug ketvirtadalis (26 proc.) romų namų ūkių nurodė, kad gyvena būstuose nemokėdami nuomos (neįteisinti būstai, būstai, priklausantys giminaičiams ir kt.), bendras šalies rodiklis – 6 procentai. Didesnė romų namų ūkių dalis (lyginant su šalies gyventojais) savo gyvenamąjį būstą nuomojasi: 43 proc. moka už būstą mažesnę nei rinkos kainą (gyvena socialiniame būste arba gauna kompensaciją nuomai, šalies rodiklis – 2 proc.), rinkos kaina būstą nuomojasi 3 proc. romų namų ūkių (šalies rodiklis – 1 proc.). Su paskola būstą įsigijusių romų namų ūkių dalis yra nedidelė (2 proc.), šalies rodiklis – 6 proc. Lyginant su 2015 m. duomenimis, šie duomenys reikšmingai nesikeitė (svyravo kiek daugiau nei paklaidos ribose).

**Būsto plotas ir kambarių skaičius.** Vidutinis romų namų ūkių gyvenamojo būsto plotas yra mažesnis nei vidutinis šalies gyventojų būsto plotas (atitinkamai – 49 ir 69<sup>14</sup> kv. m.), o vienam romų tautybės asmeniui tenkantis naudingojo būsto plotas yra dvigubai mažesnis nei šalies rodiklis (atitinkamai – 14,6 ir 35,5<sup>15</sup> kv. m.). Skirtingai nei 2015 m., vidutinis romų tautybės asmeniui tenkantis naudingasis būsto plotas nebėra mažesnis nei valstybės nustatytas minimalus plotas, tenkantis vienam asmeniui (14 kv. m.). Kaip ir 2015 m., romų būstuose vidutinis užimamų kambarių skaičius yra 2,1 (šalies rodiklis – 3,6), o vidutiniškai vienam asmeniui tenkantis kambarių skaičius yra dvigubai mažesnis nei šalies vidurkis (atitinkamai 0,6 ir 1,9).

**Būsto patogumai ir būsto kokybė.** Gyvenamojo būsto sąlygas atspindi ir jame esantys patogumai. Romų gyvenamuose būstuose rečiau yra įrengti vonia arba dušas (neturi – 47 proc., šalies rodiklis – 12 proc.), tualetai su nutekamuoju vandeniu (neturi – 40 proc., šalies rodiklis – 13 proc.). Lyginant su 2015 m. romų būstų kokybė pagerėjo – sumažėjo namų ūkių dalis, gyvenančių būstuose be vonios arba dušo dalis (nuo 56 proc. iki 47 proc.) ir be tualetu su nutekamuoju vandeniu (nuo 51 proc. iki 40 proc.).

<sup>13</sup> Čia ir toliau (jei nenurodyta kitaip) kalbant apie bendrus Lietuvos gyventojų duomenis remiamasi 2018 m. Gyventojų pajamų ir gyvenimo sąlygų tyrimo rezultatais (Statistikos departamentas 2019).

<sup>14</sup> Oficialiosios statistikos portalas, Vidutinis apšildomas plotas būste, 2018.

<sup>15</sup> Oficialiosios statistikos portalas, Registrų centro duomenys, Naudingasis plotas tenkantis vienam gyventojui, 2018.

Nors romų gyvenamieji būstai vis dar pasižymi prastesne kokybe lyginant su bendrais šalies rodikliais, situacija nuo 2015 m. yra pagerėjusi. 2020 m. 56 proc. namų ūkių nurodė, kad susiduria su tokiais problemomis kaip varvantis stogas, drėgnos sienos (grindys, pamatai), supuvę langai arba grindys (2015 m. – 68 proc., šalies vidurkis 2018 m. – 15 proc.). Lyginant su 2015 m. romų būstas dažniau yra tamsus, jame nepakanka dienos šviesos: 2020 m. su tokiu teiginiu sutiko 58 proc. namų ūkių, 2015 m. – 37 proc., šalies vidurkis – 6 proc. Romų būstuose dažniau nei visos Lietuvos namų ūkiuose susiduriama su triukšmu, sklindančiu iš kaimynų butų, laiptinės ar lauko dėl transporto, verslo ir pramonės įmonių veiklos: 2020 m. 20 proc. namų ūkių, 2015 m. – 31 proc., šalies vidurkis – 12 proc. Tokia pati padėtis su oro ir aplinkos užterštumu: jį patiriantys 2020 m. nurodė 21 proc. romų namų ūkių, 2015 m. – 30 proc., šalies vidurkis – 14 proc. Romai taip pat dažniau gyvena nusikaltimais, smurtu ir/ar vandalizmu garsėjančiame rajone: 2020 m. – 20 proc. romų namų ūkių, 2015 m. – 34 proc., bendras šalies vidurkis – 3 proc.

**Kompensacijos būstui išlaikyti.** 76 proc. romų namų ūkių nurodė, kad negauna kompensacijų būstui išlaikyti (už šildymą, karštą ir šaltą vandenį) (2015 m. – 71 proc.). Kompensacijas gauna 24 proc. romų namų ūkių (šalies vidurkis – 2 proc.). Lyginant su 2015 m. duomenis, ženkliai sumažėjo romų dalis, negalinčių sau leisti pakankami šildyti būstą – nuo 52 proc. iki 25 proc. ir šiuo metu šis rodiklis yra panašus į bendrą šalies vidurkį (2018 m. 30 proc.).

2015 m. romų integracijos į Lietuvos visuomenę 2015–2020 m. veiksmų plano 3 priede *Romų integracijos progreso (rezultato) vertinimo kriterijai* įtraukti rodikliai skaičiuojami asmenims (ne namų ūkiams), 10 lentelėje pateikiami asmenų duomenys.

**10 lentelė.** Būsto rodikliai pagal *Romų integracijos į Lietuvos visuomenę 2015–2020 m. veiksmų plano 3 priedo Romų integracijos progreso (rezultato) vertinimo kriterijus*

| Rodiklis  | 2015 m. romų apklausos duomenys | 2020 m. romų apklausos duomenys |
|---|---------------------------------|---------------------------------|
| <b>Užimtumas</b>  |                                 |                                 |
| 5.1.1. asmenų, gyvenančių namų ūkiuose, susiduriančiuose su išvardytomis būsto problemomis, dalis: varvantis stogas, drėgnos sienos (grindys, pamatai), supuvę langai arba grindys  | 72 proc.                        | 55 proc.                        |
| 5.1.2. asmenų, gyvenančių nepakankamai šildomuose būstuose dalis  | 52 proc.                        | 25 proc.                        |
| 5.1.3. asmenų, gyvenančių namų ūkiuose, susiduriančiuose su ekonominiais sunkumais (dėl pinigų stokos negali laiku sumokėti būsto nuomos, komunalinių mokesčių, būsto ar kitų paskolų, kredito įmokų) dalis <sup>16</sup> | 83 proc.                        | 77 proc.                        |
| 5.1.4. gyventojų, neturinčių vonios / dušo gyvenamajame būste, dalis  | 58 proc.                        | 42 proc.                        |

<sup>16</sup> Gyvena namų ūkyje, kuris atsakė teigiamai į bent vieną iš šių klausimų: ar per paskutinius 12 mėn. Jūsų namų ūkis bent vieną kartą negalėjo susimokėti už būsto nuomą ar būsto paskolą; negalėjo laiku sumokėti komunalinių mokesčių; negalėjo laiku sumokėti kredito įmokos.

## FINANSINĖ NAMŲ ŪKIŲ PADĖTIS

Nors 2015 m. romų integracijos į Lietuvos visuomenę 2015–2020 m. veiksmų plano 3 priede *Romų integracijos progreso (rezultato) vertinimo kriterijai* nebuvo įtraukti rodikliai, skirti vertinti namų ūkių finansinę padėtį, tiek 2015 m., tiek 2020 m. šie klausimai buvo įtraukti, todėl trumpai juos apžvelgsime, įvertindami įvykusius pokyčius.

### Materialinis nepriteklus

Pagal Eurostato apibrėžtį didelis materialinis nepriteklus – tai gyvenimo sąlygos, labai suvaržytos dėl išteklių stokos, kai patiriamas bent 4 iš 6 toliau nurodytų dalykų nepriteklus: neišgalima 1) sumokėti nuomos ar komunalinių mokesčių, 2) praleisti savaitės atostogų ne namuose, 3) pakankamai šildyti būsto, 4) apmokėti nenumatytų išlaidų, 5) kas antrą dieną valgyti mėsos, žuvies ar analogiško baltyminio maisto ir 6) turėti automobilio. 2019 m. Lietuvoje didelį materialinį nepriteklų patyrė 9,4 proc. gyventojų ir pagal šį rodiklį Lietuva Europos Sąjungoje užima 4–5 vietą nuo galo.

Romų apklausų duomenys rodo, kad šis rodiklis romų grupėje yra nepalyginamai didesnis – 2020 m. romų grupėje didelį materialinio nepritekliaus lygį patyrė 61 proc. asmenų. Vis tik, per penkerius metus situacija pagerėjo – didelį materialinį nepriteklų patiriančių romų asmenų dalis sumažėjo 8 proc. (nuo 69 proc.) (išsamiau žr. 11 lentelę).

**11 lentelė.** Materialinio nepritekliaus lygis romų grupėje 2015 ir 2020 m.

| Materialinio nepritekliaus lygis <sup>17</sup>                                     | 2020 | 2015 |
|--|------|------|
| Gyvena namų ūkyje, kuris nepatiria materialinio nepritekliaus                      | 22%  | 14%  |
| Gyvena namų ūkyje, kuris patiria materialinį nepriteklų (atitinka 3 iš 6 elementų) | 17%  | 17%  |
| Patiria didelį materialinį nepriteklų (atitinka 4 ir daugiau elementų)             | 61%  | 69%  |

Analizuojant duomenis, galima pastebėti teigiamų pokyčių, įvykusių per penkerius metus. Lyginant su 2015 m. matome, kad sumažėjo romų namų ūkių dalis, kurie yra 2 ar daugiau kartų dėl pinigų stokos nesumokėję mokesčių už komunalines paslaugas (nuo 58 proc. iki 34 proc.) bei penktadaliu išsaugo galinčių pakankamai šildyti būstą dalis. Kitų gyvenimo sąlygų pokyčiai buvo mažiau reikšmingi, o galinčių išvykti atostogauti savaitę ne namie netgi reikšmingai sumažėjo (nuo 26 proc. iki 15 proc.).

Vertinant turimus ilgalaikio naudojimo daiktus namų ūkiuose, galima pastebėti, kad dauguma romų namų ūkių turi telefoną (96 proc.) ir televizorių (86 proc.). Šie rodikliai nors ir mažesni, tačiau nedaug atsilieka nuo bendro šalies vidurkio. Ryškesni skirtumai tarp romų ir bendro šalies namų ūkių vidurkio fiksuojami kompiuterio turėjime (26 proc. ir 68 proc.) – į tai itin svarbu atkreipti dėmesį planuojant nuotolinio mokymosi galimybes, akivaizdu, kad dėl Covid-19 paskelbto karantino ne visi romų vaikai turėjo galimybę mokytis nuotoliniu būdu namuose. Išsamūs materialinio nepritekliaus duomenys pateikiami 12 lentelėje.

**12 lentelė.** Materialinio nepritekliaus rodikliai romų grupėje ir Lietuvoje.

| Ekonominiai sunkumai | Romų apklausa 2020 | Romų apklausa 2015 | Gyventojų pajamų ir gyvenimo sąlygų tyrimas 2018 |
|----------------------|--------------------|--------------------|--|
|                      |                    |                    |  |

<sup>17</sup> Pagal metodiką, nurodytą: <https://osp.stat.gov.lt/informaciniai-pranesimai?articleId=6221218>



|  |          |          |           |
|--|----------|----------|-----------|
| Namų ūkiai, dėl pinigų stokos laiku nesumokėję būsto paskolos įmokos arba nuomos mokesčių (atsakymas „Taip, 2 ir daugiau kartų“) | 11 proc. | 36 proc. | 0,4 proc. |
| Namų ūkiai dėl pinigų stokos laiku nesumokėję mokesčių už komunalines paslaugas (atsakymas „Taip, 2 ir daugiau kartų“)           | 34 proc. | 58 proc. | 4,2 proc. |
| Namų ūkiai neturintys galimybės praleisti bent savaitę atostogų ne namuose   | 85 proc. | 75 proc. | 45 proc.  |
| Namų ūkiai negalintys sau leisti pakankamai šildyti būsto  | 29 proc. | 49 proc. | 30 proc.  |
| Namų ūkiai negalintys sau leisti bent kas antrą dieną valgyti mėsos, žuvies ar analogiško vegetariško maisto                     | 39 proc. | 43 proc. | 18 proc.  |
| Namų ūkiai, kurie negalėtų apmokėti nenumatytų išlaidų   | 86 proc. | 92 proc. | 52 proc.  |
| <b>Ilgalaikio naudojimo daiktai namų ūkiuose</b>   |          |          |           |
| Telefonas, įskaitant mobilųjį  | 96 proc. | 94 proc. | n.d.      |
| Spalvotas televizorius   | 86 proc. | 90 proc. | n.d.      |
| Kompiuteris  | 26 proc. | 33 proc. | 68 proc.  |
| Skalbimo mašina  | 64 proc. | 60 proc. | n.d.      |
| Automobilis  | 20 proc. | 25 proc. | n.d.      |

### Namų ūkių disponuojamosios pajamos

Duomenys apie namų ūkio disponuojamąsias pajamas (įvedus ekvivalentines skales) yra svarbūs siekiant apskaičiuoti skurdo rizikos lygį. Romų namų ūkių apklausos metu surinkti duomenys rodo, kad vidutinės romų namų ūkių disponuojamosios pajamos yra žymiai mažesnės nei bendri šalies rodikliai (žr. 13 lentelę). 2020 m. vidutiniškai vienam romų namų ūkio nariui per mėnesį tenka 147 EUR (šalies vidurkis – 498 EUR), o vidutinės romų namų ūkio pajamos siekia 502 EUR (mediana – 400 EUR), tuo tarpu kai šalies rodikliai yra bent dvigubai didesni.

Svarbu atkreipti dėmesį, kad romų apklausos metu buvo duomenys buvo renkami tiesioginio interviu metu (nesiremiant registru duomenimis), todėl duomenys laikyti mažiau tiksliais nei Gyventojų pajamų ir gyvenimo sąlygų tyrimo duomenys. Vis tik, apklausų metu buvo daug dėmesio skiriama kuo tikslesniam romų namų ūkių gaunamų pajamų apskaičiavimui, užduodant keletą papildomų klausimų (tikslinant alternatyvius pajamų šaltinius, padedant apskaičiuoti gaunamas pašalpas ir t.t.).

### 13 lentelė. Namų ūkio disponuojamosios pajamos.

| Disponuojamosios namų ūkio pajamos per mėnesį (EUR) | Romų apklausa 2020 (EUR) | Gyventojų pajamų ir gyvenimo sąlygų tyrimas 2018 (EUR) |
|---|--------------------------|--|
| Vidurkis  | 502                      | 1097   |
| Mediana   | 400                      | 819  |
| Vienam asmeniui                                     | 147                      | 498  |



| Disponuojamosios namų ūkio pajamos per mėnesį (EUR) (intervalai) | Romų apklausa 2020 (proc.) | Gyventojų pajamų ir gyvenimo sąlygų tyrimas 2018 (proc.) |
|--|----------------------------|--|
| Mažiau nei 200   | 14 proc.                   | 5 proc.  |
| 200–300  | 20 proc.                   | 10 proc.   |
| 301–400  | 17 proc.                   | 8 proc.  |
| 401–600  | 22 proc.                   | 14 proc.   |
| 601–900  | 15 proc.                   | 18 proc.   |
| Daugiau nei 900  | 13 proc.                   | 46 proc.   |

### Įsiskolinimai

Atsižvelgiant į 2015 m. apklausos patirtį, kuomet respondentai dažnai minėjo, kad dalis jų gaunamų pajamų yra išieškomos esamiems įsiskolinimams padengti (už nesumokėtus komunalinius mokesčius, gautas nuobaudas), 2020 m. nuspręsta įtraukti klausimą apie namų ūkio turimas skolas perduotas antstoliams. Duomenys rodo, kad daugiau kaip du trečdaliai (68 proc.) namų ūkių per pastaruosius 12 mėn. turėjo įsiskolinimų, perduotų antstoliams: 40 proc. namų ūkių turėjo 1–3 bylas, 18 proc. – 4 ir daugiau bylų. Tokių įsiskolinimų neturėjo 41 proc. namų ūkių. Pagrindinės tyrimų įsiskolinimų priežastys buvo: įsiskolinimai už būstą (20 proc.), nesumokėtos paskolos iš kredito bendrovių ar bankų (19 proc.), bauda už administracinį ar baudžiamąjį pažeidimą (13 proc.) ir bauda už važiavimą be bilieto (8 proc.).

### Subjektyvus namų ūkio finansinės padėties vertinimas

Lyginant su 2015 m. duomenimis, matome, kad namų ūkio finansinės padėties vertinimo rodikliai romų grupėje keitėsi nežymiai – 35 proc. romų namų ūkių dalis savo finansinę padėtį įvertino kaip labai sunkią (2015 m. – 41 proc.) ir 40 proc. kaip sunkią (2015 m. 26 proc.). Su kai kuriais sunkumais verčiasi 21 proc. romų namų ūkių (2015 m. 28 proc.), lengvai ir labai lengvai – 5 proc. namų ūkių (kaip ir 2015 m.). Dauguma Lietuvos gyventojų (67 proc.) teigė, kad jų namų ūkis verčiasi su kai kuriais sunkumais arba gana lengvai (žr. 14 lentelę)

**14 lentelė.** Subjektyvus namų ūkio finansinės padėties vertinimas romų grupėje ir Lietuvoje

| Kaip namų ūkis verčiasi (suduria galą su galu): | Romų apklausa 2020 | Romų apklausa 2015 | Gyventojų pajamų ir gyvenimo sąlygų tyrimas 2018 |
|---|--------------------|--------------------|--|
| Labai sunkiai                                   | 35 proc.           | 41 proc.           | 6,5 proc.  |
| Sunkiai   | 40 proc.           | 26 proc.           | 22 proc.   |
| Su kai kuriais sunkumais                        | 21 proc.           | 28 proc.           | 50 proc.   |
| Gana lengvai (nesunkiai)                        | 2 proc.            | 4 proc.            | 17 proc.   |
| Lengvai   | 3 proc.            | 1 proc.            | 4 proc.  |
| Labai lengvai                                   | 0                  | 0                  | 0,6 proc.  |

Atsakant į klausimą apie mažiausią reikalingą sumą, kurios reikėtų per mėnesį, kad namų ūkis sudurtų galą su galu, kaip ir ankstesniais metais romai nurodė kiek didesnes sumas nei bendras šalies vidurkis (atitinkamai 1000 ir 925 EUR, nors mediana sutampa – abiem atvejais 800 EUR). Vertinant šiuos duomenis svarbu nepamiršti, kad romų namų ūkiuose gyvena daugiau asmenų ir didesnė dalis šeimos narių išlaikomų nepilnamečių. Skaičiuojant kiek iš

nurodytos reikalingos minimalios sumos tektų kiekvienam namų ūkio nariui – romų nurodyta suma yra trečdaliu mažesnė (romai – 288 EUR, bendras šalies vidurkis – 452 EUR).

#### DUOMENŲ ANALIZĖS APIBENDRINIMAS

2020 m. romų tautybės apklausos duomenys rodo, kad lyginant su 2015 m. romų etninės grupės padėtis yra pagerėjusi švietimo, būsto ir sveikatos srityse, o skurdo rizikos rodikliuose ryškesnių pokyčių nėra fiksuojama. Teigiami užimtumo rodiklių pokyčiai yra fiksuojami jaunimo (20–29 m.) amžiaus grupėje ir atskirose gyvenamosiose vietovėse – per penkerius metus išaugo jaunų dirbančių romų dalis ir dirbančiųjų romų skaičius Vilniaus mieste. Nors per pastaruosius penkerius metus nežymiai pagerėjo finansinė romų namų ūkio padėtis, tačiau absoliuti dauguma (96 proc.) romų tautybės asmenų tebegyvena žemiau skurdo rizikos ribos, o 61 proc. – namų ūkiuose, kurie patiria didelį materialinį nepriteklių.

Svarbūs pokyčiai fiksuojami švietimo srityje. Lyginant su 2015 m., daugiau romų vaikų lanko ikimokyklinį ir priešmokyklinį ugdymą, fiksuojamas tolygesnis romų moksleivių pasiskirstymas pagal klases bendrojo ugdymo mokyklose, daugėja besimokančių vyresnių nei 16 metų asmenų. Svarbu pažymėti, kad nors bendroje apklausos imtyje buvo fiksuojami kiek žemesni išsilavinimo rodikliai nei 2015 m., jauniausiose amžiaus grupėse (10–19 ir 20–29 metų) išsilavinimo rodikliai augo. Jauniausioje grupėje (10–19 m.) per pastaruosius penkerius metus sumažėjo pradinio išsilavinimo neįgijusių arba vis dar pradinėse klasėse besimokančių romų vaikų dalis (nuo 36 proc. 2015 m. iki 28 proc. 2020 m.). Jaunimo grupėje (20–29 m.) sumažėjo neraštingų ir pradinio išsilavinimo neįgijusių asmenų (nuo 11 iki 4 proc.) ir išaugo pagrindinį (nuo 22 iki 30 proc.) ir vidurinį išsilavinimą turinčių asmenų (nuo 8 iki 18 proc.). Atkreiptinas dėmesys į tai, kad tik nedidelė romų vaikų dalis dalyvauja neformaliajame ugdyme – dienos centruose ar popamokiniuose būreliuose dalyvauja apie 24 proc. romų vaikų.

Per pastaruosius penkerius metus kiek pagerėjo subjektyvus savo sveikatos vertinimas romų grupėje – vaikų iki 15 m. ir darbingo amžiaus (16–44 m.) suaugusiųjų bendras sveikatos būklės vertinimas nežymiai pagerėjo – daugėjo atsakiusių, kad jų sveikata gera arba labai gera, mažėjo vertinančių savo sveikatos būklę vidutiniškai. Tuo pačiu laikotarpiu, padidėjo vyresnio amžiaus (45 m. ir vyresni) romų tautybės asmenų, kurie savo sveikatą vertino kaip blogą ir labai blogą. Lyginant su visos Lietuvos gyventojų rodikliais, romų grupėje yra daugiau savo sveikatą prastai vertinančių žmonių, ypač darbingo amžiaus ir vyresnėse amžiaus grupėse. Abejose grupėse – romų ir visos Lietuvos gyventojų – aptinkamas statistiškai reikšmingas ryšys tarp amžiaus ir sveikatos vertinimo: kuo vyresni tyrimo dalyviai, tuo didesnė tikimybė, kad savo sveikatą jie vertins kaip blogą ar labai blogą. Tačiau tarp visų suaugusių Lietuvos gyventojų ryšio stiprumas yra didesnis nei romų grupėje – tai reiškia, kad yra kitų, ne su amžiumi ir natūraliu senėjimu, susijusių veiksnių, kurie lemia prastesnį sveikatos vertinimą romų tarpe.

Užimtumo srityje teigiami pokyčiai fiksuojami tik atskirose grupėse, o bendri romų užimtumo rodikliai ženkliai nesikeitė – kaip ir 2015 m., 11,4 proc. respondentų nurodė, kad šiuo metu dirba samdomą darbą arba yra savarankiškai dirbantys asmenys. Svarbūs pokyčiai fiksuojami jaunimo (20–29 m.) amžiaus grupėje – 2020 m. šioje amžiaus grupėje dirbo 42 proc. aktyvių darbo rinkos dalyvių (kitose amžiaus grupėse dirba 20 proc. asmenų). Lyginant su 2015 m. duomenimis, 2020 m. dirbančių asmenų dalis jaunimo grupėje išaugo 13 proc. Tyrimo duomenys rodo, kad užimtumo rodikliams tam tikrą įtaką gali turėti gyvenamosios vietovės veiksnys – septyniuose iš aštuoniolikos savivaldybių nebuvo užfiksuotas nė vienas dirbantis romų tautybės asmuo. Tuo tarpu Vilniaus mieste dirbo 56 proc. (9 iš 16) aktyvių darbo rinkos dalyvių, Jonavos rajone dirbo 4 iš 5 aktyvių darbo rinkos dalyvių, Ukmergės rajone dirbo 3 iš 4 aktyvių darbo rinkos dalyvių. Tyrimo duomenys taip pat rodo, kad per pastaruosius penkerius metus Vilniaus mieste reikšmingai išaugo dirbančių romų dalis ir sumažėjo bedarbių dalis.

Moterų užimtumo lygis per pastaruosius penkerius metus nepasikeitė ir siekė 9 proc. Teigiamu pokyčiu galima laikyti tai, kad išaugo šiuo metu besimokančių, vyresnių nei 15 m. romų dalis (nuo 11 proc. iki 16 proc.). 2020 m. sumažėjo ir suaugusiųjų romų dalis, kurie dalyvavo darbo biržos mokymuose, suaugusiųjų ugdymo užsiėmimuose.

Gyvenamojo būsto sąlygos romų grupėje yra pagerėjusios – sumažėjo asmenų dalis, gyvenančių būsto problemų turinčiuose namuose (nuo 72 proc. iki 55 proc.), išaugo asmenų dalis, galinčių pakankamai šildyti gyvenamąjį būstą (nuo 48 proc. iki 75 proc.), nežymiai išaugo romų namų ūkių būstų plotas. Nepaisant teigiamų pokyčių, romų gyvenamieji būstai vis dar pasižymi prastesne kokybe lyginant su bendrais šalies rodikliais. Analizuojant šeimų finansinių ir materialinio nepritekliaus rodiklių duomenis, galima pastebėti keletą nežymių pokyčių. Lyginant su 2015 m. sumažėjo romų namų ūkių dalis, kurie yra 2 ar daugiau kartų dėl pinigų stokos nesumokėję mokesčių už komunalines paslaugas (nuo 58 proc. iki 34 proc.) bei penktadaliu išaugo galinčių pakankamai šildyti būstą dalis. Kiti materialinio nepritekliaus rodiklio pokyčiai buvo mažiau reikšmingi. Finansinės namų ūkių padėties analizė atskleidė, kad nors absoliučiais skaičiais romų asmenų pajamos per penkerius metus yra išaugusios (vidurkis nuo 78 EUR iki 147 EUR vienam asmeniui), jos vis dar ženkliai atsilieka nuo bendrų šalies rodiklių.

PRIEDAI

1. Namų ūkių anketos atsakymų dažnių lentelės

| Informacija apie namų ūkį  |          |          |          |          |
|--|----------|----------|----------|----------|
| Namų ūkio būsto sąlygos  |          |          |          |          |
| Namų ūkio dydis  | RTA 2020 | PGS 2018 | RTA 2015 | PGS 2013 |
| Vidutinis namų ūkio asmenų skaičius                                      | 4,4      | 2,3      | 4,8      | 2,3      |
| Būsto tipas (%)  | RTA 2020 | PGS 2018 | RTA 2015 | PGS 2013 |
| Vieno buto namas   | 28,4%    | 37,8%    | 29,4     | 37,2     |
| Butas dviejų butų name   | 2,9%     | 5,4%     | 7,4      | 7,1      |
| Butas daugiabučiame name, kuriame mažiau kaip 10 butų                    | 38,2%    | 8,2%     | 28,4     | 7,6      |
| Butas daugiabučiame name, kuriame 10 ir daugiau butų                     | 27,5%    | 47,9%    | 28,4     | 47,9     |
| Kita gyvenamoji patalpa  | 3,0%     | 0,7%     | 6,4      | 0,2      |
| N  | 102      | 4905     | 109      | 5142     |
| Nuosavybės tipas (%)   | RTA 2020 | PGS 2018 | RTA 2015 | PGS 2013 |
| Visateisis šio būsto savininkas, neturintis paskolos šiam būstui įsigyti | 25,5%    | 85,4%    | 31,2     | 91,3     |
| Savininkas, turintis neišmokėtą paskolą šiam būstui įsigyti              | 2,0%     | 6,4%     | 0,9      | 3,1      |
| Nuomininkas arba subnuomininkas, mokantis nuomą rinkos kaina             | 2,9%     | 1,0%     | 9,2      | 0,7      |
| Nuomininkas, mokantis už šį būstą mažesne nei rinkos kaina               | 43,1%    | 1,5%     | 37,6     | 0,9      |

|   |                 |                                      |                 |                       |
|---|-----------------|--------------------------------------|-----------------|-----------------------|
| Gyvena nemokėdamas nuomos                                     | 25,5%           | 5,7%                                 | 21,1            | 4                     |
| N   | 102             | 4905                                 | 109             | 5142                  |
| <b>Kiek metų namų ūkis gyvena būste</b>                       | <b>RTA 2020</b> | <b>PGS 2018</b>                      | <b>RTA 2015</b> | <b>PGS 2013</b>       |
| Vidurkis  | 12              | 27,8                                 | 13,4            | 29,7                  |
| Mediana   | 7               | 27                                   | 7               | 28                    |
| N   | 101             | 4905                                 | 108             | 5142                  |
| <b>Būsto plotas (kv.m.)</b>                                   | <b>RTA 2020</b> | <b>Surašymas 2011   Kt. duomenys</b> | <b>RTA 2015</b> | <b>Surašymas 2011</b> |
| Vidutinis gyvenamojo būsto plotas                             | 49,3            | 63,1   69 <sup>18</sup>              | 48,2            | 63,1                  |
| Vidutiniškai vienam žmogui tenkantis būsto plotas             | 14,6            | 26,2   35,5 <sup>19</sup>            | 12,6            | 26,2                  |
| N   | 101             | –                                    | 108             | ?                     |
| <b>Kambarių skaičius</b>                                      | <b>RTA 2020</b> | <b>PGS 2018</b>                      | <b>RTA 2015</b> | <b>PGS 2013</b>       |
| Vidutinis būsto užimamų kambarių skaičius                     | 2,1             | 3,6                                  | 2,1             | 3,5                   |
| Vidutiniškai vienam žmogui tenkantis kambarių skaičius        | 0,6             | 1,9                                  | 0,6             | 1,5                   |
| N   | 102             | 4905                                 | 109             | 5142                  |
| <b>Būste yra atskira virtuvė, ne mažesnė kaip 4 kv.m. (%)</b> | <b>RTA 2020</b> | <b>PGS 2018</b>                      | <b>RTA 2015</b> | <b>PGS 2013</b>       |
| Taip, naudojasi tik mūsų namų ūkis                            | 87,3%           | N. d.                                | 76,9            | N/I                   |

<sup>18</sup> Oficialiosios statistikos portalas, Vidutinis apšildomas plotas būste, 2018.

<sup>19</sup> Oficialiosios statistikos portalas, Registrų centro duomenys, Naudingasis plotas tenkantis vienam gyventojui, 2018.

|   |                 |                 |                 |                 |
|---|-----------------|-----------------|-----------------|-----------------|
| Taip, naudojasi mūsų ir kitas namų ūkis   | 2,9%            | N. d.           | 4,6             | N/I             |
| Ne  | 9,8%            | N. d.           | 18,5            | N/I             |
| N   | 101             | N. d.           | 108             | N/I             |
| <b>Virtuvė naudojama kaip valgomasis ar kitais tikslais, tiesiogiai nesusijusiais su maisto gaminiu (%)</b> | <b>RTA 2020</b> | <b>PGS 2018</b> | <b>RTA 2015</b> | <b>PGS 2013</b> |
| Taip  | 64,4%           | N. d.           | 60,2            | N/I             |
| Ne  | 35,6%           | N. d.           | 39,8            | N/I             |
| N   | 101             | N. d.           | 83              | N/I             |
| <b>Vonia arba dušas (%)</b>   | <b>RTA 2020</b> | <b>PGS 2018</b> | <b>RTA 2015</b> | <b>PGS 2013</b> |
| Taip, naudojasi tik mūsų namų ūkis  | 45,1%           | 86,6%           | 38,5            | 83,6            |
| Taip, naudojasi mūsų ir kitas namų ūkis   | 7,8%            | 1,7%            | 5,5             | 1,6             |
| Ne  | 47,1%           | 11,8%           | 56              | 14,8            |
| N   | 102             | 4905            | 109             | 5142            |
| <b>Tualetas su nutekamuoju vandeniu (%)</b>   | <b>RTA 2020</b> | <b>PGS 2018</b> | <b>RTA 2015</b> | <b>PGS 2013</b> |
| Taip, naudojasi tik mūsų namų ūkis  | 50,0%           | 85,9%           | 41,3            | 82,5            |
| Taip, naudojasi mūsų ir kitas namų ūkis   | 9,8%            | 1,6%            | 7,3             | 1,5             |
| Ne  | 40,2%           | 12,5%           | 51,4            | 16              |
| N   | 102             | 4905            | 109             | 5142            |

| <b>Susidūrimas su išvardytomis būsto problemomis: varvantis stogas, drėgnos sienos (grindys, pamatai), supuvę langai arba grindys (%)</b> | <b>RTA 2020</b> | <b>PGS 2018</b> | <b>RTA 2015</b> | <b>PGS 2013</b> |
|---|-----------------|-----------------|-----------------|-----------------|
| Taip  | 56,4%           | 14,6%           | 67,9            | 19              |
| Ne  | 43,6%           | 85,4%           | 32,1            | 81              |
| N   | 101             | 4905            | 109             | 5142            |
| <b>Pakankamai šildomas būstas (%)</b>   | <b>RTA 2020</b> | <b>PGS 2018</b> | <b>RTA 2015</b> | <b>PGS 2013</b> |
| Taip  | 70,6%           | 70,15%          | 51,4            | 68,8            |
| Ne  | 29,4%           | 29,85%          | 48,6            | 31,2            |
| N   | 102             | 4905            | 109             | 5142            |
| <b>Tamsus būstas (nepakanka dienos šviesos) (%)</b>   | <b>RTA 2020</b> | <b>PGS 2018</b> | <b>RTA 2015</b> | <b>PGS 2013</b> |
| Taip  | 57,8%           | 6,1%            | 36,7            | 7,5             |
| Ne  | 42,2%           | 93,9%           | 63,3            | 92,5            |
| N   | 102             | 4905            | 109             | 5142            |
| <b>Susidūrimas su triukšmu, sklindančiu iš kaimynų butų, laiptinės arba lauko (transportas, verslo, pramonės įmonės) (%)</b>              | <b>RTA 2020</b> | <b>PGS 2018</b> | <b>RTA 2015</b> | <b>PGS 2013</b> |
| Taip  | 19,6%           | 12,3%           | 31,2            | 13,4            |
| Ne  | 80,4%           | 87,7%           | 68,8            | 86,6            |
| N   | 102             | 4905            | 109             | 5142            |
| <b>Susidūrimas su oro ir aplinkos užterštumu gyvenamame rajone(%)</b>   | <b>RTA 2020</b> | <b>PGS 2018</b> | <b>RTA 2015</b> | <b>PGS 2013</b> |

|  |                 |                 |                 |                 |
|--|-----------------|-----------------|-----------------|-----------------|
| Taip   | 21,0%           | 13,7%           | 30,3            | 15,3            |
| Ne   | 79,0%           | 86,3%           | 69,7            | 84,7            |
| N  | 100             | 4905            | 109             | 5142            |
| <b>Gyvena nusikaltimais, smurtu, vandalizmu garsėjančiame rajone(%)</b>                    | <b>RTA 2020</b> | <b>PGS 2018</b> | <b>RTA 2015</b> | <b>PGS 2013</b> |
| Taip   | 19,6%           | 2,9%            | 33,9            | 5               |
| Ne   | 80,4%           | 97,1%           | 66,1            | 95              |
| N  | 102             | 4905            | 109             | 5142            |
| <b>Finansinė padėtis</b>   |                 |                 |                 |                 |
| <b>Kompensacijos būstui išlaikyti (%)</b>  | <b>RTA 2020</b> | <b>PGS 2018</b> | <b>RTA 2015</b> | <b>PGS 2013</b> |
| Taip   | 24,0%           | 2,1%            | 29,4            | 3               |
| Ne   | 76,0%           | 97,9%           | 70,6            | 97              |
| N  | 100             | 4905            | 109             | 5142            |
| <b>Dėl pinigų stokos laiku nesumokėtos būsto paskolos įmokos arba nuomos mokesčiai (%)</b> | <b>RTA 2020</b> | <b>PGS 2018</b> | <b>RTA 2015</b> | <b>PGS 2013</b> |
| Taip, 1 kartą  | 13,9%           | 0,4%            | 2,7             | 0,1             |
| Taip, 2 ir daugiau kartų   | 10,9%           | 0,4%            | 36,4            | 0,3             |
| Ne, galėjo   | 32,6%           | 14,9%           | 7,3             | 4,1             |
| Nereikėjo mokėti   | 42,6%           | 84,3%           | 53,6            | 95,5            |



|  |                 |                 |                 |                 |
|--|-----------------|-----------------|-----------------|-----------------|
| N  | 101             | 4905            | 110             | 5142            |
| <b>Dėl pinigų stokos laiku nesumokėti mokesčiai už komunalines paslaugas (%)</b>                   | <b>RTA 2020</b> | <b>PGS 2018</b> | <b>RTA 2015</b> | <b>PGS 2013</b> |
| Taip, 1 kartą  | 12,7%           | 2,2%            | 5,5             | 3,6             |
| Taip, 2 ir daugiau kartų   | 34,3%           | 4,2%            | 58,2            | 5,6             |
| Ne, galėjo   | 46,1%           | 92,4%           | 23,6            | 90,6            |
| Nereikėjo mokėti   | 6,9%            | 1,2%            | 12,7            | 0,2             |
| Iš viso:   | 102             | 4905            | 110             | 5142            |
|  |                 |                 |                 |                 |
|  |                 |                 |                 |                 |
| <b>Dėl pinigų stokos laiku nesumokėtos kitos paskolos, kreditai, palūkanos (%)</b>                 | <b>RTA 2020</b> | <b>PGS 2018</b> | <b>RTA 2015</b> | <b>PGS 2013</b> |
| Taip, 1 kartą  | –               | 0,5%            | 6,3             | 0,2             |
| Taip, 2 ir daugiau kartų   | –               | 0,7%            | 28,2            | 0,4             |
| Ne, galėjo   | –               | 10,8%           | 9,1             | 4,8             |
| Nereikėjo mokėti   | –               | 88,0%           | 56,4            | 94,6            |
| N  | –               | 4905            | 110             | 5142            |
| <b>Ar per paskutinius 12 mėnesių Jūsų namų ūkis turėjo įsiskolinimų, perduotų antstoliams? (%)</b> | <b>RTA 2020</b> |                 |                 |                 |
| Taip, 1-3 bylas  | 40,4%           | –               | –               | –               |

|   |                 |                 |                 |                 |
|---|-----------------|-----------------|-----------------|-----------------|
| Taip, 4 ir daugiau bylų   | 18,2%           | –               | –               | –               |
| Ne, neturėjo  | 41,4%           | –               | –               | –               |
| N   | 99              | –               | –               | –               |
| <b>Galimybė namų ūkiui leisti sau atostogauti savaitę ne namuose(%)</b>   | <b>RTA 2020</b> | <b>PGS 2018</b> | <b>RTA 2015</b> | <b>PGS 2013</b> |
| Taip  | 14,8%           | 55,0%           | 25,5            | 48,2            |
| Ne  | 85,2%           | 45,0%           | 74,5            | 51,8            |
| N   | 101             | 4905            | 110             | 5142            |
| <b>Galimybė namų ūkiui leisti sau kas antrą dieną valgyti mėsos, žuvis ar lygiavertį vegetarišką maistą (%)</b> | <b>RTA 2020</b> | <b>PGS 2018</b> | <b>RTA 2015</b> | <b>PGS 2013</b> |
| Taip  | 61,0%           | 82,5%           | 57,3            | 78,8            |
| Ne  | 39,0%           | 17,5%           | 42,7            | 21,2            |
| N   | 100             | 4905            | 110             | 5142            |
| <b>Namų ūkis galėtų apmokėti iš savo lėšų nenumatytas išlaidas<sup>20</sup> (%)</b>                             | <b>RTA 2020</b> | <b>PGS 2018</b> | <b>RTA 2015</b> | <b>PGS 2013</b> |
| Taip  | 13,9%           | 47,9%           | 8,3             | 40,6            |
| Ne  | 86,1%           | 52,1%           | 91,7            | 59,4            |
| N   | 101             | 4905            | 109             | 5142            |
| <b>Namų ūkis turi telefoną (įskaitant mobilųjį) (%)</b>   | <b>RTA 2020</b> | <b>PGS 2018</b> | <b>RTA 2015</b> | <b>PGS 2013</b> |

<sup>20</sup> RTA 2015 atveju anketoje nenumatytų išlaidų suma buvo pateikta 235 Eur, PGS 2013 – 200 Eur. RTA2020 – 350 Eur, PGS2018 – 280 Eur.

|  |                 |                 |                 |                 |
|--|-----------------|-----------------|-----------------|-----------------|
| Taip   | 96,0%           | N. d.           | 93,6            | 96,3            |
| Ne, nes negali sau to leisti                     | 3,0%            | N. d.           | 5,5             | 1,4             |
| Ne, dėl kitos priežasties                        | 1,0%            | N. d.           | 0,9             | 2,3             |
| N  | 101             | N. d.           | 110             | 5142            |
| <b>Namų ūkis turi spalvotąjį televizorių (%)</b> | <b>RTA 2020</b> | <b>PGS 2018</b> | <b>RTA 2015</b> | <b>PGS 2013</b> |
| Taip   | 86,1%           | N. d.           | 90              | 99,4            |
| Ne, nes negali sau to leisti                     | 10,9%           | N. d.           | 9,1             | 0,4             |
| Ne, dėl kitos priežasties                        | 3,0%            | N. d.           | 0,9             | 0,2             |
| N  | 101             | N. d.           | 109             | 5142            |
| <b>Namų ūkis turi kompiuterį (%)</b>             | <b>RTA 2020</b> | <b>PGS 2018</b> | <b>RTA 2015</b> | <b>PGS 2013</b> |
| Taip   | 25,7%           | 68,4%           | 32,7            | 56,7            |
| Ne, nes negali sau to leisti                     | 43,6%           | 7,5%            | 60,8            | 9,5             |
| Ne, dėl kitos priežasties                        | 30,7%           | 24,1%           | 6,5             | 33,8            |
| N  | 101             | 4905            | 107             | 5142            |
| <b>Namų ūkis turi skalbimo mašiną (%)</b>        | <b>RTA 2020</b> | <b>PGS 2018</b> | <b>RTA 2015</b> | <b>PGS 2013</b> |
| Taip   | 64,0%           | N. d.           | 59,6            | 92,1            |
| Ne, nes negali sau to leisti                     | 24,0%           | N. d.           | 38,6            | 3,6             |
| Ne, dėl kitos priežasties                        | 12,0%           | N. d.           | 1,8             | 4,3             |

|  |                 |                 |                 |                 |
|--|-----------------|-----------------|-----------------|-----------------|
| N  | 100             | N. d.           | 109             | 5142            |
| <b>Namų ūkis turi automobilį (%)</b>   | <b>RTA 2020</b> | <b>PGS 2018</b> | <b>RTA 2015</b> | <b>PGS 2013</b> |
| Taip   | 19,8%           | 63,3%           | 24,7            | 57,5            |
| Ne, nes negali sau to leisti   | 50,5%           | 10,2%           | 67              | 14,7            |
| Ne, dėl kitos priežasties  | 29,7%           | 26,5%           | 8,3             | 27,8            |
| N  | 101             | 4905            | 109             | 5142            |
|  |                 |                 |                 |                 |
|  |                 |                 |                 |                 |
| <b>Mokėjimas už būstą (komunalinius mokesčius, nuomą, paskolą, palūkanas, draudimą) yra: (%)</b> | <b>RTA 2020</b> | <b>PGS 2018</b> | <b>RTA 2015</b> | <b>PGS 2013</b> |
| Labai didelė finansinė našta   | 51,5%           | 23,2%           | 48,6            | 38,6            |
| Šiokia tokia finansinė našta   | 35,6%           | 59,2%           | 29,9            | 52,6            |
| Nėra našta   | 12,9%           | 17,6%           | 21,5            | 8,8             |
| N  | 101             | 4905            | 107             | 5142            |
| <b>Paskolos ar kredito grąžinimas yra: (%)</b>   | <b>RTA 2020</b> | <b>PGS 2018</b> | <b>RTA 2015</b> | <b>PGS 2013</b> |
| Labai didelė finansinė našta   | –               | 2,4%            | 28,2            | 2,8             |
| Šiokia tokia finansinė našta   | –               | 5,9%            | 4,6             | 4               |
| Nėra našta   | –               | 1,8%            | 2,7             | 1               |

|   |                 |                 |                 |                 |
|---|-----------------|-----------------|-----------------|-----------------|
| Neturi paėmę paskolos ar kredito  | –               | 90,0%           | 64,5            | 92,2            |
| N   | –               | 4905            | 110             | 5142            |
| <b>Jei turite įsiskolinimų, perduotų antstoliams, ar galite nurodyti pagrindines įsiskolinimų priežastis? (%)</b> | <b>RTA 2020</b> | <b>PGS 2018</b> | <b>RTA 2015</b> | <b>PGS 2013</b> |
| Bauda už važiavimą be bilieto   | 7,8%            | –               | –               | –               |
| Bauda už administracinį ar baudžiamąjį pažeidimą  | 13,3%           | –               | –               | –               |
| Įsiskolinimai už būstą (komunaliniai, nuoma)  | 20,0%           | –               | –               | –               |
| Nesumokėtos paskolos iš kredito bendrovių, bankų  | 18,9%           | –               | –               | –               |
| Vaikų išlaikymo išlaidos, alimentai   | 1,1%            | –               | –               | –               |
| Kita  | 2,2%            | –               | –               | –               |
| Neturi tokių įsiskolinimų   | 36,7%           | –               | –               | –               |
| N   | 90              | –               | –               | –               |
| <b>Kaip namų ūkis verčiasi (suduria galą su galu): (%)</b>  | <b>RTA 2020</b> | <b>PGS 2018</b> | <b>RTA 2015</b> | <b>PGS 2013</b> |
| Labai sunkiai   | 34,6%           | 6,5%            | 40,9            | 11,3            |
| Sunkiai   | 39,6%           | 21,7%           | 26,4            | 26,1            |
| Su kai kuriais sunkumais  | 20,8%           | 50,4%           | 28,2            | 49,5            |
| Gana lengvai (nesunkiai)  | 2,0%            | 16,9%           | 3,6             | 11,5            |
| Lengvai   | 3,0%            | 3,9%            | 0,9             | 1,6             |

|  |                              |                 |                 |                 |
|--|------------------------------|-----------------|-----------------|-----------------|
| Labai lengvai  | 0                            | 0,6%            | 0               | 0               |
| N  | 101                          | 4905            | 110             | 5142            |
| <b>Mažiausia reikalinga pinigų suma per mėnesį, kad namų ūkis galėtų sudurti galą su galu (Eur)</b>                  | <b>RTA 2020</b>              | <b>PGS 2018</b> | <b>RTA 2015</b> | <b>PGS 2013</b> |
| Vidurkis   | 1000 <sup>21</sup>           | 925             | 797             | 656             |
| Mediana  | 800                          | 800             | 580             | 580             |
| Vienam asmeniui (vidurkis)   | 288                          | 452             | 201             | 284             |
| N.d. / neatsakė  | 10                           | 138             |                 | –               |
| N  | 92                           | 4767            | 89              | 5142            |
| <b>Mažiausia reikalinga pinigų suma per mėnesį, kad namų ūkis galėtų sudurti galą su galu (Eur) (intervalai) (%)</b> | <b>RTA 2020<sup>22</sup></b> | <b>PGS 2018</b> | <b>RTA 2015</b> | <b>PGS 2013</b> |
| Mažiau nei 450   | 10,9%   13,4%                | 15,1%           | 27,6            | 34,5            |
| 451–800  | 40,2%   41,8%                | 37,4%           | 44,9            | 34,6            |
| 801–1000   | 21,7%   17,9%                | 22,9%           | 12,8            | 15,6            |
| 1001–1500  | 15,2%   13,4%                | 14,1%           | 4,6             | 13,8            |
| Daugiau nei 1500   | 12,0%   13,4%                | 10,6%           | 10,1            | 1,5             |
| N  | 92   67                      | 4767            | 109             | 5142            |

<sup>21</sup> RTA2020: reali vidurkio reikšmė 1001. Suapvalinau, kad nesigautų, jog namų ūkiai, kurių pajamos per mėnesį yra 1000 Eurų, neįveikia suduriančių galą su galu slenksčio.

<sup>22</sup> RTA2020: kairėje – intervalai išskaičiuoti iš skaičių, kuriuos tiesiogiai nurodė respondentai (N=92) / dešinėje – intervalai nurodyti apklausos metu, kur dėl trūkstamų reikšmių N yra gerokai mažesnis (N=67).

| <b>Disponuojamosios namų ūkio pajamos per mėnesį (Eur)</b>                  | <b>RTA 2020</b>              | <b>PGS 2018</b>     | <b>RTA 2015</b> | <b>PGS 2013</b> |
|---|------------------------------|---------------------|-----------------|-----------------|
| Vidurkis  | 502                          | 1097                | 313             | 854             |
| Mediana   | 400                          | 819                 | 295             | 627             |
| Vienam asmeniui   | 147                          | 498                 | 78              | 326             |
| N   | 101                          | 4905                | 86              | 5142            |
| <b>Disponuojamosios namų ūkio pajamos per mėnesį (Eur) (intervalai) (%)</b> | <b>RTA 2020<sup>23</sup></b> | <b>PGS 2018</b>     | <b>RTA 2015</b> | <b>PGS 2013</b> |
| Mažiau nei 200  | 13,9%   16,2%                | 4,8%                | 25,5            | 6,9             |
| 200–300   | 19,8%   16,2%                | 9,6%                | 33              | 13,7            |
| 301–400   | 16,8%   17,7%                | 8,2%                | 17,9            | 10,1            |
| 401–600   | 21,8%   19,1%                | 13,6%               | 13,2            | 21,6            |
| 601–900   | 14,9%   16,2%                | 18,0%               | 6,6             | 20,3            |
| Daugiau nei 900   | 12,87 %   14,7%              | 45,7% <sup>24</sup> | 3,8             | 27,4            |
| <i>iš jų 901-1200</i>   | <i>9,9%</i>                  | <i>12,7%</i>        | –               | –               |
| <i>iš jų 1201-1500</i>  | <i>1,0%</i>                  | <i>10,2%</i>        |                 |                 |
| <i>iš jų daugiau nei 1500</i>   | <i>2,0%</i>                  | <i>22,9%</i>        | –               | –               |

<sup>23</sup> RTA2020: analogiškai, čia pateikiu intervalus paskaičiuotus pagal tiesioginius atsakymus (N=101) ir intervalus, nurodytus pačios apklausos metu (N=68).

<sup>24</sup> RTA2020/PGS2018: kadangi per kelierius metus PGS2018 tyrimo duomenimis reikšmingai padaugėjo namų ūkių, gaunančių daugiau nei 900 Eurų per mėnesį disponuojamųjų pajamų, suskaidžiau toliau į intervalus po 300.

|   |                              |                              |                 |                 |
|---|------------------------------|------------------------------|-----------------|-----------------|
| N   | 101   68                     | 4905                         | 109             | 5142            |
|   | <b>RTA 2020<sup>25</sup></b> | <b>PGS 2018<sup>26</sup></b> | <b>RTA 2015</b> | <b>PGS 2013</b> |
| <b>Namų ūkiai, kurie gauna mažiau nei mažiausia vidutinė reikalinga pinigų suma, kad namų ūkis galėtų sudurti galą su galu (Eur)<sup>27</sup></b> | 87,1%                        | 55,5%                        | 74,5            | 56,8            |
| Namų ūkiai, kurie gauna daugiau nei mažiausia vidutinė reikalinga pinigų suma, kad namų ūkis galėtų sudurti galą su galu (Eur)                    | 12,9%                        | 44,5%                        | 25,5            | 43,2            |
| N   | 101                          | 4905                         | 86              | 5142            |

<sup>25</sup> RTA2020: Skaičiuota pagal vidurkj 1000 Eur.

<sup>26</sup> PGS2018: Skaičiuota pagal vidurkj 925 Eur.

<sup>27</sup> RTA2015: Primenu, kad RTA atveju mažiausia vidutinė reikalinga pinigų suma – 797 Eur, o PGS – 656 Eur. RTA atveju 74,5% yra iš tų, kurie atsakė į atvirą klausimą ir nurodė sumą, šiuo atveju jų buvo 86 (vadinasi, iš 86 atsakiusiųjų 82 gauna mažesnes pajamas). Gaila, kad intervalų gradacija neatitinka (nėra gradacijos iki 800), būtų galima pažiūrėt ir kaip yra tiems, kurie patys nenurodė sumos, bet nurodė intervalą. Jeigu visgi žiūrėtume iki intervalo <Daugiau nei 900>, nes 797 dar įeina į <601–900>, tai gautųsi, kad mažesnes nei mažiausia vidutinė reikalinga suma gauna 96,2%, o jei žiūrėt iki 700 intervalą, ta gaunasi 90% namų ūkių.



## 2. Asmens anketos atsakymų dažnių lentelės

| Informacija apie asmenis                 |                 |                 |                 |                       |
|--|-----------------|-----------------|-----------------|-----------------------|
| Socialinės demografinės charakteristikos |                 |                 |                 |                       |
| <b>Lytis</b>                             | <b>RTA 2020</b> | <b>PGS 2018</b> | <b>RTA 2015</b> | <b>PGS 2013</b>       |
| Vyras                                    | 44,8%           | 44,8%           | 44,15           | 46,07                 |
| Moteris                                  | 55,2%           | 55,2%           | 55,85           | 53,93                 |
| N  | 431             | 11151           | 521             | 11756                 |
| <b>Amžius</b>                            | <b>RTA 2020</b> | <b>PGS 2018</b> | <b>RTA 2015</b> | <b>PGS 2013</b>       |
| 0-9                                      | 24,6%           | 7,7%            | 26.3%           | 5.6%                  |
| 10-19                                    | 28,5%           | 9,1%            | 29.0%           | 10.2%                 |
| 20-29                                    | 11,6%           | 8,7%            | 12.7%           | 8.9%                  |
| 30-39                                    | 10,7%           | 9,0%            | 10.9%           | 8.1%                  |
| 40-49                                    | 10,0%           | 13,8%           | 7.7%            | 14.0%                 |
| 50-59                                    | 7,9%            | 18,7%           | 8.4%            | 19.3%                 |
| 60-69                                    | 5,1%            | 15,8%           | 3.5%            | 15.0%                 |
| 70-79                                    | 1,4%            | 10,8%           | 1.0%            | 13.1%                 |
| 80 ir daugiau                            | 0,2%            | 6,5%            | .6%             | 5.7%                  |
| N  | 431             | 11151           | 521             | 11756                 |
| <i>Vidurkis</i>                          | 24,97           | 47,0            | 23,61           | 47,69                 |
| <b>Pilietybė</b>                         | <b>RTA 2020</b> |                 | <b>RTA 2015</b> | <b>Surašymas 2011</b> |
| Lietuvos Respublikos                     | 97,0%           |                 | 95.6%           | 99.3%                 |
| Kitos valstybės                          | 1,8%            |                 | 2.5%            | 0.7%                  |
| Neturi pilietybės                        | 1,2%            |                 | 1.9%            | 0.2%                  |
| N  | 429             |                 |                 |                       |

| <b><i>Pilietybė (kita)</i></b>    | <b>RTA 2020</b> |  | <b>RTA 2015</b> | <b>Surašymas<br/>2011</b> |
|-----------------------------------|-----------------|--|-----------------|---------------------------|
| Rusija                            | 0               |  | .6%             | 0.4%                      |
| Baltarusija                       | 0,5%            |  | .6%             | 0.3%                      |
| Latvija                           | 1,2%            |  | .2%             |                           |
| Ukraina                           | 0,2%            |  | .8%             |                           |
| Škotija                           | 0               |  | .2%             |                           |
| N                                 | 429             |  | 521             | 3043429                   |
| <b>Gimimo šalis</b>               | <b>RTA 2020</b> |  | <b>RTA 2015</b> | <b>Surašymas<br/>2011</b> |
| Lietuvoje                         | 93,2%           |  | 91.6%           | 94.1%                     |
| Kitoje šalyje                     | 6,8%            |  | 8.4%            | 5.9%                      |
| N                                 | 426             |  |                 |                           |
| <b><i>Gimimo šalis (kita)</i></b> | <b>RTA 2020</b> |  | <b>RTA 2015</b> | <b>Surašymas<br/>2011</b> |
| Rusija                            | 2,1%            |  | 4.4%            | 2.6%                      |
| Baltarusija                       | 1,2%            |  | 1.2%            | 1.6%                      |
| Ukraina                           | 0,2%            |  | .8%             | 0.5%                      |
| Kaliningradas                     | 0,5%            |  | .2%             |                           |
| Kazachstanas                      | 0               |  | 0%              | 0.2%                      |
| Latvija                           | 0,9%            |  | 1.0%            | 0.7%                      |
| Lenkija                           | 0,2%            |  | .2%             |                           |
| Moldova                           | 0,2%            |  |                 |                           |
| UK                                | 0,9%            |  | .4%             |                           |
| Airija                            | 0,5%            |  |                 |                           |
| Škotija                           |                 |  | .2%             |                           |
| Kita                              |                 |  | .0%             |                           |

|  |                 |                 |                 |                       |
|--|-----------------|-----------------|-----------------|-----------------------|
| N  | 431             |                 | 521             | 3043429               |
| <b>Gyvenę užsienyje metus ar ilgiau</b>  | <b>RTA 2020</b> |                 | <b>RTA 2015</b> | <b>Surašymas 2011</b> |
| Taip   | 14,1%           |                 | 20.1%           | 6.8%                  |
| Ne   | 85,9%           |                 | 79.9%           | 93.2%                 |
| N  | 426             |                 | 293             | 3043429               |
| <i>Išbuvimo Lietuvoje metų vidurkis</i>  | 10,5            |                 | 13,36           | N/I                   |
| N  | 59              |                 | 56              |                       |
|  |                 |                 |                 |                       |
|  |                 |                 |                 |                       |
|  |                 |                 |                 |                       |
|  | Išsilavinimas   |                 |                 |                       |
| <b>Šiuo metu mokosi aukštojoje, profesinėje arba bendrojo ugdymo mokykloje</b>               | <b>RTA 2020</b> | <b>PGS 2018</b> | <b>RTA 2015</b> | <b>PGS 2013</b>       |
| Taip   | 17,5%           | 8,0%            | 11.0%           | 9.3%                  |
| Taip, bet šiuo metu atostogauja  | 0,8%            | N. d.           | .7%             | N/I                   |
| Ne   | 81,7%           | 92,0%           | 88.3%           | 90.7%                 |
| N  | 262             | 9755            | 281             | 10444                 |
| <b>Mokėsi per paskutinius 12 mėn. aukštojoje, profesinėje arba bendrojo ugdymo mokykloje</b> | <b>RTA 2020</b> | <b>PGS 2018</b> | <b>RTA 2015</b> | <b>PGS 2013</b>       |
| Taip   | 16,7%           | N. d.           | 9.4%            | N/I                   |
| Ne   | 83,3%           | N. d.           | 90.6%           | N/I                   |
| N  | 263             |                 | 224             |                       |
| <b>Dabartinio mokymosi pakopa (dabar besimokantiems)</b>                                     | <b>RTA 2020</b> | <b>PGS 2018</b> | <b>RTA 2015</b> | <b>PGS 2013</b>       |

|   |                 |                 |                 |                 |
|---|-----------------|-----------------|-----------------|-----------------|
| Bendrojo ugdymo mokyklos pradinėje (1–4) klasėje  | 0               | 42,9 %          | 7.0%            | 10.8%           |
| Bendrojo ugdymo mokyklos 5–10 klasėje arba gimnazijos 1–2 klasėje                       | 66,7%           |                 | 55.8%           |                 |
| Bendrojo ugdymo mokyklos 11–12 klasėje arba gimnazijos 3–4 klasėje                      | 10,4%           |                 | 11.6%           | 37.8%           |
| Profesinio mokymo įstaigoje, į kurią įstojote neturėdami pagrindinio išsilavinimo       | 6,3%            | 11,7 %          | 2.3%            | N/I             |
| Profesinio mokymo įstaigoje, į kurią įstojote turėdami pagrindinį išsilavinimą          | 8,3%            |                 | 2.3%            | N/I             |
| Profesinio mokymo įstaigoje, į kurią įstojote turėdami vidurinį išsilavinimą            | 2,1%            |                 | 9.3%            | 3.7%            |
| Kolegijoje  | 0               | N. d.           | 2.3%            | 46.7%           |
| Universitete, akademijoje, seminarijoje – bakalauro studijose                           | 2,1%            | 39,7%           | 0.0%            |                 |
| Universitete, akademijoje, seminarijoje – magistrantūros ar jai prilyginamose studijose | 4,2%            | 5,3%            | 9.3%            |                 |
| Universitete, akademijoje, seminarijoje – doktorantūroje                                | 0               | 0,5%            | 0.0%            | .9%             |
| N   | 48              | 779             | 43              | 970             |
| <b>Įgytas išsilavinimas</b>   | <b>RTA 2020</b> | <b>PGS 2018</b> | <b>RTA 2015</b> | <b>PGS 2013</b> |
| Doktorantūrą, aspirantūrą universitete (akademijoje, institute, seminarijoje)           | 0               | 0,6%            | 0.0%            | 0.3%            |
| Magistrantūros ar jai prilyginamas studijas (akademijoje, institute, seminarijoje)      | 0,4%            | 10,9%           | 0.0%            | 24.8%           |

|   |                 |                 |                 |                 |
|---|-----------------|-----------------|-----------------|-----------------|
| Bakalauro studijas universitete (akademijoje, institute, seminarijoje)  | 0,9%            | 18,0%           | .7%             |                 |
| Kolegiją  | 0,4%            | N. d.           | 0.0%            |                 |
| Aukštesniąją mokyklą (iki 2006 m.)  | 0,4%            | N. d.           | 0.0%            |                 |
| Specialiąją vidurinę mokyklą, technikumą (iki 1995 m.)  | 0               | N. d.           | 0.0%            | 21.7%           |
| Profesinio mokymo įstaigą, į kurią įstojote turėdami vidurinį išsilavinimą  | 0               | 23,1%           | 3.1%            |                 |
| Bendrojo ugdymo mokyklą, kurioje įgijote vidurinį išsilavinimą  | 8,3%            | 23,0%           | 7.2%            | 28.7%           |
| Profesinio mokymo įstaigą, į kurią įstojote turėdami pagrindinį išsilavinimą  | 8,3%            | N. d.           | .7%             | 0.0%            |
| Profesinio mokymo įstaigą, į kurią įstojote neturėdami pagrindinio išsilavinimo   | 1,3%            | 1,3%            | 0.0%            | 0.0%            |
| Bendrojo ugdymo mokyklą, kurioje įgijote pagrindinį išsilavinimą  | 23,1%           | 10,0%           | 20.2%           | 15.1%           |
| Bendrojo ugdymo mokyklą, kurioje įgijote pradinį išsilavinimą   | 28,4%           | 5,1%            | 43.8%           | 8.3%            |
| Nebaigėte pradinės mokyklos   | 35,4%           | 1,0%            | 24.3%           | 1.1%            |
| N   | 229             | 9625            | 292             | 10415           |
|   |                 |                 |                 |                 |
|   |                 |                 |                 |                 |
| <b>Dalyvavimas darbo biržos mokymuose, kituose profesiniuose mokymuose, neformaliojo suaugusiųjų ugdymo užsiėmimuose/kursuose (2014 metais)</b> | <b>RTA 2020</b> | <b>PGS 2018</b> | <b>RTA 2015</b> | <b>PGS 2013</b> |

|   |                 |                 |                 |                 |
|---|-----------------|-----------------|-----------------|-----------------|
| Taip  | 3,1%            | N. d.           | 8.5%            | N/I             |
| Ne  | 96,9%           | N. d.           | 91.5%           | N/I             |
| N   | 262             | N. d.           | 284             |                 |
| Ekonominis aktyvumas  |                 |                 |                 |                 |
| <b>Dabartinis ekonominis aktyvumas</b>  | <b>RTA 2020</b> | <b>PGS 2018</b> | <b>RTA 2015</b> | <b>PGS 2013</b> |
| Visą darbo dieną dirbantis samdomasis darbuotojas   | 4,6%            | 42,6%           | 5.8%            | 37.5%           |
| Ne visą darbo dieną dirbantis samdomasis darbuotojas  | 3,0%            | 2,7%            | .7%             | 2.8%            |
| Savarankiškai dirbantis asmuo, dirbantis visą darbo dieną                                   | 1,9%            | 4,5%            | 1.0%            | 3.8%            |
| Savarankiškai dirbantis asmuo, dirbantis ne visą darbo dieną                                | 1,9%            | 1,1%            | 4.1%            | .9%             |
| Bedarbis (-ė)   | 34,9%           | 5,9%            | 38.3%           | 6.6%            |
| Mokinys (-ė), studentas (-ė)  | 16,3%           | 6,6%            | 11.2%           | 8.0%            |
| Senatvės pensininkas  | 8,3%            | 29,8%           | 5.4%            | 32.9%           |
| Dėl negalios nedirbantis asmuo  | 11,0%           | 4,2%            | 9.8%            | 5.3%            |
| Privalomosios pradinės karo tarnybos karys  | 0               | 0,1%            | –               | –               |
| Namų šeimininkas (-ė)   | 13,2%           | 1,8%            | 15.6%           | 1.5%            |
| Kitas ekonomiškai neaktyvus asmuo (išėjęs vaiko nuo 2 iki 3 metų priežiūros atostogų ir kt. | 4,9%            | 0,7%            | 8.1%            | .5%             |
| N   | 264             | 9626            | 295             | 10444           |
| <b>Ar dabartinis ekonominis aktyvumas keitėsi per 2014-tuosius? / 2019-uosius?</b>          | <b>RTA 2020</b> | <b>PGS 2018</b> | <b>RTA 2015</b> | <b>PGS 2013</b> |
| Taip  | 8,3%            | N. d.           | 22.6%           | N/I             |
| Ne  | 91,7%           | N. d.           | 77.4%           | N/I             |

|   |                 |                    |                 |                 |
|---|-----------------|--------------------|-----------------|-----------------|
| N   | 264             | N. d.              | 292             |                 |
| <b>Kiek mėnesių praleido:<sup>28</sup></b>  | <b>RTA 2020</b> | <b>PGS 2018</b>    | <b>RTA 2015</b> | <b>PGS 2013</b> |
| dirbant samdomą darbą visą darbo dieną (vidurkis)   | –               | 11,4               | 5,28            | 10,93           |
| dirbant samdomą darbą visą darbo dieną (pažymėjusių)                                      | –               | 45,6%              | 43,9%           | 41,1%           |
| N   | –               | 9626 <sup>29</sup> | 25              | 4288            |
| dirbant samdomą darbą ne visą darbo dieną (vidurkis)                                      | –               | 10,1               | 5,92            | 8,88            |
| dirbant samdomą darbą ne visą darbo dieną (pažymėjusių)                                   | –               | 3,3%               | 22,8%           | 3,6%            |
| N   | –               | 9626               | 13              | 376             |
| besiverčiant individualia veikla, dirbant šeimos versle visą darbo dieną (vidurkis)       | –               | 11,4               | 0               | 10,49           |
| besiverčiant individualia veikla, dirbant šeimos versle visą darbo dieną (pažymėjusių)    | –               | 4,8%               | 0%              | 4,2%            |
| N   | –               | 9626               | 0               | 440             |
| besiverčiant individualia veikla, dirbant šeimos versle ne visą darbo dieną (vidurkis)    | –               | 10,2               | 5               | 9,5             |
| besiverčiant individualia veikla, dirbant šeimos versle ne visą darbo dieną (pažymėjusių) | –               | 1,3%               | 5,3%            | 1,2%            |
| N   | –               | 9626               | 3               | 123             |
| kai buvo bedarbiu (vidurkis)  | –               | 8,9                | 9               | 8,38            |
| kai buvo bedarbiu (pažymėjusių)   | –               | 7,4%               | 39,3%           | 10,0%           |

<sup>28</sup> Mėnesius surašiusių N: RTA 2015 – 57; PGS 2013 – 10444.

<sup>29</sup> RTA2020: kaip N žymėjau visus, kurie apskritai atsakė į šitą klausimą, nes būtent nuo to skaičiaus skaičiuojamas % pažymėjusių, pavyzdžiui, kad dirbo samdomą darbą.

|   |   |       |       |       |
|---|---|-------|-------|-------|
| N   | – | 9626  | 23    | 1044  |
| besimokant, studijuojant (vidurkis)                     | – | 11,3  | 7,33  | 11,08 |
| besimokant, studijuojant (pažymėjusių)                  | – | 7,3%  | 11.1% | 9.4%  |
| N   | – | 9626  | 6     | 981   |
| kai buvo senatvės pensininku (vidurkis)                 | – | 11,8  | 0     | 11,76 |
| kai buvo senatvės pensininku (pažymėjusių)              | – | 29,7% | .0%   | 33.0% |
| N   | – | 9626  | 0     | 3444  |
| kai buvo dėl negalios nedirbančių asmeniu (vidurkis)    | – | 11,5  | 0     | 10,85 |
| kai buvo dėl negalios nedirbančių asmeniu (pažymėjusių) | – | 4,3%  | .0%   | 5.8%  |
| N   | – | 9626  | 0     | 610   |
| privalomojoje pradinėje karo tarnyboje (vidurkis)       | – | 6,4   | 0     | 2     |
| privalomojoje pradinėje karo tarnyboje (pažymėjusių)    | – | 0,1%  | .0%   | .0%   |
| N   | – | 9626  | 0     | 1     |
| kai buvo namų šeimininku(-e) (vidurkis)                 | – | 11,0  | 9     | 9,19  |
| kai buvo namų šeimininku(-e) (pažymėjusių)              | – | 2,0%  | 1.8%  | 2.0%  |
| N   | – | 9626  | 1     | 204   |
| kai buvo kitu neaktyviu asmeniu (vidurkis)              | – | 9,6   | 7,5   | 7,58  |
| kai buvo kitu neaktyviu asmeniu (pažymėjusių)           | – | 0,9%  | 17.5% | .9%   |
| N   | – | 9626  | 10    | 97    |



| Pragyvenimo šaltiniai   | RTA 2020        | PGS2018 <sup>30</sup> | RTA 2015        | Surašymas 2011 <sup>31</sup> |
|---|-----------------|-----------------------|-----------------|------------------------------|
| darbo užmokestis  | 9,9%            | 48,3%                 | 12.9%           | 35.9%                        |
| pajamos iš savo ar šeimos verslo  | 3,4%            | 10,4% <sup>32</sup>   | 5.1%            | 1.6%                         |
| pajamos iš nuosavybės ar investicijų  | 0,4%            | N. d.                 | .0%             |                              |
| pajamos iš žemės ūkio veiklos   | 1,1%            | N. d.                 | 1.4%            | 1.2%                         |
| pensija   | 8,7%            | 29,5% <sup>33</sup>   | 7.1%            | 23.5%                        |
| pašalpa   | 58,7%           | N. d.                 | 50.8%           | 7.1%                         |
| stipendija  | 1,1%            | 0,6%                  | 1.4%            | 0.6%                         |
| valstybės išlaidos (-a)   | 2,3%            | N. d.                 | .3%             | 1.0%                         |
| šeimos ir (ar) kitų asmenų išlaidos (-a)  | 29,3%           | N. d.                 | 30.8%           | 27.5%                        |
| kitas pragyvenimo šaltinis  | 4,2%            | N. d.                 | 6.4%            | 1.6%                         |
| N   | 263             | 11151                 | 295             | 3043429                      |
| <b>Pragyvenimo sąlygos</b>  |                 |                       |                 |                              |
| <b>Keičia bent dalį susidėvėjusių drabužių naujais, ne dėvėtais drabužiais</b>        | <b>RTA 2020</b> | <b>PGS 2018</b>       | <b>RTA 2015</b> | <b>PGS 2013</b>              |
| Taip  | 26,7%           | 74,6%                 | 31.9%           | N/I                          |
| Ne, nes negalite sau to leisti  | 71,0%           | 15,8%                 | 67.5%           | 24.0%                        |
| Ne, dėl kitos priežasties   | 2,3%            | 9,7%                  | .7%             | N/I                          |
| N   | 255             | 9521                  | 295             | N/I                          |
| <b>Turi dvi tinkamų batų poras, t. y. vieną šaltajam, kitą – šiltajam metų laikui</b> | <b>RTA 2020</b> | <b>PGS 2018</b>       | <b>RTA 2015</b> | <b>PGS 2013</b>              |

<sup>30</sup> PGS2018: Išskaičiavau, pagal tai, kiek žmonių nurodė sumas, kad gauna daugiau nei 0 metinių pajamų nurodyto tipo. Gal paplėst kontekstą, kadangi nuo 2011 surašymo jau labai daug metų praėjo, ekonominiai rodikliai keitėsi.

<sup>31</sup> Į skaičiavimą įtraukti visi gyventojai, nuo 0 metų amžiaus. PGS 2013 klausimai apie pajamų šaltinius netapatūs RTA 2015, tiksliau palyginti su Surašymu 2011.

<sup>32</sup> „Savarankiško darbo pajamos“.

<sup>33</sup> „Socialinės išmokos senatvėje“.

|  |                 |                 |                 |                 |
|--|-----------------|-----------------|-----------------|-----------------|
| Taip   | 66,5%           | 94,2%           | 50.2%           | N/I             |
| Ne, nes negalite sau to leisti   | 33,1%           | 3,4%            | 48.5%           | 2.0%            |
| Ne, dėl kitos priežasties  | 0,4%            | 2,4%            | 1.4%            | N/I             |
| N  | 254             | 9521            | 295             | N/I             |
| <b>Išleidžia kiekvieną savaitę nedidelę pinigų sumą, dėl kurios nereikia su niekuo tartis, savo poreikiams</b> | <b>RTA 2020</b> | <b>PGS 2018</b> | <b>RTA 2015</b> | <b>PGS 2013</b> |
| Taip   | 38,8%           | 67,6%           | 29.8%           | N/I             |
| Ne, nes negalite sau to leisti   | 59,6%           | 19,8%           | 68.1%           | 25.0 %          |
| Ne, dėl kitos priežasties  | 1,6%            | 12,6%           | 2.0%            | N/I             |
| N  | 255             | 9521            | 295             | N/I             |
| <b>Turi interneto prieigą asmeninėms reikmėms namuose</b>  | <b>RTA 2020</b> | <b>PGS 2018</b> | <b>RTA 2015</b> | <b>PGS 2013</b> |
| Taip   | 63,3%           | 72,4%           | 34.0%           | N/I             |
| Ne, nes negalite sau to leisti   | 16,0%           | 5,3%            | 56.1%           | N/I             |
| Ne, dėl kitos priežasties  | 20,7%           | 22,3%           | 9.9%            | N/I             |
| N  | 256             | 9521            | 294             | N/I             |
| <b>Sveikata (suaugusiųjų)<sup>34</sup></b>   |                 |                 |                 |                 |
| <b>Bendra sveikatos būklė</b>  | <b>RTA 2020</b> | <b>PGS 2018</b> | <b>RTA 2015</b> | <b>PGS 2013</b> |
| Labai gera   | 10,3%           | 4,8%            | 3.4%            | 5.8%            |
| Gera   | 33,7%           | 32,7%           | 37.2%           | 29.5%           |
| Vidutiniška  | 23,8%           | 44,7%           | 30.7%           | 42.2%           |
| Bloga  | 27,8%           | 14,8%           | 18.6%           | 18.4%           |
| Labai bloga  | 4,4%            | 3,0%            | 10.0%           | 4.1%            |
| N  | 252             | 6346            | 290             | 8195            |

<sup>34</sup> RTA2020, PGS2018, PGS2013: 16 metų ir vyresni.

| <b>Serga kokia nors lėtine (chroniška) liga arba turite ilgalaikių sveikatos sutrikimų</b>                               | <b>RTA 2020</b> | <b>PGS 2018</b> | <b>RTA 2015</b> | <b>PGS 2013</b> |
|--|-----------------|-----------------|-----------------|-----------------|
| Taip   | 39,4%           | 40,6%           | 50.0%           | 37.2%           |
| Ne   | 60,6%           | 59,4%           | 50.0%           | 62.8%           |
| N  | 251             | 9306            | 288             | 10242           |
| <b>Veiklos apribojimas dėl sveikatos sutrikimų 6 mėn. ar ilgesnį laikotarpį</b>  | <b>RTA 2020</b> | <b>PGS 2018</b> | <b>RTA 2015</b> | <b>PGS 2013</b> |
| Labai ribojama   | 19,3%           | 7,5%            | 31.7%           | 9.9%            |
| Šiek tiek apribota   | 28,1%           | 27,0%           | 31.0%           | 21.9%           |
| Visiškai neapribota  | 52,6%           | 65,6%           | 37.4%           | 68.2%           |
| N  | 249             | 9290            | 281             | 10263           |
| <b>Nors vienas atvejis, kai negavo medicininės konsultacijos ar gydymo (išskyrus odontologo) per paskutinius 12 mėn.</b> | <b>RTA 2020</b> | <b>PGS 2018</b> | <b>RTA 2015</b> | <b>PGS 2013</b> |
| Taip   | 8,0%            | 4,4%            | 23.2%           | 5.1%            |
| Ne   | 92,0%           | 95,6%           | 76.8%           | 94.9%           |
| N  | 249             | 6894            | 289             | 10264           |
| <b>Priežastis, dėl kurios negavo medicininės konsultacijos, gydymo (išskyrus odontologo)</b>                             | <b>RTA 2020</b> | <b>PGS 2018</b> | <b>RTA 2015</b> | <b>PGS 2013</b> |
| Neįstengiau susimokėti (per brangu)  | 20,0%           | 12,7%           | 25.8%           | 12.4%           |
| Ilgai teko laukti paslaugos (sunku gauti taloną, nukreipimą ir kt.)  | 35,0%           | 55,6%           | 4.5%            | 45.7%           |
| Dėl laiko stokos (darbas, vaikų priežiūra ir kt.)  | 5,0%            | 2,3%            | 24.2%           | 4.7%            |
| Per toli, nebuvo transporto  | 0               | 5,9%            | 1.5%            | 6.4%            |

|   |                 |                 |                 |                 |
|---|-----------------|-----------------|-----------------|-----------------|
| Gydytojų, ligoninių, tyrimo, gydymo baimė   | 10,0%           | 1,6%            | 25.8%           | 1.4%            |
| Norėjau palaukti, tikėjausi, kad negalavimas praeis savaime                                     | 0               | 17,6%           | 12.1%           | 29.1%           |
| Nežinojau nė vieno gero gydytojo ar specialisto   | 0               | 2,3%            | 3.0%            | .4%             |
| Kitos priežastys  | 30,0%           | 2,0%            | 3.0%            | 0.0%            |
| N   | 20              | 306             | 66              | 516             |
| <b>Nors vienas atvejis, kai negavo odontologo konsultacijos, gydymo per paskutinius 12 mėn.</b> | <b>RTA 2020</b> | <b>PGS 2018</b> | <b>RTA 2015</b> | <b>PGS 2013</b> |
| Taip  | 9,35            | 9,7%            | 29.8%           | 4.9%            |
| Ne  | 90,65           | 90,3%           | 70.2%           | 95.1%           |
| N   | 246             | 4170            | 289             | 10226           |
| <b>Priežastis, dėl kurios negavo odontologo konsultacijos, gydymo</b>                           | <b>RTA 2020</b> | <b>PGS 2018</b> | <b>RTA 2015</b> | <b>PGS 2013</b> |
| Neįstengiau susimokėti (per brangu)   | 37,5%           | 72,5%           | 50.0%           | 71.3%           |
| Ilgai teko laukti paslaugos (sunku gauti taloną, nukreipimą ir kt.)                             | 4,2%            | 16,1%           | 1.2%            | 18.6%           |
| Dėl laiko stokos (darbas, vaikų priežiūra ir kt.)   | 4,2%            | 1,7%            | 8.3%            | 1.0%            |
| Per toli, nebuvo transporto   | 0               | 1,2%            |                 | 1.8%            |
| Gydytojų, ligoninių, tyrimo, gydymo baimė   | 37,5%           | 3,7%            | 32.1%           | 1.4%            |
| Norėjau palaukti, tikėjausi, kad negalavimas praeis savaime                                     | 0               | 3,0%            | 3.6%            | 4.7%            |
| Nežinojau nė vieno gero gydytojo ar specialisto   | 0               | 0,2%            | 4.8%            | 0%              |
| Kitos priežastys  | 16,6%           | 1,5%            | 0.0%            | 1.2%            |
| N   | 24              | 404             | 84              | 494             |

| <b>Ar Jūs turite Privalomąjį sveikatos draudimą?</b>                                       | <b>RTA 2020</b> | <b>PGS 2018</b> | <b>RTA 2015</b> |     |
|--|-----------------|-----------------|-----------------|-----|
| Taip, esu apdraustas valstybės lėšomis   | 85,6%           | N. d.           | 78.2%           | N/I |
| Taip, esu apdraustas dirbantysis   | 6,0%            | N. d.           | 3.8%            | N/I |
| Taip, savarankiškai moku PSD įmokas  | 0,8%            | N. d.           | –               |     |
| Nesu apdraustas PSD  | 5,6%            | N. d.           | 13.8%           | N/I |
| Nežinau  | 2,0%            | N. d.           | 4.2%            | N/I |
| N  | 250             | N. d.           | 289             |     |
| <b>Sveikata (vaikų)<sup>35</sup></b>   |                 |                 |                 |     |
| <b>Bendra sveikatos būklė</b>  | <b>RTA 2020</b> | <b>PGS 2018</b> | <b>RTA 2015</b> |     |
| Labai gera   | 29,8%           | N. d.           | 9.8%            | N/I |
| Gera   | 48,3%           | N. d.           | 60.9%           | N/I |
| Vidutiniška  | 16,3%           | N. d.           | 21.3%           | N/I |
| Bloga  | 3,9%            | N. d.           | 4.0%            | N/I |
| Labai bloga  | 1,7%            | N. d.           | 4.0%            | N/I |
| N  | 179             | N. d.           | 225             |     |
| <b>Serga kokia nors lėtine (chroniška) liga arba turite ilgalaikių sveikatos sutrikimų</b> | <b>RTA 2020</b> | <b>PGS 2018</b> | <b>RTA 2015</b> |     |
| Taip   | 14,2%           | N. d.           | 21.3%           | N/I |
| Ne   | 85,8%           | N. d.           | 78.7%           | N/I |
| N  | 176             | N. d.           | 225             |     |

<sup>35</sup> RTA2020: vaikų sveikatos dažniai skaičiuoti nuo 0 iki 15 metų amžiaus imtinai. PGS 2013 sveikatos klausimai buvo klausiami tik 16 ir vyresnių. Taip pat ir PGS2018.

| <b>Veiklos apribojimas dėl sveikatos sutrikimų 6 mėn. ar ilgesnį laikotarpį</b>  | <b>RTA 2020</b> | <b>PGS 2018</b> | <b>RTA 2015</b> |     |
|--|-----------------|-----------------|-----------------|-----|
| Labai ribojama   | 6,3%            | N. d.           | 13.5%           | N/I |
| Šiek tiek apribota   | 31,2%           | N. d.           | 30.6%           | N/I |
| Visiškai neapribota  | 62,5%           | N. d.           | 55.9%           | N/I |
| N  | 176             | N. d.           | 222             |     |
| <b>Nors vienas atvejis, kai negavo medicininės konsultacijos ar gydymo (išskyrus odontologo) per paskutinius 12 mėn.</b> | <b>RTA 2020</b> | <b>PGS 2018</b> | <b>RTA 2015</b> |     |
| Taip   | 2,3%            | N. d.           | 6.3%            | N/I |
| Ne   | 97,7%           | N. d.           | 93.8%           | N/I |
| N  | 174             | N. d.           | 224             |     |
| <b>Priežastis, dėl kurios negavo medicininės konsultacijos, gydymo (išskyrus odontologo)</b>                             | <b>RTA 2020</b> | <b>PGS 2018</b> | <b>RTA 2015</b> |     |
| Neįstengiau susimokėti (per brangu)  |                 | N. d.           | 7.7%            | N/I |
| Ilgai teko laukti paslaugos (sunku gauti taloną, nukreipimą ir kt.)  | 25,0%           | N. d.           | 7.7%            | N/I |
| Dėl laiko stokos   | 50,0%           | N. d.           | –               |     |
| Per toli, nebuvo transporto  |                 | N. d.           | 7.7%            | N/I |
| Gydytojų, ligoninių, tyrimo, gydymo baimė  |                 | N. d.           | 7.7%            | N/I |
| Norėjau palaukti, tikėjau, kad negalavimas praeis savaime  |                 | N. d.           | 23.1%           | N/I |
| Kitos priežastys   | 25,0%           | N. d.           | 46.2%           | N/I |
| N  | 4               | N. d.           | 13              |     |

|   |                 |                 |                 |                              |
|---|-----------------|-----------------|-----------------|------------------------------|
| <b>Nors vienas atvejis, kai negavo odontologo konsultacijos, gydymo per paskutinius 12 mėn.</b> | <b>RTA 2020</b> | <b>PGS 2018</b> | <b>RTA 2015</b> |                              |
| Taip  | 5,8%            | N. d.           | 8.9%            | N/I                          |
| Ne  | 94,2%           | N. d.           | 91.1%           | N/I                          |
| N   | 174             | N. d.           | 224             |                              |
| <b>Priežastis, dėl kurios negavo odontologo konsultacijos, gydymo</b>                           | <b>RTA 2020</b> | <b>PGS 2018</b> | <b>RTA 2015</b> |                              |
| Neįstengiau susimokėti (per brangu)   | 40,0%           | N. d.           | 10.0%           | N/I                          |
| Ilgai teko laukti paslaugos (sunku gauti taloną, nukreipimą ir kt.)                             | 20,0%           | N. d.           | 5.0%            | N/I                          |
| Per toli, nebuvo transporto   |                 | N. d.           | 5.0%            | N/I                          |
| Gydytojų, ligoninių, tyrimo, gydymo baimė   | 10,0%           | N. d.           | 45.0%           | N/I                          |
| Norėjau palaukti, tikėjau, kad negalavimas praeis savaime                                       |                 | N. d.           | 10.0%           | N/I                          |
| Kitos priežastys  | 30,0%           | N. d.           | 25.0%           | N/I                          |
| N   | 10              | N. d.           | 20              |                              |
| <b>Ar Jūs turite Privalomąjį sveikatos draudimą?</b>  | <b>RTA 2020</b> | <b>PGS 2018</b> | <b>RTA 2015</b> |                              |
| Taip, esu apdraustas valstybės lėšomis  | 100,0%          | N. d.           | 98.2%           | N/I                          |
| Taip, esu apdraustas dirbantysis  | 0               | N. d.           | .4%             | N/I                          |
| Nesu apdraustas PSD   | 0               | N. d.           | 1.3%            | N/I                          |
| N   | 179             | N. d.           | 225             |                              |
|   |                 | Vaikų priežiūra |                 |                              |
| <b>Darželio ar lopšelio lankymas (1-6 m.)</b>   | <b>RTA 2020</b> | <b>PGS 2018</b> | <b>RTA 2015</b> | <b>PGS 2013<sup>36</sup></b> |

<sup>36</sup> PGS 2013 "lankymas" skaičiuojamas kaip pažymėtos >0 val/sav minimam priežiūros tipui. Taip pat ir PGS 2018.

|  |                 |  |                 |                 |
|--|-----------------|--|-----------------|-----------------|
| Taip, darželį ar lopšelj                               | 34,4%           | 65,0%                                  | 25,3%           | 74.4%           |
| <i>nurodė priešmokyklinę grupę</i>                     | 6,3%            | –                                      |                 |                 |
| Taip, mokyklą (1 klasę)                                | 1,6%            | 1,5%                                   |                 |                 |
| Ne   | 64,0%           | 33,5%                                  | 74.7%           | 25.6%           |
| N  | 64              | 523                                    | 79              | 308             |
| <b>Bendrojo lavinimo mokyklos lankymas (7–15 metų)</b> | <b>RTA 2020</b> | <b>PGS 2018 (7-12 m.)<sup>37</sup></b> | <b>RTA 2015</b> | <b>PGS 2013</b> |
| Taip   | 91,7%           | 98,7%                                  | 90.3%           | 98.8%           |
| Ne   | 8,3%            | 1,3%                                   | 9.7%            | 1.2%            |
| N  | 109             | 520                                    | 145             | 427             |
| <b>Kelintoje klasėje? (7–15 metų)</b>                  | <b>RTA 2020</b> | <b>PGS 2018</b>                        | <b>RTA 2015</b> |                 |
| 1  | 10,5%           | –                                      | 14.1%           | N/I             |
| 2  | 26,3%           | –                                      | 16.4%           | N/I             |
| 3  | 14,7%           | –                                      | 14.1%           | N/I             |
| 4  | 14,7%           | –                                      | 17.2%           | N/I             |
| 5  | 8,4%            | –                                      | 8.6%            | N/I             |
| 6  | 16,8%           | –                                      | 14.1%           | N/I             |
| 7  | 3,2%            | –                                      | 8.6%            | N/I             |
| 8  | 5,3%            | –                                      | 4.7%            | N/I             |
| 9  | –               | –                                      | 2.3%            | N/I             |
| N  | 95              | –                                      | 128             |                 |
| <b>Moka skaityti/rašyti ( 7–15 m.)</b>                 | <b>RTA 2020</b> | <b>PGS 2018</b>                        | <b>RTA 2015</b> |                 |
| Taip   | 86,9%           | –                                      | 85.4%           | N/I             |
| Ne   | 13,1%           | –                                      | 14.6%           | N/I             |

<sup>37</sup> PGS 2018: vaikų priežiūros klausimų bloką uždavinėjo tik apie vaikus iki 12 metų. Duomenys orientaciniai, nepalyginami su RTA2020.



|  |                              |                 |                 |                 |
|--|------------------------------|-----------------|-----------------|-----------------|
| N  | 99                           | –               | 130             |                 |
| <b>Lanko pailgintos dienos grupę mokykloje, savaitinį vaikų darželį ir pan.</b>                            | <b>RTA 2020<sup>38</sup></b> | <b>PGS 2018</b> | <b>RTA 2015</b> | <b>PGS 2013</b> |
| Taip   | 6,2%                         | 7,8%            | 10,8%           | 3.6%            |
| Ne   | 93,8%                        | 92,2%           | 89,2%           | 96.4%           |
| N  | 162                          | 744             | 212             | 665             |
| <b>Lanko vaikų dienos ar vaikų užimtumo centrą ir pan.</b>   | <b>RTA 2020</b>              | <b>PGS 2018</b> | <b>RTA 2015</b> | <b>PGS 2013</b> |
| Taip   | 23,9%                        | 5,1%            | 33,2%           | 3.5%            |
| Ne   | 76,1%                        | 94,9%           | 66,8%           | 96.5%           |
| N  | 159                          | 887             | 205             | 877             |
| <b>Vaiką prižiūri mokama auklė</b>   | <b>RTA 2020</b>              | <b>PGS 2018</b> | <b>RTA 2015</b> | <b>PGS 2013</b> |
| Taip   | 1,9%                         | 0,8%            | 1,3%            | 1.6%            |
| Ne   | 98,1%                        | 99,2%           | 98,7%           | 98.4%           |
| N  | 161                          | 887             | 159             | 877             |
| <b>Vaiką neatlygtinai prižiūri seneliai, kiti šeimos nariai (ne tėvai), giminaičiai, draugai, kaimynai</b> | <b>RTA 2020</b>              | <b>PGS 2018</b> | <b>RTA 2015</b> | <b>PGS 2013</b> |
| Taip   | 72,7%                        | 36,4%           | 67,0%           | 25.0%           |
| Ne   | 27,3%                        | 63,6%           | 33,0%           | 75.0%           |
| N  | 165                          | 887             | 197             | 877             |

<sup>38</sup> Čia ir likusiuose bloko klausimuose: RTA2020: skaičiuojant nuo visų 1-15 m. amžiaus vaikų. PGS 2018: skaičiuojant nuo visų 1–12 m. vaikų.